

*Šťastné a veselé prožití vánočních  
svátků a úspěšné vkročení do  
nového roku 2006 Vám přeje*

**OVOCNÁŘSKÁ UNIE ČR**



## Z činnosti

### ZASEDÁNÍ PŘEDSEDNICTVA OUČR ZE DNE 8.11.2005 V HOLOVOUSÍCH

Přítomni: dle presence

#### 1. Zahájení

Předseda OUČR pan Jaroslav Muška přivítal přítomné a předal slovo hostiteli – řediteli VŠÚO Holovousy ing.Václavu Ludvíkovi. Ten konstatoval, že od příštího roku se připravují nové výzkumné projekty, o které se nyní ucházejí. Získali podporu z operačního fondu na rekonstrukci chladírenského boxu. Velký zájem o činnost ústavu je zejména ze zahraničí, letos navštívily Holovousy desítky skupin, mimo jiné z Chile, Číny a několika evropských zemí. Největší zájem je o poznatky a nové odrůdy třešní a jablek. Byla podána také informace o prvních pokusech se skladováním v pokusných boxech ULO.

#### 2. Zhodnocení sklizně jádrového ovoce

Sklizeň jablek se předpokládá dle odhadů na úrovni cca 122.000 tun a to by mělo být o cca 20 % méně než před rokem. Jde z dlouhodobého hlediska o podprůměrnou sklizeň, jednu z nejnižších za poslední deset let. Propad u konzumních jablek však nebude tak velký (meziročně max. – 10 %). Poměrně málo ploch bylo poškozeno krupobitím, nižší je i poškození houbovými chorobami, velikost plodů je nadprůměrná. Sklizeny by měly být veškeré plochy.

#### 3. Současná situace a výhled v odbytu jablek, stav zásob

Odbyt jablek byl v letních měsících a v září uspokojivý i nyní nabídka nepřevyšuje poptávku. Ceny ve srovnání s loňskou nízkou úrovní bohužel téměř nevzrostly. Cenu snižují dovážená jablka. Hlavním problémem zatím není dovoz polských jablek, ale nabídky jablek z Itálie a zejména ze třetích zemí – Chile, Argentina apod. Byla otevřena otázka, jak tedy funguje ochranné opatření EU formou minimálních vstupních cen. V některých zemích EU je sektor jablek ve vážné krizi. Ceny značně poklesly a to se dává za vinu dovozům ze třetích zemí. Například francouzské odbytové organizace dostanou národní dotaci, jinak mohou hrozit i bankroty. Většina států požaduje po evropské komisi řešení narůstajících dovozů ze třetích zemí a pokles cen. Sklizeň v rámci EU se předpokládá průměrná, větší propad ve sklizni hlásí většina nových zemí EU.

#### 4. Aktuální zpráva o činnosti v regionech a odborných svazech

##### UNIE OVOCNÁŘŮ JIŽNÍCH A ZÁPADNÍCH ČECH

Po akcích v Chelčicích a Č.Budějovicích „Diskusní fórum ovoce“ koncem srpna se věnovali sklizni jablek. Sklizeň prakticky začátkem listopadu je ukončena. Úroda je však nízká, na západě Čech sotva třetina, na jihu polovina normální sklizně. Informovali o tom, že si v EU nechali registrovat ochrannou geografickou značku „Chelčicko-lhenické ovoce“.

##### OVOCNÁŘSKÁ UNIE MORAVY A SLEZSKA

Tradičně se zúčastnili a rovněž tradičně odpracovali Hortikomplex v Olomouci. Účast podniků bylo proti loňsku vyšší. Sklizeň jablek byla o 10 % nižší, většiny podniků se pokles nedotkl, jih Moravy hlásí normální sklizeň. Po přeregistraci unie mají nyní 56 ovocnářů FO, 56 ovocnářů PO, 14 školkařů, 7 institucí. Připravují školení v termínu 15. – 16.2. 2006 na Skalském Dvoře.

##### UNIE OVOCNÁŘŮ SEVEROČESKÉHO REGIONU

V prosinci se chystá valná hromada. Aktivně se podíleli na zajištění prezentace ovocnářů na Zahradě Čech, kde letos prošlo na 110 tisíc návštěvníků. Se zajištěním výstavy a zejména

s financováním jsou značné problémy a klesá i ochota podniků účastnit se. Sklizeň byla ukončena, sklídilo se v regionu jen 50 % normální úrody.

#### STŘEDOČESKÁ UNIE - OVOCNÁŘSKÉ A ŠKOLKAŘSKÉ DRUŽSTVO

Sklizeň jablek byla o 25 % nižší, ale kvalita nadprůměrná. Region byl minimálně postižen krupobitím. V prosinci chystají setkání členské základny. Aktivně se poprvé zúčastnili výstavy Zemědělec v Lysé nad Labem a to s úspěchem a velkým zájmem návštěvníků.

#### VÝCHODOČESKÁ OVOCNÁŘSKÁ UNIE

Nyní mají 155 členů s výměrou 3.500 ha sadů a školek. Adresář je v tisku. Byli na zájezdě na Moravě, kde byli velmi spokojeni. Spoluorganizovali seminář k ochraně sadů v Milovicích, kde bylo 113 účastníků. Připravují školení v termínu 28.2. a 1.3. 2006 na Seči, tentokrát v jiných prostorech – hotel Jezerka. Připravují zájezd do Anglie a Francie.

#### SVAZ PRO INTEGROVANÉ SYSTÉMY PĚSTOVÁNÍ OVOCE

Svaz má nyní 180 členů s výměrou cca 10 tisíc ha sadů. Svaz potvrzoval žádosti o dotace na výsadby sadů celkem 80 zájemcům, kteří chtějí vysázet 430 ha sadů. Kontroly dodržování směrnic jsou prováděny namátkově.

#### ŠKOLKAŘSKÝ SVAZ

V listopadu zasedne k aktuálním problémům předsednictvo. V lednu bude valná hromada, která bude volební. Rovněž proběhne seminář, který bude v Hradci Králové v KC Aldis den před Ovocnářskými dny – 16.1.2006. Podařilo se dosáhnout snížení DPH u ovocných výpěstků z 19 % na 5 %. Platnost je dnem vyhlášení zákona a ten vyšel ve Sbírce zákonů 10.11.2005. Zúčastnili se workshopu se státní správou k aktuálním problémům. Zvažují vstup do mezinárodní školkařské asociace, kde se již účastní jednání. Chtějí i spolupracovat s asociací zahradnických společenstev.

#### SVAZ SKLADOVATELŮ OVOCE

Předpokládají uspořádat zájezd svazu do Belgie a Holandska, odborný program je připraven. Zájezd měl být koncem roku, ale bude přesunut na jaro.

#### 5. Příprava Ovocnářských dnů v Hradci Králové 2006

Organizátor programu Ovocnářských dnů ing.Lánský informoval, že je nutné dopracovat program akce a rozeslat pozvánky začátkem prosince. Přítomní ještě podali některé návrhy do programu. Kostra programu je tématicky stejná, jako v minulých letech. Pozvání již dostal ministr zemědělství i prezident AKČR. Tématicky budou Ovocnářské dny 2006 zaměřeny k EU – legislativa, podpory, dále marketing ovoce, ochrana sadů a další témata. Ovocnářské dny 2006 se budou konat 17.- 18.1. 2006 tradičně v kongresovém centru Aldis v Hradci Králové. Den před akcí bude školkařský den tamtéž. Bylo rozhodnuto, že budou vyhlášení čestní členové OUČR.

#### 6. Výstavnictví a propagace

Letošní Hortikomplex byl hodnocen velmi dobře. Velmi pěkné bylo provedení pavilonu A v tématickém duchu „Ve starém sadě“. Návštěvnost sice byla o polovinu vyšší než v roce minulém, zdaleka ovšem nedosáhla dvaceti tisíc. Kvalita ovoce byla dobrá a některé expozice, byly velmi pečlivé. Byla i vyšší účast podniků než v minulém roce. Opět dobře dopadla prezentace ovocnářů na výstavě Zahrada Čech v Litoměřicích. Ovoce bylo vystavováno bez udání konkrétního pěstitele pouze pod společnou hlavičkou. Zvětšila se výstavní plocha a návštěvnost byla opět velmi vysoká. Nově se prezentovali ovocnáři ze Středočeské unie v Lysé nad Labem na výstavě Zemědělec. Prezentace byla zdařilá a těšila se velkému zájmu návštěvníků. Akce byly financovány převážně z dotací Mze. Zahrada Čech i za pomoci krajské dotace. Bohužel peněz z obou zdrojů bylo letos ve srovnání s loňskem výrazně méně.

Nyní OUČR připravuje s Ministerstvem zemědělství velmi žádanou publikaci. Půjde o barevný třistastránkový atlas autora dr.Pultara „Metodická příručka integrované ochrany ovocných dřevin, révy vinné a jahod“. Mze hradí tisk a OUČR se spolupodílí na autorské odměně. Atlas by měl být k dispozici začátkem příštího roku.

#### 7. “České jablko = dobrý skutek“

OUČR opět připravuje předvánoční dobročinnou akci pod názvem "České jablko = dobrý skutek". Tak jako v minulých letech by měla být poskytnuta jablka pro ústavy sociální péče a dětské domovy. Cílem akce je obnovit tradice českých vánoc. Akce se uskuteční v průběhu celého prosince 2005. Tisková konference k tématu se bude konat začátkem prosince. Místo a přesný termín bude znám později. Tajemníky regionálních unií tímto žádáme o zaslání seznamu ústavů, kam budou jablka poskytnuta a kdy a rovněž seznam podniků, které jablka poskytnou. Seznam zašlete do 5.12. 2005 do Holovous. Tajemník OUČR vypracuje jednotné prohlášení k této akci a zašle jej regionálním tajemníkům a tisku.

#### 8. HRDP – integrovaná produkce

Tajemník podal informaci o situaci kolem nařízení o agroenvironmentálních opatřeních, kde je zařazena i podpora integrované produkce. Chystají se některé změny od příštího roku, které by měly situaci ovocnářům usnadnit. Čeká se na schválení vládou a konečnou podobu.

#### 9. Různé a diskuse

- Ing.Jetmarová, ředitelka OTK ÚKZÚZ informovala o tom, že ovocnáře čeká takzvané párování sadů, tedy porovnání evidence sadů, skutečnosti a uživatelských bloků. K dané problematice se připravuje metodika.
- Zástupci SISPO informovali regiony o možnosti získat příspěvek na propagační materiály. Pokud bude v propagačním materiálu určeném spotřebitelům umístěno logo SISPO a k němu vysvětlení, co znamená, může získat regionální unie jednorázový příspěvek až 10 tisíc Kč. Podmínkou je vydání minimálně 5 tisíc letáků a poskytnutí jednoho tisíce kusů pro potřeby OUČR nebo SISPO.
- Bylo rozhodnuto o přípravě a vydání propagačního materiálu v cizojazyčné mutaci. Další propagační materiály budou dle finančních možností.
- Ing.Jetmarová CSc., oznámila, že k 31.12.2005 odchází do důchodu a představila svoji nástupkyni ing.Ševelovou. Předsednictvo poděkovalo ing.Jetmarové za dlouholetou práci v oboru a přeje hodně zdraví a vše dobré.

#### TERMÍNY:

Termíny stanovených akcí:

- V průběhu prosince 2005 - propagační akce „České jablko = dobrý skutek“
- 16.1.2006 – Školkařský den, Hradec Králové - Aldis
- 16.1.2006 - zasedání předsednictva OUČR v hotelu Černigov v Hradci Králové
- 17.- 18.1.2006 - Ovocnářské dny v Hradci Králové – Aldis
- 15.- 16.2.2006 – seminář a valná hromada MSOU – Skalský Dvůr
- 28.2.-1.3.2006 – seminář a valná hromada VčOU – hotel Jezerka, Seč
- 7. – 10.3. 2006 – veletrh Salima Brno
- 2. – 6.4. 2006 – veletrh Techagro Brno

(ML)

# Legislativa

## **Zákon o zemědělství**

Dne 10.11.2005 vyšla ve sbírce zákonů novela zákona o zemědělství – 441/2005 Sb. Kontroverzní novela, kterou odmítl podepsat prezident, vešla nakonec v platnost po přehlasování Poslaneckou sněmovnou PČR.

Zákon mimo jiné upravuje i některé záležitosti týkající se ovocnářství. Jde zejména o nové definice ve vztahu k uživatelským blokům. V zákoně se píše, že uživatelským blokem označeným jako ovocný sad se rozumí „zemědělsky obhospodařovaná půda, která je souvisle osázena ovocnými stromy, případně ovocnými keři, do plochy této zemědělské obhospodařované půdy se započítává související manipulační prostor, který nesmí přesahovat 8 metrů na začátku a na konci řad a šířku jednoho meziřadí, v nejvyšší započítatelné šířce 6 metrů, podél řad po obou stranách ovocného sadu“. Definice v tomto zákoně se dočkaly i ovocné školky, které jsou definovány jako „zemědělsky obhospodařovaná půda, na které se pěstují školkařské výpěstky ovocných a okrasných druhů, révy vinné včetně podnožového rozmnožovacího materiálu, sadba chmele a lesních dřevin, s výjimkou školek lesních dřevin založených v lese pro vlastní potřebu k obnově lesa“. Novým pojmem jsou v rámci uživatelských bloků i tzv. zelinářské zahrady, „kterými se rozumí zemědělsky obhospodařovaná půda, na které se pěstuje ovoce, zelenina a okrasné, léčivé, kořeninové a aromatické rostliny pro potřebu uživatele zelinářské zahrady a jeho osob blízkých“. I na zelinářské zahrady je možné získat podporu formou jednotné plochy SAPS.

Novela zákona dává rovněž také pravomoce ÚKZÚZ, který je oprávněn od ekonomických subjektů vedených podle zákona o státní statistické službě vyžadovat údaje o ovocných sadech obhospodařovaných v režimu intenzivního ovocnářství způsobem a v rozsahu, které stanoví ministerstvo vyhláškou. Ve vyhlášce se předpokládá, že ÚKZÚZ bude mít právo, pochopitelně pod sankcí, na každém ovocnáři požadovat tyto údaje o:

- a) jeho identity, a to v rozsahu vymezeném v § 2f odst. 3 a 4 zákona,
- b) číslu půdního bloku, popřípadě dílu půdního bloku,
- c) registračním čísle ovocného sadu,
- d) výměře ovocného sadu,
- e) druhu ovocné rostliny pěstované v ovocném sadu,
- f) odrůdě, včetně podnože, ovocné rostliny pěstované v ovocném sadu,
- g) stáří ovocných stromů pěstovaných v ovocném sadu,
- h) počtu ovocných stromů a hustotě výsadby ovocných stromů pěstovaných v ovoc. sadu,
- i) charakteru ovocného sadu,
- j) využití závlah v ovocném sadu,
- k) zahrnutí ovocného sadu do režimu integrované produkce, popřípadě integrovaného systému pěstování ovoce nebo révy vinné,
- l) ploše ovocného sadu, který byl vykloučen,
- m) ploše ovocného sadu, který byl nově vysazen  
za uplynulý kalendářní rok do 31. května následujícího kalendářního roku.
- n) odhadu sklizně druhů ovocných rostlin v kalendářním roce do 15. června kalend. roku,
- o) dalším odhadu sklizně druhů ovocných rostlin v kalendářním roce do 1. září kalend. roku,
- p) skutečné sklizni druhů ovocných rostlin v kalendářním roce do 17. prosince kalend. roku.

Seznam ovocných druhů, u kterých je možné požadovat výše uvedené podklady:

Angrešt, Broskvoň, Borůvka, Hrušeň, Jablň, Jeřáb černý, Jeřáb obecný, Kaštanovník jedlý, Líska obecná, Maliník, Mandloň, Meruňka, Ořešák vlašský, Ostružiník, Rybíz bílý, Rybíz černý, Rybíz červený, Slivoň, Třešeň, Višeň.

V souvislosti s novelou zákona o zemědělství došlo i k novele zákona o dani z přidané hodnoty, kde jedinou změnou **je snížení DPH z 19 % na 5 % u ovocných školkařských výpěstků**. Konkrétně jde o položku s číselným kódem harmonizovaného systému popisu číselného označování zboží "06022090" a názvem zboží "zákrsky, keře, keříky, též roubované, těch druhů, které rodí jedlé ovoce a ořechy". Platnost je dnem vyhlášení.

(ML – různé zdroje, internet)

## **Ze zahraničí**

### **Zákaz dovozu polského ovoce do Ruska !**

Od 10.11. platí zákaz dovozu polského masa do Ruska, který byl s platností od 14.11. rozšířen i o ovoce, zeleninu a další rostlinné produkty. Opatření bylo zavedeno kvůli trvalému porušování veterinárních a fytosanitárních předpisů, jejichž dodržování je nezbytné pro polský export. Mělo jít údajně o falšování certifikátů na americké maso či holandské květiny, které byly exportovány do Ruska s polskými certifikáty. Polsko připouští určité zanedbání u masa, ale tvrdé opatření Ruska považuje za neadekvátní. Pozorovatelé se shodují, že vše zřejmě souvisí také s napjatými rusko polskými politickými vztahy. Polské úřady věnují veškerou aktivitu k zastavení omezení, o čemž svědčí i jednání polských velvyslanců z minulé soboty u ministra zahraničí. Export polského masa má jen regionální význam a podílí se na ruském trhu jen třemi procenty. Jiná situace je u ovoce a zeleniny, které mají již tradiční zastoupení na ruském trhu. Například podíl polských jablek na ruském trhu činí 25 %. Zákaz dovozu značně omezí nabídku trhu i ruského spotřebitele. Navíc se očekává, kvůli končící sezóně ovoce a zeleniny v okolních zemích a zákazu dovozu z Polska, významný růst cen na ruském trhu.

(ML – dle ZMP, Izvestija)

## **Zásoby jaderovin**

### **Nižší zásoba jablek koresponduje s nižší sklizní**

Podle Ministerstva zemědělství ČR ve spolupráci s Ovocnářskou unií se nacházelo k 1.12.2005 ve skladech pěstitelů a skladovatelů celkem 33.131 tun českých konzumních jablek. Tato zásoba je meziročně nižší o 26 % a ve srovnání s pětiletým průměrem pak o - 27 %. Jde tedy z dlouhodobého pohledu o zásobu podprůměrnou, která je v korespondenci s avizovanou nižší sklizní jablek v letošním roce. Zásoba jablek je tak srovnatelně nejnižší od prosince roku 1999. Meziročně je ve skladech méně prakticky všech odrůd. Nižší je zásoba zejména u odrůd Spartan, Rubín, Gala, ale i u Idaredu. Naopak nižší propad na zásobách je u odrůd Šampion, Golden Delicious a Jonagold. Celkově nejvíce je na skladě odrůdy Idared (meziročně - 30 %) a Golden Delicouse (- 19 %). Z celkové zásoby je uloženo 60 % jablek ve skladech s kontrolovanou atmosférou a ULO, kde si udrží vynikající vlastnosti až do pozdních jarních měsíců. Podíl takto uskladněných jablek opět meziročně stoupl. Stávající odbyt jablek je ve srovnání s loňským rokem vyšší, ale neodlišuje se významně od odbytu v průměru posledních pěti let a lze jej považovat za průměrný. Při této úrovni odbytu lze předpokládat významný podíl českých kvalitních jablek na trhu až do začátku května. Odbytové ceny, za které nyní ovocnáři prodávají, se pohybují nejčastěji dle odrůd a kvality od 6 do 12,- Kč/kg. Cena je na loňské úrovni a zatím neodpovídá nižším zásobám jablek, ale lze ji považovat za neuspokojivou. S postupující dobou a se snižující se zásobou lze očekávat mírné zvýšení cen k pokrytí skladovacích nákladů. Na trhu se objevují jablka nejen z Polska a Itálie, ale i z dalších zemí, zejména jižní polokoule. Spotřebitelé pak nakupují česká jablka v obchodech v rozpětí od 10,- do 27,- Kč/kg. Dle ČSÚ byla průměrná spotřebitelská cena jablek v listopadu na úrovni cca 20 Kč/kg.

NASKLADNĚNÍ JABLEK U PĚSTITELŮ A SKLADOVATELŮ K **1.12.2005** V ČR

(TUNY)

ODRŮDA	TYP SKLADU				CELKEM	% 04/05	% 5-letý průměr/2005
	Větraný	Chlazený	Řízená atmosféra	ULO			
Spartan, Mac Intosh	22	157		88	<b>267</b>	- 68 %	- 80 %
Šampion	8	428		1395	<b>1831</b>	- 11 %	- 9 %
Rubín	20	565		596	<b>1181</b>	- 38 %	- 36 %
Gala		55		63	<b>118</b>	- 53 %	-
ostatní raně zimní	60	169		13	<b>242</b>	- 39 %	- 71 %
Golden Delicious	95	1454	100	4994	<b>6643</b>	- 19 %	- 22 %
Idared	1774	4181	1994	6717	<b>14666</b>	- 30 %	- 32 %
Jonagold	133	1364	377	1643	<b>3517</b>	- 11 %	+ 45 %
Topaz	20	183		284	<b>487</b>	0 %	-
Melrose	100	390		262	<b>752</b>	- 30 %	- 35 %
Gloster	43	351	231	997	<b>1622</b>	- 31 %	- 39 %
Skup. Red Delicious	5	160		7	<b>172</b>	- 41 %	- 69 %
Zvonkové	3	112		86	<b>201</b>	- 29 %	- 44 %
ostatní zimní	97	1212		126	<b>1435</b>	- 20 %	+ 5 %
<b>Celkem</b>	<b>2380</b>	<b>10778</b>	<b>2702</b>	<b>17271</b>	<b>33131</b>	<b>- 26 %</b>	<b>- 27 %</b>
% jablek dle typu skladu	7 %	33 %	8 %	52 %	100 %	-	-

(Ministerstvo zemědělství ČR ve spolupráci s Ovocnářskou unií ČR)

## Dotace

### **Zahájeno další kolo příjmu žádostí o podporu z OP Zemědělství v roce 2006**

Ministr zemědělství Jan Mládek vyhlásil osmé a deváté kolo příjmu žádostí o finanční pomoc z Operačního programu Zemědělství. Informoval o tom mluvčí Ministerstva zemědělství ČR (Mze) Tomáš Loskot. Žadatelé mohou předkládat své žádosti na všech sedmi regionálních odborech Státního zemědělského investičního fondu (SZIF) v Praze, Brně, Hradci Králové, Českých Budějovicích, Ústí nad Labem, Olomouci a Opavě v následujících termínech, poslední den vždy jen do 12.00 hodin.

Osmé kolo (první kolo roku 2006) - 9. 1. 2006 – 27. 1. 2006, 12.00

podopatření 1.1.1. Investice do zemědělského majetku a podpora mladým začínajícím zemědělcům, investiční záměry:

*racionalizace a přestavba stávajících zařízení v chovu skotu, prasat, ovcí a koz*

*racionalizace a přestavba stávajících zařízení v chovu nosnic*

*zlepšení míst pro skladování kejdy a chlévské mrvy*

**investice na rekonstrukce a technologie na skladování ovoce a zeleniny**

podopatření 1.1.2. Prohlubování diverzifikace zemědělských činností

podopatření 1.3.4 Zalesňování zemědělsky nevyužívaných půd

podopatření 2.1.3. Řízení a zajištění funkčnosti zemědělských vodních zdrojů

podopatření 2.1.5. Diverzifikace zemědělských aktivit a aktivit blízkých zemědělství

opatření 2.3. Rybářství

Deváté kolo (druhé kolo roku 2006) - 13. 3. 2006 – 31. 3. 2006, 12.00

opatření 1.2. Zlepšení zpracování zemědělských výrobků a jejich marketing

opatření 1.3. Lesní hospodářství (kromě podopatření 1.3.4.)

podopatření 2.1.2. Obnova potenciálu a zachování zemědělské krajiny

podopatření 2.1.4. Rozvoj venkova (podopatření typu LEADER +), investiční záměr c)

Osvojování schopností

Pravidla pro žadatele jsou v elektronické podobě k dispozici na internetových stránkách Ministerstva zemědělství [www.mze.cz](http://www.mze.cz) v záložce Dotace a programy / Operační program Zemědělství / Vše pro žadatele. Tištěná verze Pravidel pro žadatele je k dispozici jak na regionálních, tak i na centrálním pracovišti SZIF.

(MZe)

### **Možnost získat podporu na investice do ovocnářství**

Na počátku příštího roku bude opět zahájen příjem projektů do Operačního programu rozvoj venkova a multifunkční zemědělství. Podle pravidel lze získat v některých opatřeních až 100% finanční příspěvek. Pro sektor ovoce a zeleniny jsou nejvýznamnější dvě níže uvedená opatření.

V této souvislosti je třeba se nejprve zmínit o opatření (investičním záměru) – **Investice na rekonstrukce a technologie na skladování ovoce a zeleniny. Výše podpory je 50 %, případně až 65 %.**

Přijatelné výdaje se týkají následujících investic:

- investice do rekonstrukce skladovacích kapacit:
  - vlastní prostory pro skladování – stavební úpravy a rekonstrukce
  - izolace tepelné, vlhkostní a plynové
  - připojení na energetické/vodní vedení ve vztahu k provoznímu příslušenství
- technologie přípravy na skladování – technologie třídění, mytí, krájení, krouhání, chlazení a mražení
- zařízení strojovny související s technologií skladování, související vybavení HW a SW



- technologie přípravy na expedici – třídění a balení (příprava na expedici zboží ze skladu)
- technologie skladování – technologická zařízení pro úpravu řízené atmosféry, teploty, vzdušné vlhkosti a proudění vzduchu
- zařízení na testování, diagnostiku, měření a regulaci
- technologie zpracování odpadů

Druhým významným opatřením zaměřeným na pěstitele ovoce a zeleniny je – **Řízení a zajištění funkčnosti zemědělských vodních zdrojů.**

- a) Obnova a rekonstrukce rybníků a zemědělských vodních nádrží, rekonstrukce bezpečnostních přelivů a výpustných zařízení včetně příslušenství těchto objektů, tyto rybníky a zemědělské vodní nádrže neslouží k chovu ryb za účelem podnikání
- b) Pořízení a obnova staveb k vodohospodářským melioracím pozemků (stavby k závlaze a odvodnění pozemků – hlavní závlahová zařízení a vedlejší závlahová zařízení, odvodňovací kanály a související.
  - Výše podpory = 100 % přijatelných výdajů
  - Podpora může být poskytnuta až do výše 10,6 MIO Kč
  - Žadatel je povinen naplánovat realizaci projektu tak, aby žádost o proplacení byla předložena nejpozději do 18 měsíců ode dne podpisu podmínek.

(z internetu)

## Inzerce

**Poradenstvím a tvorbou projektů** na čerpání finanční pomoci z EU a národních zdrojů, stejně tak jako celým systémem dotací se zabývá Ing. Jiří Dubec. Firma je zaměřená především na projekty v sektoru ovoce a zeleniny. V případě zájmu je možno se obracet na níže uvedený kontakt.

**Kontakt – tel: 242 487 021; mobil: 776 763 453;**

**e-mail [dubecjiri@seznam.cz](mailto:dubecjiri@seznam.cz)**

## Návštěva v zahraničí

Níže přetiskujeme zajímavý článek od slovenských ovocnářů o jejich návštěvě v Itálii. Článek je uveden ve slovenštině.

### Inšpirácie z Južného Tirolska

Ovocné sady jabloní s vyspelou technológiou a vysokým stupňom intenzifikácie sa nachádzajú vo všetkých krajinách západnej Európy. Sú vizitkou dokonalosti u všetkých farmárov, ktorí robia túto prácu pre úspešný profit svojich firiem. Aby mohli farmári v Taliansku dosahovať vysoké úrody a špičkovú kvalitu, vykonávajú túto prácu z presvedčenia a celým srdcom.

Historicky medzi tri najväčšie jabloniarske oblasti v Európe patria rakúske Štajer-sko, oblasť pri Bodamskom jazere a oblasť Južného Tirolska v Taliansku. Ovoci-nársko-vinohradnícka oblasť v Južnom Tirolsku sa rozprestiera od Brenneru v oblasti Dolomitov, medzi mestami Bolzano, Terzano, Merano a na západe k švajčiarskej hranici zasahuje do oblasti Vinschgau. Celá oblasť ako celok pred-stavuje nádhernú rozmanitú krajinu, v ktorej jablone, vinič hroznorodý a zeleň sú pod zasneženými ľadovcami alpských veľhôr dominantnými prvkami. Ovocné sady jabloní sa nachádzajú v nadmorskej výške od 200 do 1250 m n/m. Pôda pre nové sady sa nedá kúpiť, ani prenajať. Je veľmi drahá a stojí v priemere 50 eur za 1 m<sup>2</sup>. Z uvedeného dôvodu si ju ovocinári chránia a hospodária na nej celé generácie.

V Južnom Tirolsku sa nachádza 18 000 ha ovocných sádov tvoriacich jeden ce-lok, akoby jeden sad. Je to 30 % z celkovej výmery sádov v Taliansku. Podľa nadmorskej výšky sa v sadoch mení aj sortiment jabĺk. V celej oblasti sú malé podniky s priemernou veľkosťou 2 ha. Pokiaľ sa chce rodina užiť z produkcie sadu, musí hospodáriť na výmere 4 – 6 ha. Sila v zväzoch

Ovocinári predávajú ovocie len cez odbytové združenia. Je veľmi dôležité, aby tieto vystupovali na trhu ako silná organizácia. V oblasti existuje 7613 producentov organizovaných v 29 ovocinárskych družstvách, ktoré sú začlenené do dvoch zväzov. Jedným zo zväzov je VOG v Terlane a druhým VI.P v oblasti Vin-schgau.

Ovocinársky zväz družstiev VOG v Terlane vznikol v roku 1999. Jeho hraničnú oblasť tvoria ovocné sady na sever od mesta Merano, až po južnú hranicu oblasti Južné Tirolsko. V meste Terlane sa nachádza centrum sídla Zväzu družstiev (VOG), ktoré združuje 23 družstiev (členov). Vo zväze je organizovaných 5748 pestovateľov ovocia. V prevažnej miere pestujú jablone na výmere 10 674 ha, z ktorej produkujú v priemere 600 000 ton jabĺk. V menšej miere pestujú hrušky a na výmere 26 ha aj zeleninu.

Georg Warasin je zodpovedný za kvalitu „v dome jablka“ v Terlane. V roku 2003 dosiahol zväz VOG produkciu 870 000 ton a v roku 2004 960 tisíc ton jabĺk. V roku 2005 očakávajú produkciu až jeden milión ton. Členovia VOG predávajú jablká prostredníctvom štyroch organizácií, a to v objeme: 2 % cez súkromných obchodníkov, 7 % v aukciách, 28 % cez sesterskú organizáciu a 63 % priamym predajom.

Sortiment jabĺk vo zväze VOG je ustálený v súlade s európskymi trendmi. Tvoria ho odrody 'Golden Delicious' (28,58 %), 'Gala' (18,39 %), 'Red Delicious' (14,78 %), 'Braeburn' (9,91 %) a 'Fuji' (8,75 %). Z celkového množstva dopestovaných jabĺk predajú 50 % na domacom trhu, 30 % vyvážajú do Nemecka, 5 % do Írska a Anglicka, 4 % do Španielska a Portugalska, 3 % do Grécka a 3 % do ostatných krajín EÚ-10.

V roku 2004 sa šesť hlavných odrôd podieľalo na zvýšení úrody až o 16 % v porovnaní s predchádzajúcim rokom. V priamych číslach vyprodukovali 184 000 ton jabĺk odrody 'Golden Delicious' (o +11 %), 86 000 ton 'Royal Gala' (o +10 %), 69 000 ton 'Red Delicious' (o +22 %), 64 000 ton 'Braeburn' (o +53 %), 26 000 ton 'Fuji' (o +45 %) a 50 000 ton 'Granny Smith' (o - 3%).

Z prehľadu vyplýva najväčší nárast v pestovaní odrôd 'Braeburn' a 'Fuji'. Týchto šesť odrôd sa podieľalo na produkcii 540 000 ton z celkovej úrody 960 000 ton jabĺk. Členovia družstva VOG predávajú jablká pod dvomi značkami: Marlene Südtirol (značka zavedená v roku 1995) a Südtirol (túto značku používajú všetci pestovatelia od roku 1977 v celej oblasti Južného Tirolska). VOG dáva ročne na propagáciu a reklamu 5 miliónov eur (v priemere 1 cent za 1 kg jablka).

#### Rekonštrukcie a analýzy

K rekonštrukcii sádov pristupujú vždy vtedy, keď sa prejaví v priebehu 2 – 3 rokov nízka cena jablka, čo je určitým signálom na zmenu sortimentu. Členovia zväzu znížili výmery výsadbí odrody 'Golden Delicious'. Z pracovných dôvodov museli odstrániť aj staršie výsadby. Z 11 000 ha sádov zrekonštruovali 4000 ha.

Štíhle vretená sú vo výsadbách zastúpené až na 92,63 %, „superšpindle“ sú len v rozsahu 0,1 % a palmy 1,92 % z výmery sádov. Podpník M 9 sa vyskytuje v 82,58% zastúpení všetkých jablňových sádov. Z ďalších podpníkov sú vo výsadbách zastúpené M 26 (5,2 %), M 7 (3 %), MM 104 (1,9 %), MM 106 (1,2 %), MM 111 (1,2 %), M 4 (0,3 %), M 11 (0,3 %) a ostatné podpníky (0,1 %).

V roku 2002 zväzy VOG & VI.P založili novú organizáciu pre introdukcii odrôd z celého sveta. Škôlky v Južnom Tirolsku sa postarali o to, aby sa do výroby dostali nové klony hlavných strategických odrôd, ktoré si trh vyžaduje. Z nových odrôd sú perspektívne odrody 'Pink Lady' (Crisp Pink), 'Rubens ® Civni' a nové klony odrôd 'Fuji', klon Kiku 8, 'Gala'

Brockfield. Pestovatelia ovocia vedeli vždy menej než škôlkári, ktorým sa producenti prispôbili.

Pestovateľské zväzy musia robiť analýzy, aby vedeli, aké odrody sa budú na trhu pestovať o 5 rokov. V 80. rokoch bola odroda 'Golden Delicious' vo výsadbách zastúpená v rozsahu 50 %, teraz je zastúpená len na 29 %. Odroda 'Pink Lady' patrí medzi klubové odrody. Odroda 'Rubens ® Civni' dozrieva koncom augusta s druhým zberom odrody 'Gala' a s krycou farbou, ktorú stanovuje klub v rozsahu 30 %. Táto odroda dobre dopadla pri degustáciách. Odroda 'Rubens ® Civni' je dobrou náhradou odrody 'Elstar'.

Na certifikáciu kvality ovocia VOG má zásadný vplyv evidencia technologických postupov, vrátane výživy, ochrany stromov, ako aj evidencia pri manipulácii, skladovaní, triedení, balení a uvádzaní ovocia na trh. Pestovatelia, ktorí chcú splňať podmienky na certifikáciu kvality, musia dodržiavať podmienky na integrovanú produkciu ovocia, ktoré sú zakotvené v metodike AGRIOS (obdoba smerníc SISPO, vydávaná pre integrovanú produkciu ovocia v ČR). Skupina pre integrované ovocinárstvo (AGRIOS) stanovuje program ochrany rastlín. V odbornej smernici AGRIOS vydávanej pre každý rok sa uvádzajú množstvá účinnej látky, ktoré sa v integrovanej produkcii môžu používať.

Na 1 ha produkcie ovocného sadu sa dajú získať aj prostriedky z EÚ vo výške 500 eur. Tieto prostriedky dostávajú len tí, ktorí príjmu podmienky AGRIOS, t.j. skupiny pre integrovanú produkciu. Podpora sa dá získať len prostredníctvom kvality! Pestovateľ musí mať všetku produkciu zdokumentovanú. Náklady na produkciu môže znížiť pri znížení nákladov na chemickú ochranu. Z objemu nákladov 50 % hradia pestovatelia a 50 % im uhradí EÚ. Pestovatelia predkladajú evidenciu o produkcii jablák a nákladoch na ochranu svojmu zväzu. Táto evidencia sa odovzdáva aj s pohľadávkami skupine (AGRIOS), ktorá vypláca pestovateľom peniaze z EÚ. Skupina AGRIOS garantuje obsah maximálne 50 % zvyškov účinnej látky, ktorá sa v plodoch nachádza oproti norme.

Kontrolný úrad (Südtiroler Qualitätskontrolle) kontroluje dodržiavanie noriem kvality u členov AGRIOS. Systém manažmentu kvality je zapísaný v knihe kvality („Qualitätshandbuch“) pre všetkých členov pre integrovanú produkciu. Kniha je zostavená pre podmienky certifikácie a normy HACCP a EUREP GAP.

Z výmery 10 674 ha sadov je 10 140 ha (t.j. až 95 %) vo VOG certifikovaných. Pre certifikáciu treba akceptovať zásady HACCP /analýza a kontrola rizík/ 23 členov družstva VOG dodržiava normy kvality ISO 9001:2000

#### Bioprodukcia

V rámci VOG družstva bolo založené aj družstvo Biosüdtirol, ktoré vzniklo 28. mája 2002. V družstve s produkciou biopotravín, resp. biojablák, je 140 členov hospodáriacich na výmere 450 ha, s produkciou 14 000 ton v objeme 12 miliónov Eur. Ovocinárske družstvo OGT Terlan a Siebeneich, ktoré vzniklo v r. 2004 zlúčením troch družstiev má v súčasnosti 246 členov hospodáriacich na výmere 720 ha jablňových sadov. Z celkového počtu farmárov sa len deväť zaoberá bioprodukciami, ostatní majú integrovanú produkciu. Až 70 % členov má produkciu certifikovanú cez EUREP GAP. V minulosti pestované odrody jabloní 'Gloster', 'Idared', 'Morgenduft' členovia OGT už vôbec nepestujú. Produkcia odrody 'Golden Delicious' veľmi klesá. Družstvo odporúča likvidáciu starých odrôd a výsadbu nových odrôd typu 'Gala', 'Braeburn', 'Fuji', 'Pink Lady', vrátane ich perspektívnych klonov. Z nových klonov odporúčajú len 'Gala' Schniga, 'Gala' Brockfield, 'Fuji' Kiku 8 a 'Braeburn' Hilvel. Staré odrody nedosahujú požadované úrody ani kvalitu a na trhu už nie sú žiadané. Fúziou troch družstiev si rozšírili skladovacie priestory na výmere 400 m<sup>2</sup> a baliareň. Základom balenia je juhotirolský kartón, ktorý nahrádza kartón marle-ne. Licenčná známka Südtirol sa používa všade v supermarketoch. Zvláštne kartóny si vyžaduje obchodný reťazec Lidl. Odrodu 'Pink Lady' musia baliť len na bielej podložke. Klubová odroda 'Pink Lady' má aj druhý obchodný názov - Crips Pink. Pokiaľ sú jablká tejto odrody dopestované v špičkovej

kvalite a podľa odporúčaní klubu, majú plody 60 % červenej farby a 65 – 85 % ich je v I. triede, predávajú sa pod názvom 'Pink Lady'. Tento názov zaručuje kvalitu a aj veľa peňazí z produkcie. Pokiaľ však plody nemajú požadované kvalitatívne ukazovatele, predávajú sa pod názvom Crips Pink.

Od roku 2006 budú musieť všetci členovia OGT zaviesť integrovanú produkciu. Tí, ktorí sú v nej, musia evidovať všetky pracovné postupy, agrotechnické operácie, vrátane postrekov a výživy. Kto nedodrží zásady integrovanej produkcie podľa AGRIOS, musí celú úrodu zničiť! Pri odovzdávaní produkcie vedúci od-bytu preberá každú dodávku, v ktorej hodnotí veľkosť plodov, ich farbu a kvalitu. Pokiaľ odroda 'Gala', ktorá sa zberá koncom augusta, nemá v priemere 65 mm veľké plody, neprevezme sa do skladu. Každý producent ovocia pozná parametre na splnenie požiadaviek družstva a odbytu. Pri preberaní jablák sa evidujú aj údaje, z ktorej výsadby úroda pochádza, či plody pochádzajú z integrovanej alebo biologickej produkcie. Podľa kvality ovocia sa hneď určí, či pôjdu na dlhodobé skladovanie, alebo priamo do predaja. Ak sa v dodávke nachádza viac veľkoobjemových dební, sú označené jedným číslom, ktoré deklaruje konkrétneho ovocinára, od ktorého ovocie vykúpili.

#### Skladovanie

Skladovacie boxy sa schladzujú pred uskladnením na + 5 °C. V sklade sa snažia box naplniť v priebehu 2 – 3 dní. V roku 2005 sa vyskytol pred skladovaním problém, pri ktorom vplyvom vysokých teplôt prichádzali jablká do skladu teplé + 35 °C. Uskladnenie si vyžiadalo pomerne vysokú energetickú a časovú náročnosť na zníženie teploty v boxoch. Po uskladnení uberajú v uzavretom priestore kyslík a znižujú teplotu na + 1,5 °C. Na dlhodobé skladovanie používajú len sklady s riadenou atmosférou a s ultranízkym obsahom O<sub>2</sub> (ULO). Klasické chladiarenské boxy bez ULO používajú na rýchlu manipuláciu ovocia a odbyt.

#### Ďalšie subjekty

V konzorciu OG Dienste v Bolzane sa starajú o osem družstiev a ich členov. Vykonávajú pre nich služby vo forme hodnotenia intenzity kvitnutia jabloní počas kvetu, a tým aj stanovenia predpokladanej úrody v danom roku. Odhad úrody vykonávajú dlhodobo, aby ho vedeli porovnať s predchádzajúcim rokom. Celú oblasť všetkých pestovateľov majú rozdelenú na tri zóny – skoršiu, stredne skorú a neskorú. V každej zóne majú desať pestovateľov, ktorí testujú a vyhodnocujú vývoj i veľkosť plodov.

Pred optimálnym zberom jablák vykonávajú testy zrelosti. Denne vyhodnocujú dovezené vzorky ovocia. V dužine plodov priebežne sledujú pevnosť dužiny, obsah cukru a škrobové hodnoty. Na základe týchto hodnôt a výsledkov jódovo-škrobového testu dávajú odporúčania na začiatok zberu. V malých množstvách robia aj pokusy s 1-MCP (smart fresh) za účelom overenia vhodnosti jablák na skladovanie. 1-MCP je chemický prostriedok, ktorý zastavuje tvorbu etylénu v ovocí.

V Laimburgu je výskumná stanica pre ovocinárstvo i vinohradníctvo, ktorá vznikla v roku 1957. Pod stanicu patria i ďalšie výskumné pracoviská, v ktorých sa zaoberajú aj pestovaním zeleniny. Na výskumnej stanici robia odrodové pokusy s jablami. Riešia len také úlohy, ktoré si vyžaduje prax. Pracuje tu 80 výskumných pracovníkov. Nové odrody musia prechádzať pokusmi, nakoľko mnohé z nich sa nemusia osvedčiť a ujať vo výsadbách a na trhu. Vo svete vládne rýchla obmena odrôd. Nakoľko odrody rýchlo starnú a postupne nezodpovedajú kvalitatívnym požiadavkám trhu, je potrebné ich po 10 rokoch meniť. Dôležitá je aj kvalita stromčekov pri výsadbe, so založením 6 – 7 bočných výhonkov. Pri výsadbe sa neoplatí šetriť na cene za kvalitný výsadbový materiál, pretože zvýšené náklady sa zaplatia hneď pri prvej úrode.

Po zbere úrody sa objavuje menší infekčný tlak *Erwinia amylovora*. Z uvedeného dôvodu po zbere znižujú terminál stromov. Zároveň odstraňujú konáre, ktoré sú hrubšie na stredovej osi – viac ako polovica ich hrúbky v mieste rozkonárenia na stredníku. Tento systém je osvedčenejší ako používanie prípravku Regalis na znižovanie rastu stromov alebo

prerezávanie koreňov. Robia pokusy s aplikáciou kyseliny alfa naftyloctovej (NAA), s ktorou natierajú terminály po reze. Kyselina NAA sa dostáva hlboko do stromu, kde zoslabuje jeho rast.

Na odbornej škole v Laimburgu majú názorné ukážky vplyvu rezu jabloní na rast koreňov v rôznych obdobiach vegetácie. Už vo februári začína silný rast koreňov a v marci letorastov. Rast koreňov dosahuje maximum v apríli a následne sa v polovici júla zoslabuje. Zoslabenie rastu koreňov spôsobuje maximálny rast letorastov v júni, kedy sa tvoria najväčšie množstvá auxínov brzdiace rast koreňov. Koncom augusta až v septembri sa zastavuje rast letorastov i produkcia auxínov a nastáva druhá vlna maximálneho rastu koreňov. Odstraňovaním terminálov stromov i hrubých polokostrových konárov sa znižuje produkcia auxínov. Po zbere plodov sa rezom zoslabuje aj rast koreňov, ktorý sa prejaví slabším rastom stromov v jarnom období.

Zaoberajú sa aj pestovateľským tvarom „solax“, ako aj ohýbaním terminálnych výhonkov počas vegetácie. Hlavnou odrodou Južného Tirolska ostáva 'Golden Delicious', druhou je 'Gala'. Z klonov sa už vôbec nepestuje 'Gala' Must, ani Mondial 'Gala'. Z nových zaujímavých klonov sa 'Gala' Schniga pestuje vo vyšších polohách a 'Gala' Brockfield v nižších polohách, kde má krajšie a tmavšie plody. Klon 'Gala' Galaxy je vhodný do vyšších polôh.

Priamo v Bolzane sme navštívili ovocinársku firmu s výmerou 13 ha. Vo firme pracujú dvaja stáli pracovníci a osem ľudí pomáha pri zbere. Firma sa zaoberá pestovaním jabĺk. Sortiment tvoria odrody 'Gala', 'Braeburn' a 'Fuji' po 20 %, 'Stark Delicious', 'Golden Delicious' a 'Pink Lady' po 10 %. Priemerný vek stromov vo firme dosahuje 7,5 roka. V ostatných rokoch robí ovocinár rekonštrukciu sádov. Úrody jabĺk v sadoch firmy neklesli nikdy pod 600 ton z plochy 13 ha. Úrodu 1 tonu z 1 ha dosahuje vždy v 1. roku po výsadbe, neskôr rýchlo stúpa na 20 – 30– 40 ton z 1 ha. V 8.roku dosiahol úrodu 70 – 90 ton z 1 ha. Výsadby sú v spone 3,2 x 1 m, výška stromov nepresahuje 3,3 – 3,5 m. Všetky sady má ovocinár certifikované prostredníctvom Eurep Gap. Kto chce riadne viesť podnik a má zabehnutý systém evidencie, nemá s Eurep Gap žiadny problém. Eurep Gap vyžaduje veľa písomností, v ktorých sú zaznamenané všetky práce v sade.

Ten, kto vykonáva prácu zodpovedne, musí písomne zdokumentovať všetky vstupy, vrátane výživy, chemickej ochrany, aby bolo možné kedykoľvek skontrolovať pôvod jabĺk v sklade alebo v obchodnej sieti z hľadiska bezpečnosti potravín. Veľa sa diskutovalo o bioprodukcii a integrovanej ochrane jabloní. Ošetrovania zahŕňajú všetky aplikácie od minerálnych olejov, cez fungicídy proti chrastovitosti a výživu vápnikom. Ošetrovanie vápnikom pred zberom robia proti skládkovým chorobám. Pre certifikáciu Eurep Gap musí ovocinár kontrolovať postrekovač pred každým postrekom, musí mať k dispozícii testy o jeho technickom stave, parametroch o dávkovaní postrekovej látky podľa odporúčaných dávok a metodík. Pre každú odrodu samostatne vedie záznam o postrekoch.

Ovocné sady v oblasti Überetsch a Etschtal majú v kompetencii z poradenského okruhu dvaja poradcovia. S ovocinármi sú v kontakte cez telefón a e-mailami. Poradca má v danej oblasti 20 meteorologických staníc. Pomocou programu a rozmiestnených snímačov dostáva každých 5 minút do počítača vyhodnotenie stavu. Takto má prostredníctvom PC a Milsovej teórie prehľad o stave výskytu infekčného tlaku. Špecialistka Mária Elsler zodpovedá za južnú a severnú a Markus Bradlwarter za východnú a západnú oblasť.

Pani Elsler ako poradkyňa v ovocinárstve sa stará o 700 členov, ktorí majú spolu 1000 ha sádov. Ovocinárstvo sa v Južnom Tirolsku rozmáha. Dobre tu funguje poradenská služba, ktorá je nezávislá od ovocných škôlok. Veľkou prednosťou v celej oblasti Überetsch je dobrá výskumná báza v Laimburgu, kde riešia mnoho praktických pokusov. Ak začne pršať, alebo dôjde k výraznej zmene počasia, poradca pošle okamžite všetkým členom pokyn na vykonanie postreku s konkrétnym prípravkom a dávkou účinnej látky na 1 ha. V ovocných

sadov sú rozmiestnené lapače na hmyz, feromónové lapače a dezorientovače, počas pôsobenia ktorých sa obalovače medzi sebou v sade nestretnú. Z celkového počtu 18 000 ha sadov na rozlohe 15 000 ha uplatňujú feromónové prípravky, ktoré sú účinné od polovice apríla do polovice septembra. Pri silnom výskyte obalovačov sa dáva na 1 ha 1000 feromónových kapslí, pri slabom len 800 kapslí na 1 ha. Tento systém ochrany je oproti pesticídom nákladnejší, ale je ekologický.

Oblasť Vinschgau sa nachádza v najzápadnejšej časti Tirolska, 40 km od Rakúska a 20 km od Švajčiarska. Je to jedna z najkrajších oblastí Južného Tirolska, v ktorej sú sady pod úpäťami Álp, vo výške 1250 m n/m. Priamo zo sadov jabloní zavlažovaných povrchovou závlahou vidieť zasnežené ľadovce. V oblasti je 1865 ovocinárov hospodáriacich na výmere 4500 ha jablňových sadov. Priemerná výmera prevádzky sa pohybuje od 2,5 – 3 ha. Z oblasti posielajú jablká do Londýna i celej Európy. Len v týchto sadoch sa vytvára na odrode 'Golden Delicious' červené líčko.

Prvé družstvá vo Vinschgau vznikli v roku 1950. Dnes ich je v oblasti deväť, ktoré sa zlúčili v roku 1990 do zväzu VI.P (Vinschgau Produzenten für Obst und Gemüse). Najväčším členom družstva je firma GEOS. Predstavenstvo zväzu tvorí spoločný marketing, spoločnú kontrolu kvality a spoločné spracovanie dát. Krédo zväzu znie: „Kto si neváži svoju minulosť, stráca svoju budúcnosť“. Ak sa stane ktorýkoľvek ovocinár členom družstva, musí predať všetku svoju produkciu ovocia do príslušného zväzu. Spoločným cieľom zväzu je znižovať náklady na výrobu a zlepšovať kvalitu produkcie. Ročný obrat produkcie VI.P je 180 miliónov eur. Ročná produkcia jablák vo Vinschgau dosahuje 250 000 ton. Až 240 000 ton jablák sú schopní uskladniť v skladoch s Ca – ULO, takže nie sú nútení plody pre-dávať okamžite. Triedičky majú kapacitu 154 ton jablák za 1 hod. Až 61 % produkcie predajú v Taliansku, 22 % v Nemecku a 17 % do iných krajín. Zväz VI.P presadzuje uplatňovanie integrovanej produkcie, zodpovedajúcej ochrane životného prostredia. Správna ochrana, kvalitný výsadbový materiál a komplexná evidencia sú základom úspechu. Len 5 % produkcie tvorí bioprodukcia, bez použitia chemických prípravkov. Pri pestovaní používajú len organické hnojivá a burinu likvidujú mechanicky.

Zväz VI.P tiež rešpektuje ISO 9001:2000, ktorá garantuje vystopovateľnosť tovaru. Dnes vedia zaručiť pôvod ktoréhokoľvek jablka v sklade, alebo aj v obchodnej sieti. Pri certifikácii sú podrobovaní kontrolám pri spracovaní a skladovaní jablák cez ISO 9001:2000. V roku 2005 sú pripravení certifikovať 80 % všetkých producentov na Eurep Gap. Od roku 2006 budú mať certifikovaných všetkých 1865 producentov v oblasti Vinschgau. Zväz VI.P má značku, ktorá má meno a garantuje kvalitu a pôvod z oblasti Vinschgau. V tejto oblasti v nadmorskej výške 1250 m n/m pestujú aj marhule. Z odrôd tvorí 80 % 'Orangered', z ostatných pestujú 'Goldrich' a 'Hargrand'. V bioprodukcii jablák pestujú odrody 'Golden Delicious' a 'Gala', v menšej miere 'Topaz'. V nízkych polohách pestujú 'Golden Delicious' Reinders a vo vyšších 'Golden Delicious', klon B. Pestovatelia dostávajú peniaze z EÚ až 1 rok po produkcii jablák. Počas zberu jablák v roku 2005 dostanú peniaze z úrody roku 2004.

Zväz VI.P je nezisková organizácia. Kontroluje spoločný systém triedenia, aby bol umožnený spoločný predaj. Tak ako ovocinárovi patrí sad, patrí mu aj družstvo, ktorého je členom. Ak predá čo i len raz ovocie sám, stratí členstvo v družstve, ktoré ho vylúči. Každé družstvo má vlastné podmienky vykupovania jablák. Za plody odrody 'Golden Delicious' s červeným líčkom sa vypláca pestovateľom o 30 % vyššia suma ako plodom bez líčka. Cestu do Južného Tirolska perfektne zorganizoval Ing. Valter Heck, predseda Ovocinárskej únie SR, za čo mu patrí vďaka od všetkých účastníkov. Získané skúsenosti mohli konfrontovať so stavom ovocinárstva v SR, ale aj na svojich pracoviskách. Na základe poznatkov, získaných v Južnom Tirolsku, si musíme položiť niekoľko otázok. Koľko jablňových sadov v SR dotovaných štátom, dosahuje v 5. – 10. roku po výsadbe úrody v objeme 50 – 60 ton z 1 ha? Pre pestovateľov, ktorí aj v roku 2005 vykazovali z takýchto

sadov a aj z výkonných odrôd úrodu vo výške len 2 – 11 ton z 1 ha, je to ťažká odpoveď! Ktoré firmy majú sady certifikované cez Eurep Gap? Kde sa nachádzajú smernice pre integrovanú produkciu ovocia platné v SR? Aká je kvalita jablák v mnohých slovenských výsadbách, vrátane aj členov odbytových organizácií?

Na nastolené otázky si môže každý dať odpoveď sám a zamyslieť sa nad týmto stavom. Zo správy z cesty v Taliansku vyplýva aj dôsledný prístup k odrodám, skúšaniam ich hospodárskych vlastností. Mali by sme sa zamyslieť nad smerovaním výskumu i výkonom odrodových skúšok s ovocnými druhmi v SR. Pestovatelia v Južnom Tirolsku vedia, že kupujú skutočne kvalitný a odrodovo čistý biologický materiál, v ktorom sa nevyskytujú žiadne prímеси. Pokiaľ si kúpia a vysadia aj perspektívne klony, tieto zodpovedajú deklarovanej odrode (klonu), zdravotnému stavu i generácii množenia. Aby sa odroda 'Fuji', klon Kiku 8 uviedol do celého sveta, musela mu predchádzať obrovská reklama. Z cesty vyplýva, že pestovatelia ovocných plodín u nás musia vytvárať združenia, pretože len pri koncentrácii kvalitných odrôd sa presadia na trhu. Ak nechceme, aby ovocinárstvo u nás zaniklo, musíme mnoho ovocných sádov obnoviť. Z dôvodov silnej zahraničnej konkurencie hrozí pestovaniu mnohých ovocných druhov zánik, nakoľko chýba ich spracovanie až po finálny produkt.

Štát by mal finančne podporiť len také projekty, ktoré sú transparentné na trhu EÚ, s perspektívnymi odrodami a technológiami. Pokiaľ sa nezačína takáto prax, v našich podmienkach to budú neefektívne a zbytočne vynaložené prostriedky.

(Autor: Ing. S. Michálek, ÚKSÚP HOS)

## **Marketing ovoce**

### **Spotřeba ovoce v ČR**

Spotřeba ovoce je základní ukazatel zásad správné výživy obyvatelstva. Pozitivní je, že spotřeba ovoce za posledních 15 let vzrostla, ale zatím nedosahuje z hlediska zdravotního požadovanou výši. Rovněž spotřeba ovoce v ČR je mírně pod průměrem spotřeby ovoce EU. Důležité je, že po počáteční stagnaci spotřeby ovoce mírného pásma v první polovině devadesátých let, spotřeba tohoto u nás pěstovaného ovoce stoupá a nyní tvoří kolem 60 % celkové spotřeby ovoce. Tato skutečnost je významná zejména pro tuzemské producenty ovoce, kteří převážnou část své produkce, zejména čerstvého ovoce, uplatňují právě na domácím trhu.

Spotřeba zejména ovoce mírného pásma je také ovlivněna úrodou na zahrádkách – tedy samozásobením. Nejsou až tak významné rozdíly v celkové spotřebě jednotlivých druhů ovoce, ale velký podíl zkonsumovaného ovoce pochází ze samozásobení, což výrazně ovlivňuje poptávku po ovoci v obchodní síti.

U citrusů a banánů spotřebu výrazně ovlivňuje cena. U banánů dlouhodobě klesá spotřeba. To se začalo ještě více zvyrazňovat po vstupu ČR do EU, kdy bylo zavedeno clo na dovoz banánů a ty podražily (viz graf). Na úkor spotřeby banánů lze očekávat růst spotřeby u citrusů, kde je cena stabilní.

Z jednotlivých ovocných druhů mírného pásma je zřejmý nárůst kromě jablek u broskví a švestek. Broskve i švestky jsou dostupné po větší část roku. U švestek se vyšší spotřeba projevuje také rostoucí nabídkou plodů z nových výsadeb, tolerantních k onemocnění šarka.

Zatím na nízké úrovni je spotřeba drobného ovoce, třešní a višní. Jde sice o sezónní ovoce, ale i tak je jeho nabídka v obchodních řetězcích v čerstvém stavu nedostatečná. Rovněž spotřeba toho ovoce ve zpracovaném stavu je nízká.

Malá je také spotřeba hrušek. Hrušky jsou sice dostupné téměř po celý rok, ale jejich cena pro spotřebitele je neúměrně vysoká, jelikož v nabídce jsou zejména v zimním a jarním období hrušky z dovozu. Situace by se měla zlepšit v průběhu několika let, kdy půjdou do plodnosti nově budované výsadby u nás.

### Spotřeba ovoce v ČR v hodnotě čerstvého (kg/osoba/rok)

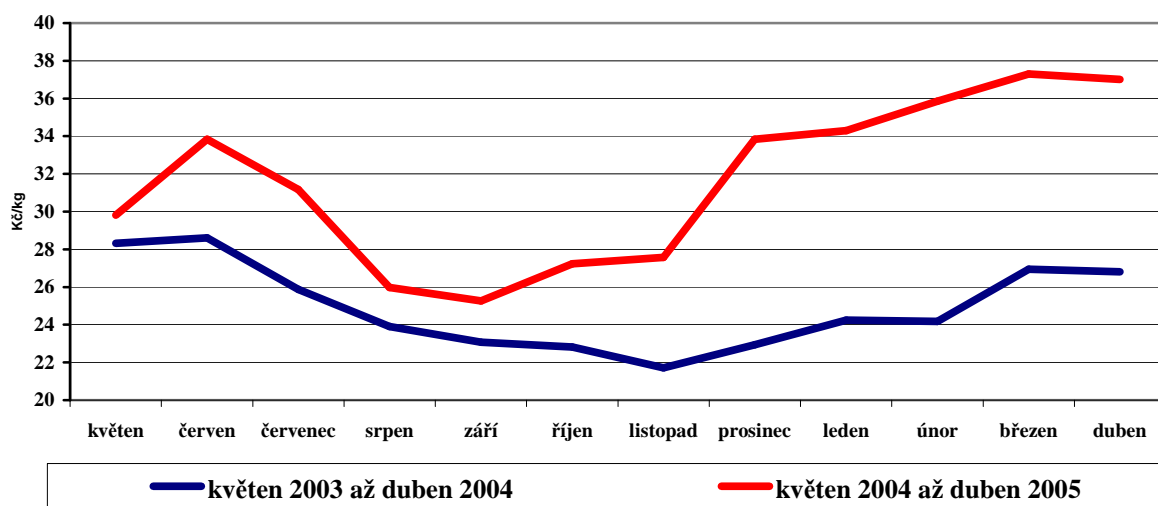
rok	1991	1995	2000	2001	2002	2003	2004*
Ovoce celkem	64,4	72,1	75,0	70,1	73,5	76,2	77
Mírného pásma	45,6	39,1	47,5	43,4	46,6	47,0	47,5
Jižní ovoce	17,8	33,0	27,5	26,7	26,9	29,2	29,5

dle ČSÚ

\* odhad OUČR

Poznámka: Položky zahrnují nejen spotřebu čerstvého ovoce, ale i zpracovaného v přepočtu na čerstvé.

Srovnání spotřebitelské ceny banánů rok před vstupem do EU a rok po vstupu do EU





## Spotřeba ovoce v ČR v hodnotě čerstvého podle jednotlivých druhů v kg/os./rok

Druh/Rok	1990	1995	2000	2001	2002	2003
Jablka	14,5	17,8	25,0	22,0	24,7	23,8
Hrušky	1,9	2,6	2,6	1,8	1,7	1,6
Švestky	1,1	2,4	3,1	3,7	3,6	4,6
Třešně	0,8	1,5	1,3	1,1	1,1	1,0
Višně	0,3	0,5	0,4	0,5	0,8	0,9
Meruňky	1,1	1,6	1,3	1,1	1,5	2,1
Broskve	1,5	2,5	3,8	3,2	3,9	3,3
Rybíz	1,1	1,8	1,4	1,4	1,1	1,2
Angrešt	0,6	1,0	0,6	0,4	0,3	0,3
Jahody	1,4	2,2	1,8	1,8	1,9	1,9
Citróny grapefruity	.	2,9	2,8	2,8	3,0	3,2
Pomeranče mandarinky	.	12,5	12,1	11,5	11,7	12,5
Banány	.	15,6	10,1	9,8	9,9	10,4

dle ČSÚ

### Vývoj farmářských cen ovoce mírného pásma

Ve srovnání farmářských cen ovoce za posledních pět let u nejvýznamnější ovocných druhů je zřejmé, že nejnižší ceny byly ze sklizně roku 2004. Hlavní příčinou byl výrazný pokles cen rybízů, ale i nízké ceny moštových jablek, broskví i švestek. Naopak cena konzumních jablek byla nejvyšší za posledních pět let právě v roce 2004. Nejnižší ceny ovoce tedy byly v roce 2000 a 2004, tedy v letech s nejvyšší sklizní v porovnávání pěti posledních letech. I když produkce ovoce i zásobování trhu je globální záležitostí v rámci společného trhu Evropské unie, je výše tuzemské sklizně ovoce zásadním faktorem pro úroveň farmářských cen. Je to dáno nejen znalostí obchodních řetězců o objemu produkce, ale i poptávkou spotřebitelů, která je v letech s vyšší úrodou nižší vlivem vysoké úrovně samozásobenosti.

## Průměrné ceny zemědělských výrobců v ČR v Kč/kg

Druh ovoce	2000	2001	2002	2003	2004	2005*
Jablka konzumní	8,43	8,25	8,55	8,29	9,05	7,98
Jablka moštová	1,55	2,09	1,64	2,62	1,57	1,96
Hrušky	8,76	10,71	8,80	10,54	10,32	10,00
Broskve	11,71	14,60	13,96	13,71	11,50	10,88
Meruňky	13,59	18,75	22,45	15,45	13,40	17,01
Švestky	10,95	10,30	9,73	11,47	9,40	-
Třešně	20,76	20,28	22,75	17,18	22,53	19,81
Rybíz červený	12,70	13,23	12,87	17,57	6,22	5,94
Cenový koš (součet cen)	88,45	98,21	100,75	96,83	83,99	-

dle ČSÚ

Poznámka: \* průměr do konce srpna

## Marketing konzumních jablek

Produkce jablek z intenzivních sadů se pohybovala v posledních letech v rozmezí od 195 tisíc tun (rok 2000) do 122 tisíc tun (odhad roku 2005). Nejčastěji se sklízí mezi 150 až 160 tisíci tunami. Z toho množství odpovídá a nakonec je realizováno jako konzumních jablek cca 70 tisíc tun. Část těchto konzumních jablek je prodána přímo od pěstitele spotřebiteli, ale téměř 90 % se dostane do obchodní sítě v tuzemsku. Vývoz konzumních jablek činní jen do 5 % jejich produkce. V obchodní síti se celkově za rok prodá od 84 do 111 tisíc tun konzumních jablek, z nichž se podíl tuzemských jablek pohybuje kolem 60 %. Velké rozdíly jsou v jednotlivých měsících. Jednoznačně tuzemská konzumní jablka převažují na trhu v období od srpna do února následujícího roku. V dalším období, tedy od března do července, je podíl konzumních jablek na trhu výrazně vyšší z dovozu. Výjimkou byla jen sezóna 2000/2001, kdy byl podíl tuzemských jablek na trhu většinový po téměř celou sezónu. Měsíce březen, duben a květen, kdy většinou již převažují v obchodní síti dovozová jablka nad tuzemskými, je největší poptávka po jablkách. V uvedených třech měsících se prodá 35 % celkového ročního objemu konzumních jablek. Tyto měsíce jsou rozhodující pro odbyt jablek, ale i pro jejich zpeněžení, jelikož cena v některých letech je v těchto měsících vyšší.

Marketing konzumních jablek v ČR ovlivňuje:

- Úroveň sklizně
- Kvalita sklizně
- Objem samozásobení obyvatelstva
- Centralizace odbytu pěstitelů
- Objem sklizně v okolních státech
- Kvalita skladování
- Úroveň posklizňové úpravy
- Odrůdová nabídka

Předpoklad vývoje marketingu konzumních jablek v následujících letech:

- ❑ Farmářské ceny zůstanou na stávající úrovni, nelze předpokládat jejich zvýšení
- ❑ Zvýšení kvality jablek je nezbytnou podmínkou získání místa na trhu
- ❑ Přizpůsobit odrůdovou skladbu požadavkům trhu
- ❑ Centralizovat odbyt, nejlépe vytvořením jednotného distribučního centra odbytových organizací
- ❑ Sdružit co největší počet pěstitelů do odbytových organizací
- ❑ Získat mezinárodně uznávané certifikáty kvality pro produkci
- ❑ Rozvíjet integrovanou produkci a zvyšovat její podíl
- ❑ Podstatnou měrou zvýšit propagaci zdravé výživy – spotřebu ovoce
- ❑ Propagovat spotřebu domácí produkce ovoce
- ❑ Vyvíjet snahu o vytvoření mezioborových organizací ke stabilitě všech složek vertikály

(ML)

### **Krise v odbytu ovoce nepřeje odbytovým organizacím**

V devadesátých letech minulého století s postupným přidružováním k Evropské unii a s postupným koncentrováním obchodu se čím dále zhoršovali podmínky odbytu domácího ovoce. Stávali jsme se cílovou zemí pro odbyt štedře dotovaných přebytků zemí EU. Situace se vyhroutil v polovině devadesátých let takzvanou „jablečnou válkou“. Výsledkem bylo přijetí několika obchodních pravidel, kromě jiného i o zakládání odbytových organizací.

Producenti ovoce jako jedni z prvních začali se organizovat a zakládat první organizaci producentů v ČR.

Prvotní nadšení a očekávání se pomalu začalo rozplývat a po ročních či dvouletých zkušenostech mnoho zakládajících členů vystoupilo. Přesto se vytvořila stabilní organizace zaujímající cca 30 % trhu s českým čerstvým ovocem. Zdokonalovala se pravidla i upevňovalo se postavení na trhu a vše se začínalo stabilizovat.

Poslední dva roky byly pro pěstitele ovoce velice složité. Po roce katastrofálního sucha spojeného s velice nízkou úrodou přišel rok, kdy poklesly ceny u některých ovocných druhů o více jak 50%. Zejména u ovoce určeného k průmyslovému zpracování. Bylo úplně jedno zda byl někdo organizován v organizaci producentů či ne. Producenti ovoce stěželi dosahovali tržeb, které by pokrývaly jejich vynaložené náklady. Tím vznikly podmínky pro další destabilizaci organizací producentů a odchodu dalších členů.

Přestože dále vznikaly nové organizace producentů, ekonomickou situaci prvovýrobců to nijak nevylepší. Jednotlivé organizace producentů nemají sílu, aby začali ovlivňovat situaci na Českém trhu s ovocem a nejednotná obchodní politika vytváří konkurenční tlak, kterého zneužívají mnohé obchodní organizace a požadují při sjednávání dodávek ovoce takové ceny, které prvovýrobce likvidují. Tímto tlakem se dostává ke spotřebitelům i ovoce, které by mělo být zpracováno, protože nesplňuje ani základní kritéria platné normy. Nejhorší situace je u jablek, zejména tzv. „akčních“. Je úplně jedno zda jsou z produkce Českých ovocnářů či z dovozu. Bohužel zde státní dozor zcela selhává a nechává vše volnému průběhu.

Tak nastává velice zvláštní situace. Producenti sdružení v odbytových organizacích vynakládají dle pravidel stanovených EU značné prostředky i s příspěvkem z fondů EU a vytvářejí velice složité a drahé systémy pro zlepšení kvality produkovaného ovoce. V reálném obchodě je však situace taková, že kvalitní ovoce za vyšší cenu nikdo nepožaduje, protože ho má z dovozu a na České producenty zůstává úloha dodávek „akčního ovoce“ s nízkou cenou. Kvalita je skoro bezvýznamná, protože to co si zákazník nekoupí, to se mnohde vrátí dodavateli.

Zde je potřeba si klást otázku, zda je lepší být organizován v nějaké organizaci producentů, vytvářet systémy, jak dosáhnout produkci kvalitního ovoce i s certifikátem, které za kalkulovanou cenu téměř nelze uplatnit na trhu. Vynakládat a investovat značné režijní prostředky, které za stávající situace nemají naději na zhodnocení. Nebo je lepší nevynakládat žádné výdaje, které nepřinášejí rychlé zhodnocení. To znamená nebýt nikde organizován, nevytvářet drahé programy na zlepšení kvality produkce.

Zdálo by se jednoduché odpovědět, že je lepší druhá varianta. Jenže ono to má ještě mnoho dalších negativních důsledků. To že jsme se odsoudili k nelichotivé nálepce, že České ovoce je méně kvalitní, ale laciné za to si můžeme sami. Protože jsme dlouho otáleli s restrukturalizací ovocných výsadeb a hlavně, že jsme přistoupili na obchodní politiku obchodních organizací a za nízkou cenu dodávali cokoli. Budeme muset dále trpět svůj úděl a obávat se dne, kdy tržba nám neuhradí ani ty nejzákladnější nutné náklady .

Myslím si, že řešením je vytvoření co možná nejsilnější organizace producentů ovoce. Zkušenosti ze zemí původní EU nám ukazují, že tam, kde jsou silné organizace producentů dosahují lepší zhodnocení své produkce, než tam, kde jsou slabé, nebo nejsou skoro vůbec. Veškerá pravidla a nařízení EU týkající se odbytových organizací nám ukazují!!!! co udělat abychom byli silnější. Nemám na mysli, že by v celé republice mělo být jen jedno odbytové družstvo. Spíše naopak. Jen vstup na trh a odbyt by měl být koordinován nejlépe vytvořením společné organizace se společným odbytem. Vždyť produkce ovoce v naší zemi je o málo větší než je produkce jednoho odbytového družstva v Itálii či ve Francii. Současná krize v odbytu ovoce by neměla producenty rozdělovat, ale spíše semknout a přimět ke společné strategii, jak do budoucna

Ing. František Hrneček – Svaz skladovatelů ovoce

## **Koho reprezentuje OUČR**

V posledních dvou letech se organizovanost ovocnářské veřejnosti výrazně posílila. Zvýšil se počet členů i výměra jimi obhospodařovaných sadů o téměř čtvrtinu. Podrobnosti ukazují následující tabulky.

VÝMĚRY SADŮ V REGIONÁLNÍCH UNIÍCH V ROCE 2005

OVOCNÝ DRUH	REGIONÁLNÍ UNIE					CELKEM OUČR
	MSOU	VčOU	SU-OŠD	UOJZČ	UOSR	
Jabloně	1800	2110	1246	517	842	6515
Hrušně	40	82	27	13	78	240
Třešně	45	146	115	98	67	471
Višně	385	469	139	127	94	1214
Meruňky	725	6	7	-	91	829
Broskve	380	42	47	-	33	502
Slivoně	295	236	9	67	15	622
Angrešt	8	3	-	-	3	14
Rybíz červený	241	340	22	145	128	876
Rybíz černý	86	95	16	20	16	233
Maliny	10	5	-	-	-	15
Jahody	20	35	2	25	12	94
Školky	140	95	34	7	30	306
Ostatní	5	6	8	-	-	19
CELKEM	4180	3670	1672	1019	1409	11950

## POČET ČLENŮ REGIONÁLNÍCH UNIÍ V ROCE 2005

REGIONÁLNÍ UNIE	OVOCNÁŘSKÉ SUBJEKTY		ŠKOLKAŘI	OSTATNÍ	CELKEM
	Právnícké osoby	Fyzické osoby			
MSOU	55	56	25	8	144
VčOU	18	83	22	32	155
SU-OŠD	11	31	5	3	50
UOJZČ	8	32	5	1	45
UOSR	12	28	5	1	40
CELKEM OUČR	104	230	62	45	434

*Celkový součet nemusí souhlasit s údaji v řádce, jelikož některé subjekty jsou jak ovocnáři, tak školkaři a jsou uvedeni dvakrát.*

### Agrární komora

#### **Osm set prohřešků zjistila agrární komora při průzkumu prodejen řetězců**

Z průzkumu kvality potravin v řetězcích, které zahájila Agrární komora ČR ve spolupráci s Odborovým svazem pracovníků zemědělství a výživy a se Sdružením obrany spotřebitelů 18. listopadu, se zjistilo asi 800 prohřešků ve více než dvou stovkách prodejen. Zástupci všech tří organizací chodí jako běžní zákazníci po obchodech a sbírají poznatky zejména o porušování zákona o potravinách a souvisejících vyhlášek a dalších norem, sdělil prezident komory Jan Veleba. Kromě prodeje prošlých výrobků jde často například o chyby v označování. Podle viceprezidenta Svazu obchodu a cestovního ruchu Zdeňka Juračky je tato aktivita komory nadbytečná a nesystémová. Pochybuje o objektivnosti takových kontrol. Komora si podle Veleby nebere za cíl nahrazovat činnost státního dozoru, protože k tomu nemá oprávnění. Do akce zapojení dobrovolníci nemají právo oficiální kontroly zboží nebo ukládání pokut. Hlavním cílem akce je prý upozornit veřejnost i politiky na nepravosti při prodeji potravin. Všechny prohřešky proti zákonu a vyhláškám předávají zástupci komory dozorovým orgánům, dodal. Jedním z častých problémů je podle komory označování hovězího masa - z jakého kusu dobytka pochází. Komora kritizuje také prodej za nízké ceny pod výrobními náklady. Snižování cen až na samé dno je totiž podle ní často spojeno i s výrazným poklesem kvality. Poznatky z průzkumu chce komora využívat k prosazení změn v zákonech. Podle současné právní úpravy musí být například na obale uveden výrobce nebo dovozce nebo prodejce. Komora se chce zasadit o změnu tak, aby spotřebitel měl vždy možnost zjistit již z obalu, kdo konkrétní zboží vyrobil.

(Agroweb)

# ČESKÉ JABLKO = DOBRÝ SKUTEK



Ovocnářská unie České republiky připravila pro předvánoční dobu tradiční dobročinnou akci. V průběhu prosince 2005 poskytnou členské podniky OUČR zdarma jablka pro ústavy sociální péče, dětské domovy, domovy důchodců a do dalších obdobných zařízení. Akce proběhne ve všech regionech ČR. Zhruba 70 ovocnářských subjektů daruje jablka, coby symbol českých vánočních, do více než 80 ústavů. Tuto tradiční dobročinnou akci pořádá Ovocnářská unie ČR již osmým rokem. Letos tak chceme darovat zhruba 8 tun jablek těm nejpotřebnějším. Zároveň chceme upozornit naši veřejnost, že i přes letošní o něco nižší sklizeň máme ve skladech dostatek kvalitních konzumních jablek, kterými budeme zásobovat náš trh po celé zimní a jarní období. Zároveň vyzýváme další producenty potravin, aby se k této akci připojili, abychom v této předvánoční době společně udělali dobrý skutek a upozornili na to, že je u nás dostatek kvalitní české produkce.

Ovocnářská unie České republiky

## Odborné články

### Sloupcové jabloně

Sloupcové jabloně mají velkou perspektivu především pro pěstování na malých zahradách, ale představují i novou alternativu pro budoucí pěstitelské systémy tržního ovocnářství. Jedná se o odrůdy, jejichž stromy přirozeně rostou velmi slabě a mají tendenci vytvářet pouze jednu pevnou svislou růstovou osu, která bohatě obrůstá krátkým plodonosným obrostem. Tento růstový typ byl nalezen v Kanadě před druhou světovou válkou jako přirozený mutant odrůdy 'McIntosh', později popisovaný pod názvem 'McIntosh Wijcik'. Následným šlechtitelským výzkumem bylo zjištěno, že sloupcový charakter růstu odrůdy 'McIntosh Wijcik' je geneticky podmíněn monogenně a v hybridním potomstvu má dominantní charakter. Poměrně záhy byla s použitím výše uvedené odrůdy vyšlechtěna série odrůd nového růstového typu, které se po jedné z prvních z nich začaly také nazývat odrůdy typu Ballerina. Kromě odrůdy 'Ballerina' patří ve světě mezi nejznámější kultivary tohoto typu 'Bolero', 'Golden Sentinel', 'Charlotte', 'Obelisk', 'Polka', 'Rhapsodie', 'Rondo', 'Sonate', 'Telemon', 'Trajan', 'Tuscan', 'Waltz' a řada dalších. Tyto se také začaly přibližně již před 15 lety v zahraničí uplatňovat u drobných pěstitelů, jako odrůdy vhodné na malé zahrádky a na balkóny (pro pěstování v kontejnerech).

Ve VŠÚO Holovousy byl pomocí ozařování gamazářením získán mutant odrůdy 'James Grieve', který má obdobné růstové vlastnosti jako odrůda 'McIntosh Wijcik'. Podobné růstové typy zde byly rovněž nalezeny v hybridních potomstvech několika běžných odrůd. Současné šlechtění sloupcových jabloní je v tomto ústavu zaměřeno na rezistenci vůči strupovitosti. Jako jedna z prvních byla z tohoto programu přihlášena k registraci v ČR odrůda 'Kordona'. Ve tvaru jedné svislé osy lze však při dodržení určitého postupu pěstovat také další velmi zakrslé rostoucí odrůdu jabloně z Holovous – 'Pidi'.

Na základě dosavadního hodnocení odrůd jabloní vyznačujících se sloupcovým růstem stromů a rozsáhlého šlechtitelského materiálu s touto charakteristikou lze konstatovat, že se tyto odrůdy a genotypy vyznačují značnou variabilitou nejen v době zrání a v celé škále plodových znaků, avšak také v intenzitě růstu, ve sklonu k tvorbě postranních výhonů, v hustotě olistění, v plodnosti stromů, v odolnosti proti chorobám i v dalších významných hospodářských znacích. Jejich intenzitu růstu, dobu vstupu do plodnosti a celkovou úrodnost však lze regulovat použitím různých podnoží. V zahraničí se zatím nejčastěji pěstují na středně vzrůstných podnožích, především na typech M 26 nebo MM 106. Vzrůstná odrůda 'Kordona' na těchto podnožích již roste příliš silně, a proto je pro ni vhodnější použít zakrslé podnože, např. M 9. Naproti tomu některé jiné odrůdy sloupcových jabloní rostou příliš slabě a vyžadují použití silně rostoucích podnoží včetně semenáčů (Jadernička). Hlavní zásady pěstování.

Růst sloupcové jabloně je samovolně regulován růstovými hormony, které se vytvářejí ve vrcholové části výhonu. Abychom tuto regulaci nenarušili, nesmíme v procesu tvarování stromků terminální výhon zkracovat řezem nebo jej ohýbat. Proto také vysazujeme nejlépe jen jednoleté prostokořenné očkovance nebo nanejvýš dvouleté 1□ až tříleté stromky v kontejnerech. Na zahrádkách je vysazujeme ve sponu 0,6 až 2 m. Na rozdíl od běžných odrůd však sloupcové jabloně po výsadbě nikdy řezem nezakracujeme. Při výsadbě stromků zakoupených v kontejnerech dbáme na to, abychom při výsadbě neporušili po vyjmutí z květináče soudržnost kořenového balu. Takto opatrně vysazené stromky se po výsadbě mnohem lépe ujímají a často již v následné vegetaci přinášejí první úrodu. Nicméně musíme počítat s tím, že stromky vysazené z kontejnerů v prvních dvou letech po výsadbě slaběji rostou a mohou proto vyživit jen menší počet plodů. Bez redukce jejich počtu bývají potom

plody příliš malé. Jakmile kořeny prorostou do prostoru mimo oblast původního balu, růst a plodnost i vývin plodů se zlepšují.

Pěstujeme-li sloupcové jabloně mimo běžnou zahradu, kde je obvykle více jiných odrůd, musíme rovněž dbát na zajištění jejich opylení, bez kterého by nemohly dobře plodit. Např. na balkóně by měly být umístěny vždy nejméně dvě různé odrůdy tohoto typu. Při pěstování sloupcových jabloní v řadách, vysazujeme jinou odrůdu (opylovač) jako každý pátý až desátý strom. Vhodným univerzálním opylovačem pro všechny sloupcové jabloně je 'James Grieve super kompakt'. Dobře se vzájemně opylují i odrůdy 'Kordona' a 'Pidi'.

Pokud stromky po výsadbě nerostou svísele vzhůru vyvazujeme je ke vhodné opoře. Během vegetace, nejlépe již v květnu nebo v červnu, odstraňujeme všechny delší postranní letorosty (pokud se ovšem vytvoří), případně kořenové výmladky z podnoží a všechny letorosty i plodonoše (listové růžice) napadené padlím. Dojde-li k jakémukoliv poškození terminálního výhonu (nejčastěji v důsledku napadení padlím nebo mšicemi), zakracujeme jej na zdravé listy a později z nově vzniklých výhonů vybíráme jeden jako náhradu původního terminálu a ostatní odstraňujeme.

Sloupcové jabloně zpravidla bohatě kvetou a po dobrém opylení často nasazují příliš mnoho plůdků. V tomto případě se plody nemohou dobře vyvíjet a bývají příliš drobné. Zároveň se stromy nadměrnou úrodou vyčerpávají a příští rok neplodí. Této situaci musíme předcházet regulací násady. Provádíme ji probírkou plůdků nejlépe již v době tři až čtyři týdny po odkvětu. Ponecháváme vždy jen nejlépe vyvinuté plůdky rozmístěné od sebe na ose 15 cm. Ostatní plůdky otrháváme nebo odstřiháváme ve vzdálenosti 10 zahradnickými nůžkami. Vykonáme-li tuto probírku příliš pozdě – např. až koncem července, docílíme sice zlepšení velikosti a kvality plodů při sklizni, avšak zpravidla již nezabráníme vzniku střídavé plodnosti. Některé odrůdy mají schopnost samovolné regulace násady a tuto probírku nepotřebují. Mezi takové patří např. 'James Grieve super kompakt'.

'Kordona'

Odrůda vznikla ve VŠÚO v Holovousích křížením odrůd 'McIntosh Wijcik' a 'Florina'. Stromy i přes svůj charakter sloupcového růstu rostou poměrně silně a často vytvářejí přírůstky střední osy delší než jeden metr. Proto je tato odrůda doporučována k pěstování pouze na slabě rostoucích podnožích. Plody mají v průměru střední 183 g) a jejich tvar je široce kuželovitý. Základní barva jehelkosti (147 krémově žlutá, z 60 až 90 % překrytá mdlou karmínově červenou krycí barvou nanesenou nejčastěji ve formě líčka. Dužnina je krémová, křehká, jemná a šťavnatá. Chuť je navinule sladká, příjemně aromatická, v průměru dobrá.

Stromy jsou rezistentní proti strupovitosti a středně silně trpí padlím. Jsou však odolné proti spále růžokvětých. Plodnost je velmi raná, poměrně vysoká, později se sklonem k nadměrné násadě a ke střídání. Na základě dosavadních zkušeností je tato odrůda doporučována především drobným pěstitelům, kteří disponují jen omezenou plochou nebo chtějí tuto jabloně použít jako součást okrasné zahrady, případně ji pěstovat v nádobách na balkóně nebo na terase. Celkově se jedná o pěstitelsky méně nenáročnou odrůdu nevyžadující chemickou ochranu proti chorobám. Lze ji pěstovat při použití velmi jednoduchého řezu.

'Pidi'

Vznikla ve VŠÚO v Holovousích z křížení 'Britemac' a 'Prima'. Stromy rostou mimořádně slabě a kompaktně. Vytvářejí velice malé koruny nejčastěji vzprámeného pyramidálního tvaru. Při použití podnože M 9 dosahují koruny v době plné plodnosti objemu o velikosti asi 1 m<sup>3</sup>. I přes velmi slabý růst mají sklon k zahušťování, protože z vrcholové části často vyrůstá několik 185 g). Jejich tvar výhonů. Plody mají střední až nadprůměrnou velikost (125 je pravidelný, kulovitě kuželovitý. Slupka je hladká, tenčí, ale dosti pevná. Základní barva je krémově žlutá, z 50 až 80% překrytá jasnou až karmínovou krycí barvou nanesenou nejčastěji ve formě žhání a líčka. Dužnina je krémově bílá, středně pevná, jemná a šťavnatá. Po



rozkrojení jen málo hnědne. Chuť je sladce navinulá, příjemně aromatická, výborná. Plody se zpravidla konzumují již brzy po sklizni, i když při uskladnění v chladárně vydrží až do února. Stromky jsou středně citlivé vůči strupovitosti, avšak padlí se na nich vyskytuje jen málo. Při správném ošetřování je plodnost vysoká a pravidelná, z jednoho malého stromku se v průměru sklízí tři až pět kilogramů jablek. Nejlépe se pěstuje v přirozeném tvaru volně rostoucího zákrsku, který je přiměřeně upravován prosvětlujícím řezem. Lze ji pěstovat také jako svislý kordón s tím, že se odstraňují veškeré delší postranní výhonky vytvářející se na svislé ose. Vzhledem k velmi slabému růstu výhonů a větví je řez stromků snadný. Na základě dosavadních zkušeností je tato odrůda doporučována především drobným pěstitelům, kteří disponují jen omezenou plochou nebo chtějí tuto jablono použít jako součást okrasné zahrady případně ji pěstovat např. na balkóně a podobně.

(Autor: Ing. J. Blažek, CSc., VŠÚO Holovousy s. r. o.)

## **Solax čtyři roky na Moravě**

Rok po vstupu naší republiky do Evropské unie znamenal pro ovocnáře velký zlom hlavně v oblasti propadu farmářských cen. Nízké výnosy spolu s danou úrovní cen na trhu neustále zhoršují ekonomiku produkce jablek v České republice. Pokud se pěstitel chce vyhnout špatné ekonomické situaci svého podniku, musí neustále hledat způsoby jak snížit náklady a zvýšit produkci za současného dodržení kvality. Jedním z možných řešení je použití pěstitelských tvarů založených na dobré znalosti a respektování fyziologických vlastností rostliny. Ovocnáři na Jižní Moravě před čtyřmi lety začali brát tuto skutečnost vážně a odzkoušeli na základě doporučení slovinských kolegů (prof. Franci Štampar) ve svých výsadbách pěstitelský systém Solax. Nyní začínají mít již svoje vlastní zkušenosti s tímto tvarem, který napomáhá řešit danou situaci v našem ovocnářství. Solax zdomácněl ve výsadbách Zemos, a. s., Velké Němčice, kde vedoucí sadů Ing. Zdeněk Jansta a jeho nástupce Ing. Roman Loskot vsadili na přebudování štíhlých větven po sklizni roku 2001 a začali i s přímými výsadbami těchto nových tvarů. Přestavbu štíhlých větven začali realizovat postupně. Přebudování rozdělili na více let (čtyři až pět), dle kombinace odrůdy, podnože a jejich interakcí s cílem neztratit výnosový potenciál. V rámci přestavby se zaměřili především na odstraňování spodních větví, pokračování růstu terminálu, odstranění původně ohnutého terminálu (což bylo modifikací slovinského systému) a výběr budoucích plodných větví v jednotlivých patrech. Dále byla potřeba zpevnit drátěnky. U mladých výsadeb došlo oproti slovinskému způsobu k tomu, že jednoleté výhony samy nezískávaly odklonění do tupého úhlu, a proto zdejší ovocnáři přistoupili k vyvazování. Toto opatření sice přispívá k urychlení plodnosti a zklidnění stromů, ale zvyšuje taky náklady na ruční práci. Nyní ve Velkých Němčicích mají celkem přes 90 ha výsadeb ve tvaru Solax různého stáří a stupně vývoje. O rok dříve začali se zaváděním Solaxu v Agrosadu Velké Bílovice. Přestavba štíhlých větven probíhala rovněž postupně tak, že terminál byl každoročně v červnu konturovým řezem tlumen v růstu. Výšku stromů později regulovali zimním řezem a plodnost byla usměrňována počtem plodných větví na ose. Ponechávali jich většinou kolem deseti o délce 0,7 – 1 m. Letos se v Agrosadu Velké Bílovice u odrůdy 'Golden Delicious' opět vrátili u hustého sponu (3 x 1 m) ke konturovému řezu terminálu v době, kdy mají plůdky dvacet mm v průměru. Ve výsadbách se tu rovněž zkoušela možnost přebudování větven rezistentních odrůd na podnoži M 26. Bohužel i u tohoto materiálu se muselo přistoupit k ručnímu vyvazování jednoletých výhonů u všech odrůd kromě 'Melodie' a 'Rajky'. Je však nutno zmínit, že daná podnož a nadměrná závlaha negativně ovlivnily tvorbu smíšených pupenů na jednoletých výhonech. Celkovou plochu ve tvaru Solax ve Velkých Bílovicích znázorňuje přehled:

- 2004 Solax založen na 1,75 ha
- 2003 Solax založen na 17,75 ha
- 2002 5,61 ha
- 2001 2,20 ha
- 2000 1,22 ha
- 1995 přebudování na SOLAX v r. 2001 1,60 ha
- 1995 přebudování na SOLAX v r. 2002 15,34 ha
- 1994 přebudování na SOLAX v r. 2002 7,20 ha
- Celkem 52,67 ha

Mezi základní výhody systému Solax patří:

- snížení pracnosti řezu,
- menší náročnost na odbornou kvalifikaci pracovníků ,
- zachování přirozenějšího růstu stromů,
- využití hmotnosti plodů k tvarování – ohýbání větví (v našich podmínkách se v prvním roce ne vždy podaří zabezpečit),
- omezení růstu vrcholových letorostů,
- lepší nasazování květních pupenů,
- lepší osvětlení stromu a plodů,
- velikostní vyrovnanost plodů,
- vyšší výnos.

Základní nevýhody systému Solax jsou:

- vyšší a důkladnější opěrná konstrukce ,
- náročnější technické vybavení na ochranu rostlin,
- vyšší nárok na mimokořenovou výživu,
- náročnější česání ovoce.

Uvedené nevýhody lze však řešit vybavením strojového parku pro tento systém. Tím se zjednoduší především nejnáročnější etapy roku, totiž sklizeň a řez. Jedná se o pojízdné plošiny, z nichž lze provádět obě činnosti. Ve Velkých Němčicích disponují sklízeči holandské výroby typu Plukotrak a italskými Pomac.

Po dvou letech zkušeností se sklízečem Plukotrak němčičtí zaznamenali tyto výhody:

- jednoduše organizovaná sklizeň a snadně proveditelný řez,
- kvalita sklizně s max. otlakem do 2 %,
- zvýšená produktivita a efektivita práce,
- příjemnější, pohodlnější práce a nižší fyzická zátěž,
- utržená jablka 2. jakosti je možno hromadit v zásobníku a na konci řady, je vysypat do bedny. Ušetří se tak část práce pro sběr padaných jablek,
- umožňuje sklizeň probírkou a tím naskladnění vyrovnaných partií nejvyšší kvality ovoce.

Mezi nevýhody lze uvést :

- vysoké pořizovací náklady,
- nutnost údržby a každodenní uložení do hlídaného prostoru.

Se zaváděním Solaxu do praxe vznikla spousta pochybností a obav, jako například nedostatek světla, málo tepla a srážek v našich agro-ekologických podmínkách. V rámci diplomové práce Ing. Kamila Golase byly hodnoceny některé parametry výše uvedených problémů ve třetím a čtvrtém roce po přebudování, s cílem porovnat hodnoty pěstitelských tvarů stejného stáří, odrůd i podmínek.

## Intenzita osvětlení v koruně stromu

Nejvyšší intenzita osvětlení v koruně stromů (ve výšce 1,8 m) byla změřena u Solaxu odrůdy 'Rucliva' – 41.200 lux, u štíhlého větene byla intenzita osvětlení 28.520 lux. Odrůdy 'Topaz', 'Rubinola', 'Prima' a 'Golden Delicious' měly naměřenu vyšší intenzitu osvětlení u štíhlého větene. Vyšší intenzitu osvětlení u Solaxu měly odrůdy 'Šampion', 'Resista' a 'Idared'. Nejnižší intenzita osvětlení ve výšce 1,8 m byla naměřena u Solaxu odrůdy 'Prima' – 1.840 lux. U štíhlého větene byla intenzita osvětlení vyšší – 3.050 lux. Je to způsobeno skutečností, že tato odrůda má ještě neuklidněný růst a proto dochází k zahušťování koruny. Vezmeme-li pro srovnání obou pěstitelských tvarů průměrnou hodnotu intenzity osvětlení, zjistíme, že lepší osvětlení u Solaxu měly především odrůdy s méně uklidněným vegetativním růstem. Je to proto, že u štíhlého větene dochází opakovaným zpětným řezem k zahušťování koruny nově vyrůstajícími výhony. V každém případě z grafu 1 vyplývá, že stromy v systému Solax nebyly osvětleny méně než stromy na větenech.

## Plodnost

Za oba sledované roky měla nejvyšší průměrný výnos odrůda 'Rubinola' ve tvaru Solax – 23,1 kg.strom-1 (tj. 47 t.ha-1). Štíhlé větene této odrůdy mělo průměrný výnos 13,9 kg.strom-1 (tj. 28,1 t.ha-1). Vyšší průměrný výnos ve tvaru Solax měly odrůdy: 'Šampion' – 22,5 kg.strom-1 (štíhlé větene 17,1 kg), 'Golden Delicious' – 15,3 kg.strom-1 (štíhlé větene 8,3 kg), 'Prima' – 14,6 kg.strom-1 (štíhlé větene 10,5 kg), 'Resista' – 16,1 kg.strom-1 (štíhlé větene 10,0 kg) a 'Topaz' – 20,9 kg.strom-1 (štíhlé větene 16,3 kg). Naopak vyšší průměrný výnos u štíhlého větene měly odrůdy: 'Rucliva' – 16,1 kg.strom-1 (Solax 9,1 kg) a 'Idared' – 6,0 kg.strom-1 (Solax 4,8 kg). Z výsledků vyplývá skutečnost, že většina sledovaných odrůd měla v průměru vyšší plodnost, pokud zde byla uplatňována nová koncepce pojetí plodné větve. V tomto sledovaném parametru, který je jeden z nejdůležitějších pro zachování konkurenceschopnosti pěstitele, byly lepší výsledky u Solaxu.

## Závěr

Pěstitelský tvar Solax prokázal v našich podmínkách své opodstatnění a přes všechny nevýhody umožňuje zvýšit úroveň ekonomiky pěstování jablek. Zaleží tedy jen na ovocnáři, pro jaký typ pěstování se rozhodne – spokojí-li se s nižšími výnosy anebo investuje na začátku více prostředků s předpokladem, že později bude sklízet minimálně o třetinu více plodů než na větenech. Další modifikací a úpravou štíhlých větven, jak se již děje třeba v Nizozemsku nebo Jižním Tyrolsku, lze rovněž zvyšovat výnosy a snižovat náklady (výměnou celých větví na ose, zvýšením výšky stromů, konturovým řezem vrcholů a bočních pater za využití prořezávání kořenů apod.). Nechtěl bych již po několikráte připomínat slovinské zkušenosti, kde u výsadeb v plné plodnosti dosahují 90 – 110 tun po hektaru. Věřím, že i naši ovocnáři po zvládnutí všech pěstitelských zákonitostí Solaxu dosáhnou podobných výsledků.

(Autor: Doc. Dr. Ing. Boris Krška, MZLU Brno)

## Bakteriální spála růžovitých rostlin

Ačkoli bakteriální spála růžovitých rostlin způsobovaná bakterií *Erwinia amylovora* se ve Velké Británii vyskytuje přibližně již od roku 1957 v komerčních školkách a množitelských provozech (nebo jiných prostorách, kde jsou rostliny pěstovány na prodej nebo přesun), zůstává chorobou podléhající hlášení. Je také karanténní chorobou podle směrnice EC - Plant Health Directive a podle britského zákona Plant Health Order, které mají omezit její šíření zvláště v oblastech, které jsou v současnosti prosté bakteriální spály růžovitých.

Ve Velké Británii sehrály hlavní roli v šíření této choroby hlohové živé ploty sázené podél silnic a železnic. Zárodky choroby mohou být po nich přenášeny ve vlhkém počasí v drobných vodních kapičkách přenášených vzdušnými proudy vzduchu vytvářenými dopravním ruchem. Má se za to, že nepřítomnost hlohových živých plotů ve vrchovinách sehrála hlavní úlohu v izolování některých oblastí od této choroby. Ta není přítomna v prostoru od Severního Irsku k ostrovu Man a Normanským ostrovům, ale je široce rozšířena ve zbytku Velké Británie.

Protože chorobu způsobuje bakterie, neexistují žádné prostředky chemické ochrany povolené ve Velké Británii nebo Evropě, protože široce rozšířené používání antibiotik by mohlo ohrozit jejich účinnost proti chorobám lidí a zvířat.

Na britských školkách a množitelských provozech jsou prevence a péstební způsoby ochrany jedinou možností. Některé fungicidy používané ke kontrole houbových chorob na okrasných rostlinách mohou pomoci chránit proti infekci a mohly by být považovány za součást integrovaného programu ochrany proti chorobám, zvláště ve vlhkých jarních sezonách v oblastech s vysokým rizikem inokula.

Množitelské provozy produkující vůči chorobě citlivé hostitelské druhy musí být registrovány a schvalovány k vydávání průkazů rostlin pro hostitelský materiál. Oblasti EC, kde tato nemoc není usídlena, jsou Chráněné zóny (Protected Zones) – hostitelské rostliny prodávané nebo do nich přemísťované musí být pěstované v provozovnách chráněných Nárazníkovou zónou proti spále (Fireblight Buffer Zone) odsouhlasenou inspektory ochrany rostlin.

Jak chorobu rozpoznat

Celkový vzhled infikovaných rostlin - se zčernalými květy, listy a větvičkami se podobá vzhledu rostlin ožehnutých ohněm.

Zcela charakteristický je vzhled propadlých nekrotických skvrn s bíle až zlatě zbarveným bakteriálním slizem, vytékajícím z infikovaných částí a červenohnědého zbarvení pod kůrou, zvláště pod nekrotickými skvrnami.

Mnohem méně vážná bakterióza způsobovaná bakterií *Pseudomonas syringae* je v časných stádiích podobná, ale u této choroby se infekce výjimečně vyvíjí v okolí trnů. Je nejpravděpodobnější, že se objeví během vlhkého nebo chladného počasí v době květu.

Biologie choroby

Bakteriální spála růžovitých je způsobována bakterií *Erwinia amylovora*, která infikuje druhy z podčeledi podčeledi jabloňovitých (Maloideae) z čeledi růžovitých (Rosaceae). Pochází ze Severní Ameriky.

U nejcitlivějšího rodu - hrušní začíná infekce v květech a pak se šíří rychle dolů řapíkem a do větví, případně ničí celý strom. U jiných druhů infekce často začíná ve výhoncích nebo v listech a nešíří se obvykle do hlavních větví nebo kmene.

Tato bakterie přežívá během zimy v nekrotických na větvích. Protože rostlina končí na jaře období vegetačního klidu (dormanci), nekrózy začínají vylučovat sliz obsahující bakteriální spory v přibližně stejné době, kdy se květní pupeny začínají otevírat. Tento sliz může prosakovat z jakékoli části rostliny za podmínek vlhka nebo mokra.

Bakteriální spory jsou šířeny rozstříkovanou dešťovou vodou nebo jemnými vodními kapičkami přinášenými větrem a hmyzem, který přenáší pyl nebo nektar. Přitom jsou přenášeny spory na neinfikované květy.

Nové infekce pronikají rovněž květy nebo poraněními nebo lenticelami u mladých výhonků.

Hostiteli bakteriální spály růžovitých jsou rody: Amelanchier, Chaenomeles, Cotoneaster, Crataegus, Cydonia, Eriobotrya, Malus, Mespilus, Photinia, Pyracantha, Pyrus a Sorbus (jeřáb Sorbus intermedia je hostitelem, ale nevykazuje symptomy).

Pozdě kvetoucí odrůdy, zvláště starší jabloně a moštové hrušně jsou citlivé kvůli rozsáhlému inokulu bakterie přítomnému v době květu.

#### Symptomy choroby

Počáteční symptomy následující po infekci květů jsou vadnutí a odumírání květů.

Infekce výhonků způsobuje vadnutí a odumření výhonku. To může být provázeno ohnutím konce výhonku do tvaru „ovčácké hole“.

Na listech se mohou objevovat nekrotické skvrny šířící se od okraje nebo od řapíku a centrální cévy.

Propadlé nekrotické skvrny na větvičkách se mohou šířit na hlavní kmen a likvidovat rostlinu kroužkováním.

Červenohnědé zbarvení je často přítomné ve dřevě pod těmito nekrotickými skvrnami.

#### Chemické způsoby ochrany

Neexistují žádné specifická chemická ošetření pro prevenci nebo potlačování bakteriální spály růžovitých. Přípravky Croptex Fungex od společnosti Certis (uhlíčitan měďnatý s uhlíčanem amonným), Cuprokylt od společnosti Unicrop (oxychlorid měďnatý) nebo bordeauxská směs (roztok síranu měďnatého a vápna) používané jako součást integrovaného programu ochrany proti chorobám, mohou pomoci zabránit infekci. Je třeba kontrolovat informace o bezpečnosti/citlivosti plodiny.

#### Pěstební způsoby ochrany

Jestliže infekce je nacházena ve školce nebo množitelském provozu nebo v jejich bezprostředním sousedství, infikované rostliny musí být vybrány a spáleny.

Musí být používán jen zdravý rostlinný materiál provázený odpovídajícím průkazem rostliny.

Při prořezávání citlivých druhů je třeba dezinfikovat nástroje mezi ošetřením rostlin.

Je třeba se vyvarovat používání hostitelského materiálu ve větrolamech, ochranných lesních pásech a v porostech mezí.

Mechanické ošetření hlohových živých plotů tak, aby se zabránilo kvetení (při vyhýbání se ptačím hnízdům) může pomoci snížit riziko infekce.

Je třeba pěstovat a používat ty nejméně citlivé nebo rezistentní kultivary, kde je to jen možné.

#### Biologické způsoby ochrany

Ve Spojených státech je k dispozici přípravek zvaný Blight Ban pro použití proti bakteriální spále růžovitých. Je aplikován před kvetením a během něho.

V Německu výzkumníci zjistili, že některé přírodní rostlinné extrakty (včetně z dřišťálu, ruje a mahónie) mají určitou preventivní aktivitu proti spále růžovitých za polních podmínek.

Ve Velké Británii nejsou k dispozici nebo nejsou legálně schváleny žádné přípravky biologické ochrany.

(Horticultural Week, 2005)

## Ceny

### Ceny ovoce v 46. až 49. kalendářním týdnu 2005

Ovoce	Ceny	
	Pěstitelské	Spotřebitelské
<b>JABLKA tuzemská</b>		
Gloster V	10 - 12	17 - 24,90
I.	6 - 10	
Golden Delicious V	9 - 14	13,90 - 32,90
I.	6 - 10,50	
Idared V	10 - 13	9,90 - 24,90
I.	6 - 10	
Jonagold V	9,50 - 13,50	10,90 - 20
I.	7 - 11	
Rubín V	9 - 12,50	15,90 - 25,90
I.	7 - 12	
Spartan V	7 - 13	11,90 - 17,90
I.	6 - 7	
Šampion V	8 - 14	10,90 - 26,90
I.	6 - 10	
<b>JABLKA dovoz</b>		
Golden Del. I.		19,90 - 22,90
Granny Smith I.		19,90 - 30
Jonagold I.		19,90 - 26,90
<b>OSTATNÍ OVOCE</b>		
Hrušky tuzemské		19,90 - 25
dovoz		22,90 - 32,90
Citrony		23,90 - 38
Pomeranče		12,90 - 34
Banány		19,90 - 41
Vinné hrozny		39,90 - 69,90
Mandarinky		19,90 - 35

(IŠ)

## Účtování dotací

Níže otiskujeme odpověď ministra financí pana Sobotky na dotaz prezidenta AKČR pana Veleby ohledně způsobu účtování dotací.

Vážený pane prezidente,

k Vašemu podání ve věci zdanění nenárokových dotací daní z příjmů sděluji:

přijaté dotace jsou zdanitelným příjmem v případě, že nejde o dotace na pořízení hmotného majetku. U poplatníků daně, kteří nevedou účetnictví se zdaňují v tom zdaňovacím období, kdy je poplatník obdržel. Podají-li žádost o dotaci poplatníci vedoucí účetnictví, a je-li na základě podání této žádosti jisté, že dotaci skutečně obdrží a není známa pouze její přesná výše, pak o takové pohledávce účtují v souladu s § 10 odst. 7 vyhlášky č. 500/2002 Sb., kterou se provádějí některá ustanovení zákona č. 563/1991 Sb., o účetnictví ve znění pozdějších předpisů, pro účetní jednotky, které jsou podnikateli účtujícími v soustavě podvojného účetnictví, ve znění pozdějších předpisů. To znamená, že taková pohledávka ovlivní výsledek hospodaření a tím i základ daně z příjmů.

V případě, že zemědělcům nebylo do konce zdaňovacího období 2004 známo, zda dotaci vůbec obdrží, pak o takové „podmíněné pohledávce“ účtují na podrozvahové účty nebo ji uvedou v příloze k účetní závěrce. To znamená, že taková pohledávka neovlivní výsledek hospodaření, tedy ani základ daně z příjmů.

Výše uvedený postup účtování byl projednán s vybranými metodiky daně z příjmů finančních ředitelství již v květnu 2005. Pokud někteří správci daně nepostupují uvedeným způsobem a požadují podání dodatečného daňového přiznání za uplynulé zdaňovací období, je třeba, aby se poplatníci obrátili na příslušné finanční ředitelství se žádostí o sjednání nápravy. Nicméně i tak Vás ubezpečuji, že příslušný odborný útvar Ministerstva financí upozorní metodiky finančních ředitelství na potřebu dodržovat zákonný postup ze strany finančních úřadů v této věci.

S pozdravem

Mgr. Bohuslav Sobotka, v.r.