

## Z předsednictva

### Ze zasedání předsednictva v Chelčicích dne 22.8.2008

#### Zhodnocení odbytu peckovin a bobulovin ze sklizně 2008

Sklizeň byla u většiny druhů průměrná (rybíz, višně) nebo mírně podprůměrná (třešně, meruňky). Ceny většiny ovocných druhů se propadly. Zejména poklesly ceny ovoce na zpracování. Ceny stolního ovoce byly na průměrné úrovni, mírně vzrostly ceny stolních třešní. K velkému propadu cen došlo zejména u červeného rybízu a višni, kde realizace byla hluboko pod náklady. Odbyt ovoce pro zpracování je v krizi.

#### Nastávající sklizeň a odbyt jablek v sezóně 2008/2009

Odhad sklizně jablek předpokládá v intenzivních sadech mírně nadprůměrnou sklizeň. Vyšší je poškození od krupobití, které v největší míře postilo zejména Moravu, ale i další oblasti. V některých lokalitách byly problémy i se strupovitostí. Vyšší bude zejména nabídka jablek pro zpracování. Ceny konzumních jablek budou nižší než vloni, odbyt může ovlivnit zejména v podzimních měsících samozásobení. Polsko hlásí sice velkou sklizeň, ale s vysokým podílem jablek pro zpracování (menší plody, krupobití, strupovitost, sucho atd.). Právě proto jsou nabídky ceny na zpracování na velmi nízké úrovni. Zpracovatelé a obchodníci nechtějí nabídnout vyšší cenu, protože nabídka jablek na zpracování převyšuje poptávku. To je podpořeno i vysokou úrodou v alejích, zahradách a neintenzivních sadech. Polští ovocnáři přerušili sklizeň jablek na zpracování, vstoupili do stávkové bloky a blokují zpracovatelské podniky s cílem vyjednat si minimální cenu cca 2 Kč/kg.

#### Výstavnictví a propagace

Termín letošní výstavy Hortikomplex je od 9. do 12. října 2008 na výstavišti Flora v Olomouci, tématicky bude výstava zaměřena ve stylu „čtvero ročních období“. O týden dříve je výstava Zemědělec v Lysé nad Labem. Účast pro členy OUČR je zdarma. Podrobnosti k účasti mají regionální tajemníci. Termín Zahrady Čech v Litoměřicích je 19 - 27.9. 2008. V rámci propagace byl vydán propagační letáček k podpoře prodeje českých jablek s novým logem, které bude i nadále propagováno. Garanti za podzimní výstavy tj. Země Živitelka (UOJZČ), Zahrada Čech (UOSR), Zemědělec (SU-OŠD) a Flora-Hortikomplex (OUMS) zajistí na průběh výstavy dvě hostesky, které budou v průběhu akce v areálu výstaviště rozdávat tyto propagační letáčky návštěvníkům. Počty letáčků dá OUČR k dispozici na jednotlivé výstavy dle předpokládané návštěvnosti v celkovém počtu 100 tisíc kusů. Dále je pro výstavy k dispozici zelená brožurka ke spotřebě jablek vydaná na jaře letošního roku. Z dalších propagačních aktivit se OUČR zúčastní připravované akce „Zdravá snídaně“ spolu s výrobcí mléčných výrobků a pečiva. Cílem akce je přesvědčit spotřebitele, že součástí zdravé snídaně je mléčný výrobek, pečivo a české jablko. Účast OUČR v akci bude naturální, kdy budou dodána jablka pro ochutnávky kompletní zdravé snídaně na veřejných místech. K tomuto účelu bude prováděcí agentuře dodáno cca 8 tun jablek. Další, zejména finanční náklady ponесou partneři akcí. Tajemníci regionálních unií zajistí potřebný objem jablek pro tuto akci (objem jablek bude stanoven cca dle velikosti unií). Tajemník OUČR bude informovat včas, kdy a kam regiony jablka pro tuto akci zajistí.

#### Odhady sklizně ovoce v EU

Byla podána informace o předpokládané sklizni v EU. Odhady jsou průměrné a sklizeň by měla být těsně pod hranicí 10 milionů tun. Ve srovnání s loňským, kdy byla střední Evropa postižena mrazem se sklizeň navýší o 14 %. Navýšení sklizně bude především ve prospěch jablek na zpracování. Nižší sklizeň předpokládá z dlouhodobějšího pohledu Rakousko

(-12%), Belgie (-10%), Francie (-8%), Německo (-4%), Itálie (-4%) a vyšší jen Holandsko a Španělsko. V nových členských zemích se očekává vyšší sklizeň ve všech zemích s výjimkou Bulharska a Lotyšska. Nízká bude v Evropě sklizeň hrušek, která se čeká nejnižší za více než deset let.

#### Různé

- Byla otevřena otázka vztahu vlastník pozemku a vlastník porostů (stromů), kdy o stanovisko pořádal OUČR jeden z členů. OUČR k problematice zajistila názor právníka i několik judikatur. Z toho a zároveň z Občanského zákoníku vyplývá, že trvalý porost (stromy) jsou neoddělitelnou součástí pozemku (věci hlavní) a jsou tedy vždy bez ohledu na to, kdo je vysázel, ve vlastnictví majitele pozemku. Z toho vyplývá, že je třeba klást důraz, při uzavírání nájemních smluv s vlastníky pozemku, na tuto skutečnost. Zejména na souhlas vlastníka pozemku s výsadbou a také podmínky pro případné ukončení nájmu, jako je vyrovnání majitele s nájemcem, který pozemek zhodnotil (investoval do trvalého porostu, případně do jiných doprovodných staveb – závlaha, opora atd.). V případě možnosti legislativní úpravy v oblasti pozemek - trvalý porost, bude OUČR prosazovat změnu stávajícího stavu.
- Předsednictvo bylo informováno o uvažované změně v oblasti periodik unie. Předběžně se uvažuje o obnově odborného časopisu, který vycházel v letech 1910 až 1952 a byl vydáván Československou jednotou ovocnickou pod názvem „Ovocnické rozhledy“. Časopis by spolu vydávala čtvrtletně Ovocnářská unie a VŠÚO Holovousy. Vše je v pozici úvahy a nezbytné je také prověření autorských práv k dříve vydávanému časopisu. Tento časopis by mohl nahradit Zpravodaj OUČR a následně by bylo možné rozšířit zdarma (nyní stojí tisíc Kč ročně) pro všechny případné zájemce také elektronický dvoutýdeník Marketing ovoce. O případné změně v periodikách OUČR rozhodne předsednictvo na některém z dalších zasedání na základě podrobné analýzy.

## Propagace

OUČR vydala 100 tisíc letáčků pod názvem „Poznáte rozdíl na první pohled?“ Náhled letáčku je na vnitřní straně obálky. Dále se účastníme propagační road show, jejíž cílem je v období od 13.10. do 14.11. oslovit v celkem devíti velkých městech (Praha, Plzeň, České Budějovice, Hradec Králové, Pardubice, Ostrava, Olomouc, Brno a Liberec) na 50 tisíc lidí. Zmíněná města objíždějí v určené termíny denně dva týmy lidí a propagují zdravou snídani, jejíž součástí je pečivo, mléčný výrobek a české jablko. Každý z kolemjdoucích dostane balíček s touto snídaní a leták s vysvětlením. **OUČR děkuje všem, kteří zdarma poskytlí jablka pro tuto akci.** Součástí letáku je i následující informace o českém jablku:



**České normy pro pěstování ovoce jsou přísnější než kdekoli jinde na světě.** Dovážené ovoce je podle prodejních norem nezávadné, české ovocnářské produkty však splňují ty nejvyšší nároky a jsou zdravé.

Kvalitní, šetrně pěstované ovoce obsahuje vydatnou dávku vitamínů a potřebnou vlákninu pro správné trávení, navíc má malý obsah tuku a kalorií. Dostatečný příjem ovoce a zeleniny má vliv na snížení rizika vzniku kardiovaskulárních chorob, určitých druhů rakoviny a příznivě působí na snížení tlaku. Důležité však je všimnout si již při nákupu původu ovoce.

## Flora Olomouc

### Rekordní podzimní Flora Olomouc

Od 9. do 12.10. zavítalo na letošní podzimní výstavu Flora Olomouc rekordních 27 tisíc návštěvníků. Současně s expozicí, na níž představili úrodu pěstitele ovoce a zeleniny z řad profesionálů i zahrádkářů, se v areálu výstaviště uskutečnily festival gastronomie a nápojů Olima a podzimní zahradnické trhy. Mluvčí výstaviště Zuzana Studená řekla, že letošní počet návštěvníků největší tuzemské výstavy svého druhu v Česku překonal podle předběžných odhadů dosavadní rekord z loňského roku asi o 2000 lidí. "Nový rekord se nám podařil přes nepřízeň počasí o víkendu, o to víc nás těší," uvedla mluvčí. Největším tahákem výstavy byla podle ní tradičně ústřední expozice v hlavním pavilonu A, která nesla název Čtyři roční období. Návštěvníci si v hlavním pavilonu mohli prohlédnout úrodu nejlepších domácích pěstitelů ovoce a zeleniny či exponáty soutěže Svazu květinářů a floristů v aranžování květin na téma Dušičková vazba. Na Floře si přišli na své nejen zahrádkáři, ale také milovníci dobrého jídla a pití. V rámci festivalu gastronomie a nápojů Olima mohli ochutnat například výrobky označené národní značkou kvality Klasa, jídla a saláty ze zelí a speciality slovenské, valašské a hanácké kuchyně. Vůbec poprvé festival doplňovaly Dny moravských vín. Naopak tradiční součástí Olimy bylo klání o nejlepší ovocný destilát s názvem Flora košť. Na letošní pátý ročník soutěže dorazilo celkem 242 vzorků ovocných pálenek, což je nejvíce v dosavadní historii klání. Titul absolutního šampiona Flora košťu získal Jaroslav Kutílek ze Žlebských Chvalovic na Chrudimsku. U porotců zabodoval s padesátiprocentní pálenkou z hrušek muškatelek. Podzimní Flory, zahradnických trhů a festivalu gastronomie a nápojů Olima se zúčastnilo na 500 vystavovatelů a prodejců z Česka, Slovenska a Polska. Akce uzavřely letošní zahradnickou sezonu výstaviště. Novou zahájí příští rok v dubnu květinová výstava Flora.

Soutěže o nejlepší expozici, nejlepší kolekci odrůd, nejlepší školkařskou kolekci a nejlepší výpěstek má tyto výsledky:

#### *Soutěž o nejlepší expozici v oboru ovocnářství*

- 1.místo: Úsovsko a.s., Klopina, divize sady Veleboř
- 2.místo: ZD Senice na Hané, sady Vilémov
- 3.místo: HD Určice, ovocnářské středisko Dětkovice

#### *Soutěž o nejlepší kolekci odrůd v oboru ovocnářství*

- 1.místo: Pomona Těšetice, a.s.
- 2.místo: Mohelnická zemědělská a.s., sady Kozov
- 3.místo: Josef Buzrla, Moravský Žižkov

#### *Soutěž o nejlepší školkařskou kolekci*

- 1.místo: OŠ Bruzovice – Velicesta Koběluš Antonín
- 2.místo: Arbia s.r.o. , Zlín- Malenovice
- 3.místo: Uniplant – šlechtění ovocných dřevin, Olomouc - Skrbeň

#### *Soutěž o nejlepší odrůdu a výpěstek*

##### *a/ v kategorii ovoce*

1. místo jablko Jonaprince - Agrosad Velké Bílovice, s.r.o.
2. místo jablko Golden Delicious - Zemos, a.s., Velké Němčice
3. místo jablko Gala - Sady spol, s.r.o. Bílé Podolí

*b/ v kategorii školkařský výpěstek*

1. místo: za výpěstky sloupcovitých jabloní - Ökoplant International s.r.o., Slup
2. místo: za výpěstky třešňí Regina- Ing. Oldřich Špunda, Náklo
3. místo: za výpěstky hrušňí Konference – Agrochov a.s., Jezernice OŠ, Podhoří

*Zvláštní ceny*

*Cena primátora města Olomouce :*

Sempre Praha, a.s. - za kolekci odrůd jablek a hrušek

*Čestné uznání*

p. Kareš Petr, Ostroměř - za nové rezistentní odrůdy jabloní Luna a Opál

*Čestné uznání*

Ing. Mazánek Jiří, Žernov-Proseč - za odrůdu jablka Rubín Dark

V Olomouci dne 9. 10. 2008, Ing. Eva Jetmarová, CSc. – předsedkyně hodnotící komise

## Pesticidy

### Novela nařízení o limitech reziduí pesticidů

Nařízení 839/2008/ES, kterým se mění nařízení 396/2005/ES (v platném znění, tzn. včetně změnových nařízení), bylo přijato Komisí dne 31. července 2008 a má okamžitou platnost. Dochází ke změnám příloh II, III a IV, které stanoví maximální limity reziduí pesticidů v některých produktech a na jejich povrchu. Ve snaze o sjednocení limitů v členských zemích dochází v některých případech ke zvýšení limitních hodnot, což znamená menší přísnost a vyvolává u některých skupin negativní reakce.

### EK upravila pravidla pro pesticidy, chce bezpečnější potraviny

Evropská komise (EK) upravila a zjednodušila pravidla pro povolenou hladinu pesticidů v potravinách. Nové nařízení by mělo zvýšit bezpečnost potravin. Zároveň sjednocuje limity pro pesticidy v potravinách ve všech členských zemích EU, uvedla EK. Ekologičtí aktivisté ale nařízení kritizují s tím, že v některých případech se limity oproti minulosti zvýšily. "Podle nových pravidel musejí být potraviny vyprodukované v jednom členském státě bezpečné pro spotřebitele ve všech ostatních členských zemích. Zbytky pesticidů v potravinách by podle nového nařízení měly být co nejnižší a neměly by mít škodlivý dopad na obyvatele EU," uvedla evropská komisařka pro zdraví Androulla Vassiliouová. Podle komise to usnadní situaci i dovozcům a obchodníkům, protože dosavadní pravidla byla složitá a matoucí. Ekologičtí aktivisté nové nařízení kritizují. Dosud podle organizace Greenpeace v unii platilo, že se maximální povolená hladina zbytků pesticidů v potravinách určovala podle země, která měla limity nejpřísnější. Na sjednocení pravidel tak prý prodělávají země, které měly v minulosti přísnější limity, než nyní stanovila komise. Podle studie, kterou si Greenpeace nechalo vypracovat, se limity pro jablka, hrušky a hrozny zvýšily natolik, že by mohly ohrozit zdraví dětí. "Komise selhala, když nedostála svému závazku stanovit limity na nejnižší možné úrovni," řekl mluvčí nizozemské ekologické organizace Natuur en Milieu Hans Muilerman. Aktivisté proto nařízení napadnou u Evropského soudního dvora. Komise ale námítky ekologů odmítla s tím, že vycházejí ze zastaralých a nepřesných údajů. Pesticidy využívané v zemědělství se do potravin dostávají ze sklizených plodin. Nové nařízení zahrnuje přibližně 1100 pesticidů, které zemědělci využívají nebo využívali jak v unii, tak mimo ni. Stanovuje limity pro 315 zemědělských produktů.

## Nad budoucností většiny přípravků na ochranu rostlin v EU visí otazník

V současné době probíhá v Bruselu příprava nových předpisů o omezení dostupnosti přípravků na ochranu rostlin, které mohou zásadním způsobem ovlivnit evropské zemědělství. V současné době probíhá v centru dění Evropské unie Bruselu příprava nových předpisů, které mohou zásadním způsobem ovlivnit evropské zemědělství. Rozhoduje se o omezení dostupnosti přípravků na ochranu rostlin. Navrhované změny mají zásadní charakter, a proto vyvolávají vlnu odezvy agrochemického průmyslu, ale i zemědělství. Pokud by byly změny schváleny v navrhovaném rozsahu, byl by při nejasném výkladu kritérií zakázán prodej až 85 % dnes používaných přípravků. Původní návrh vznikl v době nadbytku evropských potravin, vzešel z Rady ministrů, kterou tvořili ministři zemědělství 27 členských zemí, a směřoval k snížení dosavadního rozsahu přípravků na ochranu rostlin přibližně o 20 %. Obavy zemědělců jsou vázány na skutečnost, že by tak zůstalo velmi málo možností, jak zabezpečit pěstování plodin bez výrazného poklesu sklizně při nejistém zachování požadované kvality. Představitelé agrochemického průmyslu těmto návrhům vytýkají nereálný pohled na praxi při ochraně rostlin a volají po potřebě vědeckého posouzení rizik spojených s daným přípravkem. Různá opatření, stejně jako samotný finální přípravek, do jisté míry snižují rizika vyplývající z nebezpečných vlastností dané účinné složky. Jde o to, na základě čeho mají být kritéria omezení použití sestavena. Navzdory používání přípravků na ochranu rostlin se uvádí až 30% poškození či zničení zemědělských komodit. Zákaz většiny dostupných přípravků na ochranu rostlin by však měl zřejmě daleko větší důsledky. Evropští výrobci agrochemikálií se obávají nelegálního dovozu méně kvalitních přípravků na ochranu rostlin z jiných zemí, kdy se přísná evropská pravidla obejdou. Současně sílí hlasy po přísnější kontrole tohoto nelegálního dovozu jako jedné z možností snižování rizik vyplývajících z používání pesticidů. Zemědělci se obávají environmentálních důsledků. Pokud se při frekventovaném používání omezeného rozsahu ponechaných přípravků vyvine rezistence, krátkodobě se očekává paradoxní řešení – zvyšování dávek. Poslední z řady obav se týká dopadu na ceny a původ potravin konzumovaných v Evropě. Pokud se pro nedostatek vlastních potravin zvýší dovoz komodit vypěstovaných v jiných částech světa, je pravděpodobné, že budou vypěstovány s použitím v Evropě zakázaných pesticidů. Na druhé straně je potřeba si přiznat, že vývoj, který v rámci ochrany rostlin v posledních desetiletích ve světě probíhal a probíhá, se neubíral vždy všeobecně přijatelným směrem. Je sporná adekvátnost očekávání, že se narůstající požadavky agrochemickému průmyslu vyhnou. Zákonodárci stojí před těžkým rozhodnutím. Je nutné nalézt řešení, které neohrozí budoucnost evropského zemědělství a současně ochrání životní prostředí, přičemž dominovat musí ochrana spotřebitele před hladem, ale i zdravotními riziky. Klíčem je vyvážená legislativa vymezující mantinely optimálního průchodu tímto labyrintem protichůdných argumentů.

(ÚZPI)

## Dopad případného zákazu významné části přípravků na ochranu rostlin

Ovocnářská unie ČR se vážně zabývala výše uvedeným návrhem, který by znamenal ukončení používání velké části přípravků používaných v ovocnářství a to i v integrované produkci. Bylo zpracováno stanovisko dopadů do ovocnářství, které bylo předáno ministru zemědělství ČR i příslušným institucím v Bruselu. Obrátili jsme se i na české europoslance s žádostí o pomoc a s vysvětlením dopadů na náš sektor. Přijetí návrhu v předložené podobě by znamenal zejména u jablek nezajištěnou ochranu proti strupovitosti a fakticky konec pěstování odrůd náchylných ke strupovitosti ke konzumním účelům. Dále pro ilustraci uvádíme výběr účinných látek a přípravků, běžně používaných v ovocnářství, které by (v případě přijetí tohoto návrhu) měly být zakázány.

## Účinné látky, které by podle kritérií Evr. parlamentu mohly být zakázány

### Insekticidy

Látka	Přípravek nyní povolen v ovocnářství
alpha cypermethrin	Vaztak
bifenthrin	Talstar
chlorpyrifos	Dursban, Nurelle, Oleoekol
chlorpyrifos methyl	Reldan
cypermethrin	Cyper
deltamethrin	Decis
dimethoate	Perfektion
etofenprox	Trebon
fenazaquin	Magus
flufenoxuron	Cascade
indoxacarb	Steward
lambda cyhalothrin	Karate
methoxyfenozide	Integro
pirimicarb	Pirimor
propargite	Omite
pyridaben	Sanmite

### Fungicidy

Látka	Přípravek nyní povolen v ovocnářství
bitertanol	Baycor
cyprodinil	Chorus
difenoconazole	Score
mancozeb	Dithane
metiram	Polyram
myclobutanil	Sythane, Talent
penconazole	Topas
tebuconazole	Horizont, Ornament
tetraconazole	Domark
thiram	Thiram

### Herbicidy

Látka	Přípravek nyní povolen v ovocnářství
clopyralid	Cliophar, Lontrel
diquat	Reglone
glufosinate	Basta
pendimethalin	Stomp

Protesty proti tomuto návrhu se ozvaly z většiny zemí. Například podle výzkumu holandské univerzity z Wageningenu by v případě schválení nového nařízení EK o obsahu reziduí v pesticidech znamenalo konec evropské produkce kapusty, okurek, cibulových sazenic a v Holandsku pak zejména konec produkce cibulí tulipánů, růží a chryzantém. U jablek studie předpokládá pokles produkce o 32 %. Studie firmy ADAS z Velké Británie, která byla založena na studii zaměřené na srovnání počtu aktivních substancí v pesticidech s tím, že dojde k propadu produkce o 85 % při projetí návrhu.

Ovocnářská unie ČR věří, že nakonec zvítězí „zdravý rozum“ a bude přijato kompromisní řešení. Situace je o to horší, že se v dohledné době nechystají registrace nových účinných látek, která by případně vyřazené mohly nahradit. Může pak být i problematické zajistit jeden z hlavních principů integrované produkce a to je střídání účinných látek v systému ochrany k zamezení vytvoření rezistence. Prostě nebude co střídát !

(ML)

## Gandalovič: Spotřebitelé i krajina by měli být lépe chráněni proti pesticidům

Spotřebitelé a stejně tak i životní prostředí zemí Evropské unie by měli být lépe chráněni proti účinkům pesticidů používaným v zemědělství. Nástrojem k tomu se má stát sjednocení podmínek pro nakládání s přípravky na ochranu rostlin a pro jejich prodej. V Bruselu o tom jednal ministr zemědělství Petr Gandalovič se zpravodaji ENVI výboru Evropského parlamentu Christou Klassovou, Bartem Staesem a Hiltrudou Breyerovou. „Příslušné předpisy sjednocující podmínky pro nakládání s přípravky na ochranu rostlin a pro jejich prodej, dvě nařízení a jedna směrnice, Evropského parlamentu a rady jsou teď projednávány v evropských institucích, nicméně za nynějšího francouzského předsednictví unii se patrně nestihnou všechny dokončit. Vytvoření finálního znění směrnice případně na první polovinu příštího roku, kdy unii povede Česká republika,“ řekl ministr Gandalovič. Gandalovič se setkal rovněž se zpravodajkami výboru Kartikou Tamarou Liotard a Renate Sommer, s nimiž jednal o prioritách českého předsednictví v oblasti potravin. Debaty se očekávají zejména o návrhu nařízení pro potraviny nového typu a označování potravin. Evropská komise považuje tuto legislativu za jeden z prvořadých úkolů, Evropský parlament je však zatím v opozici. „Česko se pokusí, navzdory očekávaným potížím, dokončit jednání o předloze nařízení pro potraviny nového typu v europarlamentu v prvním čtení,“ poznamenal Gandalovič. Přípravy na české předsednictví jsou nyní prvořadým úkolem a pokračují podle plánu, ujistil Gandalovič. Česká republika bude na vedení unie připravena a nejvýznamnější akcí v oblasti zemědělství bude brněnská neformální rada a high-level konference o reformě politiky kvality zemědělských výrobků a potravin.

(MZe)

## V Evropě přibývá nebezpečných padělaných pesticidů, říká asociace

V Evropě přibývá nebezpečných padělaných pesticidů. Vyplývá to z nové studie Evropské asociace pro ochranu úrody (ECPA). Podle ní jsou tyto pesticidy, se kterými se ilegálně obchoduje, netestované, a proto představují zdravotní hrozbu. V průměru v Evropě zaujímají pět až sedm procent trhu. V Česku je situace lepší, když zde padělky pesticidů činí asi dvě procenta trhu. Podle zprávy ECPA jsou padělané pesticidy přítomné ve většině evropských zemích. V některých regionech přitom představují až čtvrtinu všech používaných pesticidů. Na jejich distribuci se přitom stále více podílejí zločinecké gangy, uvádí studie.

"Poprvé máme přehled o rozsahu a dopadu padělaných pesticidů v Evropě - a výsledek je děsivý," řekl Rocky Rowe, který má v ECPA na starost kampaň proti padělkům. Padělky pesticidů jsou podle studie nebezpečné pro spotřebitele, životní prostředí i pro farmáře. Zároveň působí nemalé škody výrobcům, kteří své výrobky nechávají testovat.

Největším zdrojem padělaných pesticidů je Čína, z níž se jich do Evropské unie dováží stále více. Čína je obecně největším dovozcem padělaného zboží do unie. ECPA přitom připomíná, že celkový dovoz pesticidů z Číny v posledních sedmi letech vzrostl o 380 procent.

V Česku se podle studie padělané pesticidy nejvíce používají na severní Moravě a ve středních Čechách. Padělky se prý do země dovážejí zejména z nizozemských a italských přístavů. Roční objem celkového trhu s pesticidy v Česku představuje 146 milionů eur (zhruba 3,5 miliardy korun). Studie připomíná případ z roku 2005, kdy česká firma údajně dovezla z Polska padělané pesticidy určené pro pole s cukrovou řepou. Úřady po upozornění nařídily stažení látek z trhu, dovozce se ale proti rozhodnutí odvolal. Případ stále ještě nebyl uzavřen, uvádí studie ECPA.

Jednoznačně nejvíce padělaných pesticidů se podle zprávy v Evropě používá Rusku, kde jejich podíl činí deset až 20 procent. V Bulharsku se pak pohybuje kolem deseti procent, stejně jako ve Španělsku nebo Slovinsku. Naopak nejpříznivější situace je v Nizozemsku, kde se tyto látky téměř nepoužívají, a ve Finsku, kde jejich podíl představuje jedno procento.

	Dovozy pesticidů do EU (v tunách)		změna v procentech
	2000	2007	
USA	27 658,300	46 233,600	+ 62,7
Čína	3 460,300	16 590,000	+ 379,4
Izrael	18 949,700	46 468, 100	+ 145,2
Indie	3 570,100	6 241, 600	+ 74,8
JAR	5 793,900	681, 500	- 88,2
Švýcarsko	28 010,300	25 613, 800	- 8,6

(Obchodní databáze Evropské komise)

## Srovnání některých přípravků na ochranu rostlin v roce 2008

Srovnání možnosti použití přípravků a délka ochranné lhůty v Polsku a ČR

Název přípravku	Jabloně		Švestky		Třešně	
	Polsko	ČR	Polsko	ČR	Polsko	ČR
Merpan 80 WG	7	35	-	-	-	-
Captan 50 WG	7	35	-	-	-	-
Score 250 EC	14	49	-	-	-	-
Syllit 65 WP	14	21	14	nelze	14	21
Chorus 75 WG	7	28	-	-	-	-
Thiram Granuflo	7	14	-	-	-	-
Punch 400 EC (10 EW)	14	35	14	nelze	14	28
Decis 2,5 EC	7	28	7	28	7	28
Basudin 600 EW	14	nelze	10	nelze	10	nelze
Karate 25 WG	7	28	7	28	7	nelze
Magus 200 SC	7	28	7	28	7	nelze
Dimilin 25 WP (48 SC)	14	28	14	28	14	nelze
Mospilan 20 SP	14	28	14	nelze	14	nelze
Omite 30 W	14	21	14	21	14	21
Actara 25 WG	21	nelze	-	-	-	-
Steward 30 WG	7	7	7	nelze	-	-



Název přípravku	Jahody		Maliny	
	Polsko	ČR	Polsko	ČR
Teldor 500 SC	1	3	1	7
Thiram Granuflo	7	nelze	-	-
Zato	3	nelze	-	-
Domark 100 EC	7	nelze	-	-
Karate Zeon	7	před květem	7	nelze
Mospilan 20 SP	3	nelze	3	nelze
Omite 30 WP	14	21	14	nelze
Decis 2,5 EC	7	před květem	7	nelze

Vysvětlivky:

7 - lhůta ve dnech, která musí uplynout od aplikace přípravku do sklizně  
nelze - uvedený přípravek je zakázáno použít v dané zemi

Zdroje informací:

- ✓ Přehled registrovaných přípravků na ochranu rostlin – vydalo ČSR Praha 2008
- ✓ Program ochrany rostlin sadowniczych na rok 2008 – opracowany przez Plantpress

(ML)

## Napsali také o nás

V rozpočtu jsou rezervy

(článek ze dne 25.8.2008)

Přestože se nejčernější scénáře předpovídající v příštím roce propad rozpočtu ministerstva zemědělství ve výši pěti miliard korun podle všeho do důsledků nenaplní, nějaký ten úbytek peněz proti letošnímu roku nepochybně nastane. Otázkou samozřejmě je, kde by bylo optimální šetřit. Ministr zemědělství Petr Gandalovič zatím deklaroval, že na výdajích hodlá ušetřit v oblasti vodního a lesního hospodářství a původně měly být redukovány i národní dotační tituly. U nich ale nakonec ministerstvo uvažuje o mírném navýšení. Rozhodující škrtky by tak měly postihnout národní doplňkové platby top-up. Kromě toho, že tím vláda premiéra Mirka Topolánka nenaplní předvolební sliby, v nichž se zavázala k maximálnímu možnému dorovnání evropských podpor směřovaných na produkci, je totiž možné ušetřit významné finanční prostředky i jiným způsobem. Respektive bylo by, kdyby se příslušná řešení hledala včas. Nikdy ale není úplně pozdě.

*Instituce v gesci ministerstva zemědělství*

Určitě o jednu až dvě miliardy korun by bylo především možné snížit výdaje na existenci desítek ústavů a subjektů se statutem příspěvkových i přímo z rozpočtu ministerstva plně sanovaných institucí. Taková redukce výdajů by přitom byla v přímém souladu s liberální a konzervativní politikou, k níž se současná vládní garnitura hlásí, a neznamenala by tak určitý rozpor mezi činy a slovy. Jednou z cest ke snížení institucionálních výdajů by přitom mohly být fúze některých subjektů. Do současné doby se však „podařila“ jediná, a to sloučení

dřívějšího Výzkumného ústavu zemědělské ekonomiky (VÚZE) a Ústavu zemědělských a potravinářských informací. Bohužel, právě tyto organizace k sobě moc „nepasují“, neboť obě vyvíjely dosud o dost rozličné činnosti. Škoda je i zániku dobré značky VÚZE, která byla po celé dosavadní polistopadové období neobjektivnější zárukou ekonomických informací, byť se často zdály zemědělské veřejnosti nepříjemné. Všechny podstatné prognózy VÚZE se ale naplnily, včetně prognózy o problémech v tuzemských chovech hospodářských zvířat a speciálně prasat. Tak či tak, k dalšímu slučování zatím nedošlo, a i kdyby se tak stalo v průběhu příštího roku, což je vzhledem k institucionálnímu lobbismu málo pravděpodobné, zůstává minimálně pro rok 2009 tento potenciál k šetření nevyužit.

### ***Integrovaná produkce***

**Další, více než půl miliardy korun by bylo možné ušetřit opuštěním současných podpor integrované produkce. Přestože by jistě hlasitě protestovali zejména ovocnáři a zelináři, je zcela evidentní, že integrovaná produkce je ve své podstatě jakýsi „kočkopes“, přechodné stadium mezi konvenčním a ekologickým zemědělstvím. Příjemci podpor prostřednictvím integrované produkce přitom zcela deformují trh mezi oběma polohami-mají vyšší dotace než zemědělci konvenční, a tím jsou výrazně zvýhodněni. Na druhou stranu mají téměř stejné dotace jako ekologičtí farmáři, ale nemají ani zdaleka tolik povinností – a tím jsou i proti biozemědělcům zvýhodněni. Korektní by přitom měla být bipolární volba – buď vsadit (a v tomto smyslu být podporován) na konvenční produkci, nebo na ekoprodukci.**

**Třetí možností by pak měly být (a jistě brzy budou) biotechnologie, tedy pěstování a produkce geneticky modifikovaných organismů (GMO). Mimochodem, že si lze mezi bioprodukcí a nebioprodukcí vybrat, demonstrují v praxi někteří vinaři, kteří směřují do oblasti biovín. To samé (vybrat si) budou muset dřív či později udělat i producenti ovoce a zeleniny.**

### ***Základní priorita***

Zcela nejhorším řešením by přitom bylo šetřit na českém dofinancování Programů rozvoje venkova (PRV). Na toto riziko upozorňuje mimo jiné stínový ministr zemědělství Michal Hašek a v tomto konstatování má nepochybně pravdu. Jiná věc je, že tohle se téměř jistě nestane. Opticky nižší objem podpor na PRV, který by mohl v příštím roce nastat nelze zaměňovat s redukcí prostředků na PRV, jak by to mohl někdo populisticky uchopit, neboť v letošním roce se prostředky na tyto podpory přečerpaly. Přečerpat by je bylo zřejmě možné i v příštím roce, pak je ale třeba mít na mysli, že nám peníze na PRV mohou dojít dříve, než uplyne období, do kterého byly původně rozplánovány, tedy před rokem 2013.

(Petr Havel – Zemědělec 25.8.08, součást stránky ASZ)

## **Reakce OUČR k části „Integrovaná produkce“, zasláná autorovi**

Vážený pane Havle,

Předně Vás po delší době zdravím. K napsání tohoto mailu jste mne tak trochu vyprovokoval Vaším článkem zveřejněným v Zemědělcí v čísle 35 článkem „V rozpočtu jsou rezervy“. Nikomu neberu jeho názor, naopak si vážím lidí, kteří ho dovedou vyjádřit. Musím Vám však napsat několik vysvětlení k Vámi prezentovanému návrhu na opuštění podpory integrované produkce, protože mám dojem, že Vám chybí některé informace o integrované produkci ovoce. Integrovaná produkce ovoce je technologie výroby ovoce šetrná k životnímu prostředí s důrazem na produkci zdravého a bezpečného ovoce, vyrobeného za zpřísněných podmínek než ukládají zákony nebo směrnice. Integrovaná produkce má ve světě dlouhou tradici a vznikla již v padesátých letech minulého století ( podrobnosti: <http://www.iobc-wprs.org/> ). Rovněž v České republice se vyvíjí a uplatňuje tento systém již čtvrté desetiletí. Důkazem může být například i konání mezinárodní konference k integrované produkci z roku 1984

v Českých Budějovicích (sborník k dispozici v kanceláři OUČR). Technologie integrované produkce ovoce je velmi dobře zpracována (existuje celá řada publikací), je zde aplikována řada výzkumných prací. Svaz pro integrované systémy pěstování ovoce (SISPO) vznikl již v roce 1990 (podrobnosti: [www.sispo.cz](http://www.sispo.cz)) a nikoliv účelově před pár lety jako v případě některých jiných komodit, které to mohli brát jako podmínku poskytování dotací. Již od roku 1990 se pěstitelé formují ve svazu, aby si vyměňovali zkušenosti a mohli využívat metodik a směrnic k pěstování. Tyto směrnice jsou harmonizovány s mezinárodními směrnici IOBC. Právě kvůli těmto skutečnostem se bráním označení integrované produkce jako „kočkopes“. Integrovaná produkce je jasně definovaná technologie, kterou bych označil spíše jako „čistokrevnou kočku“, která je využívána po celém světě. Není tedy nutné, aby si ovocnáři vybírali jen konvenční nebo ekologické hospodaření. Musím také podotknout, že není pravda, že by vinaři směřovali více k bio než ovocnáři. Dle SZIFu je již 10 % českých sadů v režimu ekologického zemědělství a takto hospodaří dle statistiky již 194 firem, zatímco u vinařů je toto číslo nyní zatím podstatně nižší. Ale možná je to námět pro Vaší některou další úvahu. Jelikož na zmiňované desetině našich eko sadů je produkováno jen minimum produkce (dle studie VÚZE je to cca 7 x méně než v integrované produkci). I já sám vídám české bioovoce v obchodech zcela výjimečně a tak podpora spotřeby biopotravin je směřována spíše pro dovozce ze třetích zemí. To nepíšu proto, že bych byl odpůrce bioovocnářství, naopak si vážím všech těch, kteří dovedou ovoce v tomto režimu vypěstovat, protože vím, že ovoce je zřejmě nejsložitější komoditou pro biozemědělství. Co se týká podpory integrované produkce, musím poopravit ještě některé další Vámi prezentované informace. Podpora integrované produkce ovoce, zeleniny a révy vinné nepřesahuje ročně půl miliardy, ale je rozhodně dle statistiky SZIF nižší. Dále, kdyby se tyto peníze ušetřily, není možné je použít na financování národních podpor ani TOP-UPu, jelikož jde o prostředky Programu rozvoje venkova osy II., na které ČR připlácí cca 20 % a jinak jsou placeny z fondů EU, kde jsou takto až do roku 2013 alokovány a nelze je použít na národní platby. Navíc se platby za jakákoliv agroenvironmentální opatření (tedy i integrovanou produkci) hradí jako vícenásobky nebo ušlý zisk pěstitelům, kteří se dobrovolně zavázali k uplatnění tohoto systému. Výpočet plateb provádělo několik státních institucí (např. VÚZE, MZe atd.) a nejde tedy o klasickou dotaci. Zcela jasnou nepravdou, kterou v článku uvádíte je, že podpora integrovaného a ekologického ovocnářství je téměř stejná. Dle nařízení vlády č.79/2007 Sb. je podpora integrované produkce stanovena na 435 Eur na hektar, zatímco podpora ekologického ovocnářství činí 839 Eur. Jistě uznáte, že částka je to téměř dvojnásobná a nikoliv stejná. A tento rozdíl je zcela v pořádku s ohledem na charakter hospodaření těchto dvou systémů. A právě tato podpora ekologického ovocnářství je stimulem pro zvyšující se plochy v systému bio. Na závěr poslední poznámka. Podpora na integrované systémy pěstování je vyplácena ve většině ovocnářských zemí EU, například v Itálii ([www.agrios.it](http://www.agrios.it)), Rakousku, Francii, ale také v nových členských zemích jako v Maďarsku, Polsku a od letošního roku také na Slovensku.

Vážený pane Havle, tolik jen pár věcných argumentů k integrované produkci ovoce. Rozhodně nechci měnit Váš názor, jen se snažím objasnit některá fakta, která jste ve svém vyjádření opomněl.

S přáním hodně úspěchů Vás zdraví

Martin Ludvík, Ovocnářská unie ČR

## Odborná témata

### Letní řez peckovin a skořápkatého ovoce

Měsíc červen a červenec je obdobím, kdy provádíme letní řez peckovin a skořápkatého ovoce. Tento řez by měl být proveden do konce srpna, v teplejších oblastech nejpozději v polovině září a to pouze u chladnomilnějších peckovin a jádrovín.

Letním řezem odstraňujeme především zahušťující obrost kosterních větví a terminálu, tj. neplodné, jednoleté výhony (vlky), které brání slunění plodů. Docílíme též dostatečné vzdušnosti koruny, čímž omezení rozvoje chorob i škůdců. V zahuštěné koruně se udržuje zvýšené vlhkostní klima a při vyšších teplotách okolního vzduchu se podporuje rozvoj hub na plodech (sazovitost, monilinia) a škůdců listové plochy (housesenky a housenice v hnízdech, úkryt pro brouky, zvýšený výskyt savého hmyzu – mšice, křísy).

#### Odstraňování výhonů

Letním řezem odstraňujeme jednoleté výhony rostoucí do koruny kolmo, šikmo i ven z koruny všemi směry, případně poškozené větve. Stříháme na větvní kroužek, případně na čípek, pokud vyrůstají kolem shluku plodů. V časně letním období je též vhodné vylamování vlků, omezíme tím případné jejich další obrůstání ze spících pupenů. Při tomto řezu můžeme provádět i redukci násady, zvláště na koncích větví, které jsou nadměrnou násadou tlačené a ohýbané k zemi.

Peckoviny mají podle druhu různé nároky na letní řez. Nejvhodnějším obdobím je přelom června a července. Do konce tohoto měsíce by měl být řez peckovin proveden především u teplomilných peckovin jako jsou meruňky a broskvoně, aby nedošlo k namrzání špatně zacelených ran.

Broskvoně obvykle pěstujeme ve tvaru duté koruny. Provedeme odstranění všech výhonů, které směřují do koruny a ponecháváme pouze výhony směřující z koruny ven. U pozdních odrůd docílíme prosvětlením koruny lepšího oslunění plodů, čímž se zvýší vzhled i chuť plodu. Příliš vzhůru rostoucí, prodlužující výhony kosterních větví zkrátíme na výhony směřující z koruny ven. Je možné také zkrátit jednoleté výhony, které budou v příštím roce plodné na délku přibližně 30 cm, napomůžeme tím jejich lepšímu vyvrátní a úspěšnějšímu přezimování. Rozhodně však neprovádíme jejich konečné zkracování, tuto činnost ponecháme na období jara těsně před květem.

Meruňky a slivoně pěstujeme převážně ve tvaru čtvrtkmene s dvoupatrovou korunou, i když pěstování ve tvaru duté koruny bez terminálu je také možné. Letní řez je velmi důležitý zejména u výchovného řezu při zapěstování koruny. Opět odstraňujeme všechny vlky, dále přebytečné jednoleté výhony a prodlužující výhony kosterních větví zkrátíme na délku přibližně 30 až 40 cm. Docílíme tak vytvoření předčasněho obrostu, na kterém květy kvetou později (o jeden až tři dny) než na trnech, tedy plodonosném obrostu starších větví. Můžeme tak zmírnit riziko poškození květu mrazem. Zkrácením a rozvětvením prodlužujících výhonů kosterních větví navíc dosáhneme vytvoření nižších a kompaktních korun, které jsou technicky lépe zvládnutelné a nejsou tak náchylné k rozlamování v případě vysoké násady stromu.

Třešně jsou na řez obecně méně náročné, protože přirozeně tvoří koruny řidší. Opět platí stejné zásady jako u meruňek a slivoní, pouze musíme věnovat pozornost přílišnému zkracování jednoletých prodlužujících výhonů. Pokud to není nezbytně nutné, raději je příliš nezkracujeme. Řez provádíme pouze u velmi vzpřímených a dlouhých jednoletých výhonů, nevhodně rostoucí odstraňujeme celé.

Višně na rozdíl od třešní mají zahuštěnou korunu množstvím slabších jednoletých výhonů, proto je nutné se řezu více věnovat a korunu letním řezem prosvětlovat podle obecně platných zásad, jak jsme si je popsali výše. Pokud řez zanedbáme a koruna bude příliš hustá, dojde k prosychání stromu, plodnost se stěhuje na konce větví a zejména u odrůd, které rostou

rozložitým až převislým směrem dojde k vyholení větví. Snažíme se proto zkracovat odpojené větve bez plodonosného obrostu, abychom podpořili obrůstání starších větví. Mandloně jsou mohutné stromy, které můžeme vzhledem k tomu, že plody nepotřebují příliš oslunění, pěstovat jako hustější, než jsme zvyklí u ostatních ovocných druhů. Při letním řezu se tedy soustředíme na odstranění vlků. Při zapěstovávání koruny mladších stromů platí obecné zásady, jak jsou popsány výše u meruněk. Ořešák vlašský ani líska obecná žádné zásahy v období letního řezu nevyžadují. Pouze při zapěstovávání koruny ořešáku provádíme úpravu právě v období června, kdy nehrozí jeho ronění mízy.

(Bc. Tomáš Jan, Zahradaweb)

### Mšice slívová a ostatní mšice na peckovinách

Na peckovinách se vyskytuje více druhů listových mšic, které se od sebe liší barvou, velikostí a způsobem života. Všechny však působí stejné škody – sají asimiláty z listů a mladých letorostů.

Mšice slívová (*Brachycaudus helichrysi*) patří mezi vážné škůdce peckovin v sadech, alejích a zahradách. Primární hostitelskou rostlinou mšice slívové jsou slivoně (*Prunus* spp.), na nich často společně žije s mšicí chmelovou (*Phorodon humuli*), mšicí broskvoňovou (*Myzus persicae*), mšicí švestkovou (*Hyalopterus pruni*) a mšicí bodlákovou (*Brachycuadus cardui*). Všechny tyto zmíněné mšice jsou pro slivoně nebezpečné. Při napadení slivoní mšicemi dochází ke svinování a zkrabacení listů, které časem hnědnou, usychají a postupně zasažené letorosty hynou, často od vrcholových částí větví. Na plodech se objevují skvrny.

Charakteristika mšice slívové

(apterní) formy jsou 1,6 – 2,5 mm dlouhé. Tělo mšice je oválné, směrem k chvostku (cauda) zúžené. Sifunkuli jsou celkově krátké a tlusté, při bázi širší. Bezkrídle samice mají tykadla zřetelně kratší než tělo. Zbarvení těla je zelené až olivově hnědé. Povrch těla je lesklý. Okřídlené (alátní) samice dosahují až 2,5 mm délky těla. Chvostek (cauda) je krátká a zaoblená. Sifunculi jsou krátké, ke konci zúžené a u obruby jsou mírně zaškrbené. Barva těla je hnědá s tmavou velkou skvrnou na zádech. Název mšice *Brachycaudus helichrysi* vznikl od slova „BRACHY-“, což znamená krátký. Mšice slívová totiž nemá vytvořené dva zadečkové segmenty.

Bionomie mšice slívové

Oplodněné samičky kladou vajíčka k bázi pupenů slivoní. Tyto černá vajíčka přezimují. Na jaře vylíhlé larvy sají na květních pupenech a postupně se vyvíjejí v nachově hnědé zakladatelky. Další generace se stěhuje na spodní stranu listů, kde sáním způsobuje svinování a deformaci mladých listů. Během června se líhnou okřídlené formy mšic, které přelétávají na různé rostliny hlavně čeledi hvězdčovitě (*Asteraceae*). Na podzim přelétávají opět na primární rostliny – slivoně, kde dochází k množení se samci a poté kladou samičky na slivoně vajíčka určené k přezimování.

Ochrana a její význam

Mšice jsou vážným škůdcem českých slivoní. Napadené stromy se projevují sníženou plodností a zhoršenou jakostí plodů. Je zde také velká pravděpodobnost, že dojde k přenosu virových chorob (Virus šarky švestky – Plum pox virus). Velký důraz je tedy kladen na používání registrovaných aficidních přípravků. Zimním postřikem ničíme přezimující vajíčka. První jarní postřik je třeba uskutečnit ve fázi zeleného poupěte, dále je doporučován postřik po odkvětu a v případě potřeby za dalších 14 dnů aplikaci opakovat. Je třeba zdůraznit, že ošetření peckovin proti mšicím přispívá k omezení přenosu viru šarky švestky.

(Ing. Jana Olbrechtová, Zahradaweb)

## Polsko

### Prognóza produkce ovoce v Polsku v roce 2008

Prognóza sklizně ovoce v Polsku dle Prof. Makosze:

Druh	Prognóza v tis. tun	Produkce v roce 2007 v tis. tun (zdroj: hlavní statistický úřad)
Jablka	2300 – 2400	1040
Hrušky	30 – 40	31
Višně	130 – 150	110
Švestky	80 – 90	54
Třešně	35 – 45	20
Jahody	180 – 190	175
Maliny	65 – 75	56
Černý rybíz	110 – 120	103

V tomto roce by produkce jablek mohla překročit 2,5 mil tun, čili více než v normálním roce. Ale díky silnému napadení stromů strupovitostí a padlí jabloně, poškozením kroupami a suchem může být produkce nižší o 10%. Z těchto důvodů bude vyšší podíl průmyslových jablek, prof. Makosz předpokládá 55-60% průmyslových jablek. Může chybět dostatek jablek vysoké kvality pro naplnění všech skladů a chladíren. Nižší sklizeň bude v Bělorusku. Naopak na Ukrajině bude sklizeň jablek na loňské úrovni. V Rusku, z důvodu loňského sucha může být sklizeň jablek o 20-30 % nižší.

## Legislativa

### Společná organizace trhu

Od 1.9.2008 platí nové nařízení o společné organizaci trhu s ovocem a zeleninou, které implementuje evropskou legislativu do národní. Podle tohoto dokumentu se bude řídit organizace trhu, fungování odbytových organizací a podmínky čerpání všech dotací z této oblasti.

#### **Nařízení vlády č. 318 / 2008 Sb.**

Nařízení vlády o provádění některých opatření společné organizace trhu s ovocem a zeleninou

## Novela zákona o zemědělství přispěje k šetrnému zacházení s krajinou

Vláda na svém zasedání schválila novelou zákona o zemědělství. Podle ministra Petra Gandaloviče je hlavním cílem předkládané normy motivovat zemědělce k dodržování zemědělské praxe, která je šetrná k přírodě a krajině. Novela podle jeho slov přináší zpřísnění a zefektivnění systému kontrol. V podstatě se jedná o zavedení principu bodového systému. Pokud zemědělec dlouhodobě nebude plnit stanovené podmínky, přijde o dotace. Důležitou součástí novely je také evidence krajinných prvků. Jejím smyslem je zajistit, aby rozvoj zemědělství a zvyšování kvality životního prostředí nebyly v opozici, jak se tomu doposud v řadě případů stávalo. „*Krajina jakou známe je výsledkem práce zemědělců, lesníků a vodohospodářů. Pomocí novely zákona o zemědělství seznamujeme hospodáře v krajině s požadavky na správnou zemědělskou praxi,*“ uvedl ministr Gandalovič. Novela zavádí tzv. systém cross-compliance, v překladu "křížové shody". Jeho zakotvení v českém zákonodárství je pro ČR jakožto členský stát Evropské unie povinné od roku 2009. V opačném případě by Česká republika od počátku příštího roku nemohla nadále využívat dotační prostředky EU. „*Zákon zakotví role současných kontrolních orgánů, které se stanou pomocnou rukou pro zemědělce v tom, jak tyto požadavky dodržet. Současné zákony platné v Česku i Evropské unii jsou rozsáhlé a mohou být často nepřehledné. Nový systém bude formou návodu či doporučení pomáhat dodržet pracovní postupy při hospodaření tak, aby nebyl ohrožen veřejný zájem, ale zároveň aby byla zachována ekonomická stabilita zemědělských podniků,*“ vysvětlil Gandalovič. Zákon také nově řeší evidenci krajinných prvků. Ty tvoří hlavní část členité a rozmanité krajiny a je nutné o ně pečovat. Proto jsou kilometry stávajících i nových alejí, vodních a lesních ploch, mezí a remízů zaneseny do evidence zemědělské půdy a stanou se tak nedílnou součástí správné péče o krajinu. Zemědělci budou mít podle ministra možnost čerpat prostředky na odpovídající údržbu těchto cenných biotopů, které mají blahodárny vliv na udržení zdravého životního prostředí a tvoří krajinný ráz. Zákon také pružně reaguje na zavádění nových kultur, jakými jsou například energetické plodiny - obnovitelné zdroje energie. „*V zemědělské evidenci budou zároveň zahrnuta jednotlivá hospodářství. To považujeme za zásadní zejména v dobách řešení krizových situací, například výskyty nemocí. Tato evidence je klíčová pro rychlou lokalizaci případné nákazy a okamžitou reakci našich specialistů,*“ dodal Petr Gandalovič.

### *Co také přináší novela zákona o zemědělství:*

- rozšiřuje ustanovení týkající se evidence využití půdy podle uživatelských vztahů zejména s ohledem na nutnost zavedení nové evidence krajinných prvků a evidence objektů sloužících k chovu hospodářských zvířat,
- rozšiřuje výčet druhů zemědělských kultur na základě požadavků předpisů ES, zavádí možnost obnovy travního porostu,
- rozšiřuje ustanovení zákona o problematiku provádění tzv. kontrol podmíněnosti (cross-compliance), které jsou nezbytnou součástí administrace dotací Státního zemědělského a intervenčního fondu (SZIF) pro přímé platby i opatření rozvoje venkova a které budou prováděny příslušnými kontrolními a dozorovými orgány na základě jejich kompetencí; výsledky těchto kontrol budou poskytovány SZIF k rozhodování o poskytnutí dotace,
- zpřesňuje ustanovení týkající se podnikání v zemědělství a evidence zemědělského podnikatele vyplývající z aplikační praxe zákona,
- zpřesňuje ustanovení týkající se činnosti ministerstva zejména v oblasti dotační, pěstování geneticky modifikovaných odrůd a kontrolní, včetně nezbytných legislativně technických zpřesnění zákona.

## Klasifikace kultur

Často se setkáváme s nejasnostmi ohledně definic kultur dle LPIS, proto níže uvádíme jejich definici dle zákona č. 252/1997 Sb., o zemědělství, v platném znění:

- Ovocný sad

Ovocným sadem se rozumí zemědělsky obhospodařovaná půda, která je souvisle osázena ovocnými stromy, příp. ovocnými keři. Do této plochy se započítává související manipulační prostor, který nesmí přesahovat 8 m na začátku a na konci řad a šířku jednoho meziřadí, v nejvyšší započitatelné šířce 6 m, podél řad po obou stranách ovocného sadu.

- Školky

Školkou je zemědělsky obhospodařovaná půda, na které se pěstují školkařské výpěstky ovocných a okrasných druhů, révy vinné včetně podnožového rozmnožovacího materiálu, sadba chmele a lesních dřevin, s výjimkou školek lesních dřevin založených na lesní půdě pro obnovu vlastního lesa.

- Zelinářské zahrady

Zelinářskou zahradou se rozumí zemědělsky obhospodařovaná půda, na které se pěstuje ovoce, zelenina a okrasné, léčivé, kořeninové a aromatické rostliny pro potřebu uživatele zelinářské zahrady a jeho osob blízkých.

- Orná půda

Ornou půdou se rozumí zemědělsky obhospodařovaná půda, na které se pěstují v pravidelném sledu, popřípadě pod skleníky, nebo pod pevným anebo přenosným krytem, zemědělské plodiny a která není travním porostem.

## Ovoce do škol

### Ovoce do škol v Radě EU

Převážná většina ministrů se dohodla, že EU poskytne nezbytné fondy, aby se školní děti víc naučily jíst ovoce. Celá řada z nich kritizovala Komisi, že není příliš štedrá, když pro tuto akci dává jen 90 mil. € Není to vůbec zemědělská akce, ale veřejný zájem o zdraví populace. Když si uvědomíme jak roste obezita dětí ve všech zemích bez výjimky, je třeba dělat něco proto, aby si mladá generace od velmi mladého věku vytvořila zdravé návyky. Dánsko, které nikdy není velkým zastáncem výdajů říká, že EU musí spolufinancovat minimum 1 kus ovoce na den. Proti této akci se postavila Velká Británie a Švédsko, které jsou vždy v principu proti jakýmkoliv dalším podporám na zemědělské trhy, ale také představitelé ČR neprojeví prakticky žádný zájem o tento projekt.

(ing.Matoušek – AKČR)

### Učitelé by program Ovoce do škol přivítali

Učitelé na Rakovnicku by dle průzkumu Rakovnického deníku byli pro poskytování ovoce a zeleniny žákům do škol zdarma. Evropská komise už v červnu navrhla zavést v celé Evropské unii program bezplatné distribuce ovoce a zeleniny dětem ve školách. Na nákup a distribuci čerstvého ovoce a zeleniny do škol by bylo z evropských fondů každoročně vypláceno 90 milionů eur a tyto finanční prostředky by dorovnávaly vnitrostátní fondy těch členských států, které se rozhodnou program využívat.



Cílem programu „Ovoce do škol“ je podpořit správné stravovací návyky u mladých lidí, neboť studie ukazují, že si tyto návyky udržují i později v životě. Návrh nyní bude předán Radě a Evropskému parlamentu.

Podle údajů Evropské komise má 22 milionů dětí v Evropské unii nadváhu, více než pět milionů je obézních a jejich počet má každý rok růst o 400 000. V České republice se s nadbytečnými kilogramy potýká čtvrtina školáků, každý desátý žák mezi šesti a dvanácti lety je obézní.

"Ve škole děti tráví hodně času a tak si myslím, že by se k nim touto cestou ovoce a zelenina měla dostat," shodla se většina dotázaných učitelů na Rakovnicku.

Vládě se však takový projekt příliš nezamlouvá. Podle českého ministra zemědělství Petra Gandaloviče se o takové věci mají starat rodiče, nikoliv stát. "Nedokážu si představit, že by například školník vydával jablko proti podpisu žáka," řekl už dříve Gandalovič.

Přesto není vyloučeno, že by Češi nakonec s poskytováním bezplatného ovoce a zeleniny školákům souhlasili. Bude však záležet na tom, jak bude Evropská unie případný program podporovat. Pokud by byla finanční podpora významná, může česká vláda svůj přístup přehodnotit.

(Denik.cz)

### Senátoři proti ovoci do škol zdarma

Senátoři se domnívají, že zavedení zdarma školákům ovoce do škol ke svačině nezlepší stravovací návyky dětí a mládeže. Tvrdí, že za stravovací návyky dětí jsou prvotně odpovědní rodiče. Projekt zaměřený na školská zařízení a děti určitého věku by podle nich byl pouze jednou částí neexistující celkové koncepce. Podle senátorů by více prospělo, kdyby Evropská komise upravila projekt Ovoce do škol tak, aby propagoval spotřebu ovoce a zeleniny bez bezplatného rozdávání ve školách.

Na čerstvé ovoce a zeleninu chce komise dětem přispívat každoročně až 90 milionů eur (asi 2,2 miliardy korun). Z národních zdrojů by však měly čerpat státy, které se programu budou chtít zúčastnit.

(Agroweb)

***Vedení VŠÚO Holovousy s.r.o. oznamuje všem členům OU ČR, že dne 20. srpna 2008 náhle zemřel ing. Josef D r o b n ý, CSc. v nedožitých sedmdesáti letech.***

***Zastával funkci ředitele ústavu od roku 1984 do roku 2002, kdy odešel do starobního důchodu.***

***Ing. Josef Drobny, CSc. byl svědomitý a čestný člověk, s příkladným vztahem k přírodě, pro kterého nebylo ovocnářství jen profesí, ale i velkou zálibou.***

***Čest jeho památce.***



## Portál Farmáře

V registru množitelských porostů a rozmnožovacího materiálu na Portálu farmáře (Registr školek) byla spuštěna nová funkcionality "Podání žádostí zemědělským subjektem v elektronické podobě". Funkcionality umožňují podávat žádosti o uznání rozmnožovacího materiálu (a rovněž i "oznámení") přímo z prostředí Portálu farmáře podepsané elektronickým podpisem. Dále bylo v registru intenzivních sadů umožněno oznamovat změny na sadech (registrace nového, úprava stávajícího a převod sadu na nového pěstitele) a zasílat hlášení o sklizni, a to bez nutnosti elektronického podpisu. Podání zaslaná elektronicky z Portálu farmáře jsou ÚKZÚZ standardně zpracována. Více o jednotlivých funkcích můžete najít v uživatelské příručce pro Speciální registry na <https://farmar.mze.cz/>.

## Z tisku

### Džemy a marmelády brzdí šíření rakoviny

Pektin, který obsahují džemy i jiné želírované potraviny, zpomaluje šíření zákeřné choroby. Polysacharid pektin - vláknina, která způsobí po uvaření ovoce gelovitost zavařeniny, může v těle působit blahodárně při boji s rakovinou. Váže se totiž k určité bílkovině, která hraje významnou roli při rozvoji a šíření nemoci.

Pektin se váže na galektin 3 a snižuje jeho účinnost. Tato bílkovina hraje přitom klíčovou roli při progresi všech stádií rakoviny. „Většina tvrzení o protirakovinných účincích potravin je založená na populačních studiích. V této studii jsme testovali molekulární mechanismy a prokázali, že jsou realizovatelné,“ tvrdí profesor Vic Morris z britského Institutu pro výzkum potravin v Norwichi.

Pektin je určitým druhem vlákniny, o níž lékaři a biologové dlouho vědí, že má na lidské zdraví příznivý vliv a že snižuje riziko rakoviny trávicího traktu. Přitom mechanismus ochranného vlivu vlákniny zůstal dosud neznámý.

Jiné protirakovinové látky v potravinách

Další polysacharidy obsažené v potravinách, jako například betaglucany, jsou podle všeho také bioaktivní a jejich protirakovinné schopnosti zřejmě souvisejí s interakcemi mezi nimi a savčími bílkovinami v těle. „Pro celkovou kombinaci všech možných účinků je nejlépe jíst pravidelně široké spektrum ovoce, zeleniny a potravin bohatých na vlákninu. Nemusíte nutně pojídat žádné superpotraviny,“ věří Morris. Superpotravinami pak míní různé preparáty slibující koncentraci všech možných prospěšných látek z ovoce a zeleniny. Nejvíce pektinu obsahuje rybíz a nezralá jablka.

(Novinky.cz)

### I myši bude letos "dostatek"

Viděli jste již na sklizených či zoraných polích volavky popelavé anebo různá kánata, či se v povětří třepotat poštolky? Je to neklamně znamení, že se v krajině vyskytuje velké množství drobných hlodavců – myši, hrabošů apod. Teplé poslední zimy a málo dešťů, to vše prospívá populacím těchto živočichů. Do jisté míry jsou „zdárnému množení myši“ příznivé i volné lány bez mezí, kde by žili predátoři, kteří by populace hlodavců „regulovali“.

Zdá se tedy, že před nadcházející zimou je právě nyní čas na to, aby si zemědělci, ale i zpracovatelé potravin a surovin rostlinného, ale i živočišného původu zkontrolovali provozy a sklady, zda se jim tam před zimou nedostaly myši toužící po teplém přibytku na zimu. Navíc podle veterinárního zákona nemají mít volně žijící živočichové přístup do provozů, kde se chovají hospodářská zvířata nebo tam, kde se manipuluje s potravinami. To znamená, že tam nesmějí ani myši, tedy ty především!

Hlodavce, tj. myši, hraboše i potkany je možné trávit, je však nanejvýš vhodné a žádoucí na to využít speciálních akreditovaných firem. Zásadou je klást otrávené návnady pouze tak, aby se k nim nemohl nikdo dostat, zejména pak děti, ale ani jiná zvířata, hospodářská, ani domácí, popřípadě volně žijící, zejména chráněná. Při trávení v polích musí tuto činnost provádět schválenými prostředky jen odborné firmy a akci je nutno včas nahlásit místně příslušné krajské veterinární správě, obci a orgánu životního prostředí.

(Josef Duben, tisk. mluvčí SVS ČR)

### Úroda jablek v EU bude průměrná

Sklizeň jablek v zemích Evropské unie by měla letos dosáhnout asi deseti milionů tun, a měla by tak být na průměru posledních pěti let. Loňský mimořádný propad sklizně pod 8,8 milionu tun se opakovat nebude. Díky očekávané průměrné úrodě se žádné výrazné výkyvy cen konzumních jablek na trzích v EU i Česka nepředpokládají. Řekl to tajemník Ovocnářské unie ČR Martin Ludvík. Loňský propad produkce jablek v Evropě způsobila jarní mrazová kalamita ve střední Evropě. Například v Polsku, které je vůbec největším producentem jablek v Evropě, srazily jarní mrazy sklizeň o více než polovinu na 1,1 milionu tun. "Letos Poláci čekají sklizeň 2,36 milionu tun jablek," řekl Ludvík.

V Čechách se velká úroda v Polsku projevila pádem cen moštových jablek. Zatímco loni se v drobném výkupu platilo kolem tří korun za kilogram moštových jablek, nyní se ceny pohybují od 70 haléřů do jedné koruny. Polsko je světovým hráčem na trhu jablečných džusů a ovlivňuje trh moštových jablek v celé Evropě.

Druhý největší evropský producent jablek, Itálie letos čeká průměrnou úrodu kolem dvou milionů tun. Právě Itálie je jedním z největších dovozců jablek do Česka. Třetí největší pěstitel jablek v Evropě, Francie letos předpokládá sklizeň 1,5 milionu tun.

Produkce českých pěstitelů jablek je v porovnání s výrobou celé EU zanedbatelná. V Česku by měla úroda jablek činit 157.790 tun, a měla by tak být asi jedno procento nad pětiletým průměrem. Očekává se, že při této úrodě budou česká jablka na domácím trhu do května příštího roku. Pak již bude většina jablek na pultech českých obchodů z dovozu.

(ČTK)

### Vědci: Ovoce a zelenina z ekologických farem není lepší

Dánsko: Bio-ovoce a zelenina není bohatší na minerální látky a stopové prvky a není tudíž pro organismus lepší. To je výsledek 2-letého výzkumu, který byl publikován v odborném časopise „Journal of the Science of Food and Agriculture“. V období 2 let pěstovali dánští vědci mrkev, zelí, hrášek, jablka a brambory na sousedních polích se srovnatelnou kvalitou půdy. Použili přitom 3 různé metody pěstování:

1. Ekologické pěstování bez pesticidů a pouze s organickými hnojivy (hnůj)
2. Integrovanou metodu, která akceptuje organická hnojiva a pesticidy
3. Konvenční pěstování s nasazením pesticidů a minerálních hnojiv

Už po rozborech produktů přímo po sklizni nebyl žádný rozdíl v obsažených minerálních látkách a stopových prvcích. Naproti tomu měli klimatické faktory jasně měřitelný vliv na produkty ze 3 zkoušených metod. Zda jsou produkty s ohledem na bioživotnost různé, to zkoušeli vědci na pokusu se zvířaty. Přestože byly krysy krmeny 2 roky pouze produkty z těchto 3 rozdílných pěstování, neukázaly opakované krevní rozbory žádné měřitelné rozdíly v hodnotách obsahu minerálních látek a stopových prvků.

(www.animal-health-online.de-ML)

## Dotace

### Restrukturalizace sadů

Svaz pro integrované systémy pěstování ovoce potvrdil celkem 67 žadatelům žádosti o podporu z dotačního titulu 1.R. na celkovou výměru 496 ha. Celkem je na podporu vyčleněno 65 milionů Kč. Pokud budou skutečně zrealizovány všechny výsadby, o které je požádáno, budou se vyplácené sazby krátit na cca 65 až 70 %.

Ovocný druh	Výměra v ha
Jabloně	275
Hrušně	81
Třešně	20
Višně	3
Slivoně	75
Meruňky	28
Broskvoně	11
Červený rybíz	3
celkem	496

(ML)

### Podpora pojištění

Informujeme klienty, že termín pro přijímání žádostí o finanční podporu pojištění PGRLF, a.s. je pro rok 2008 stanoven na období od 1.9.2008 do 1.11.2008 ! Termín pro ukončení přijímání žádostí je závazný a neměnný. Sazba pro podporu pojištění sadů je 50 % skutečně uhrazených nákladů. Více informací, podmínky pro poskytnutí podpory a formuláře ke stažení naleznete na internetových stránkách [www.pgrlf.cz](http://www.pgrlf.cz).

(PGRLF)

## Obchod s jablky

### Zahraniční obchod ČR s jablky

Situace na trhu s jablky byla v marketingovém roce 2007/08 ovlivněna celkově velmi nízkou sklizní v celém středoevropském regionu. Prakticky po celou sezónu převyšovala poptávka nabídku, což se projevilo výrazně zejména v závěru sezóny. Kvalita plodů byla dobrá, podíl jablek na zpracování byl nižší. Samozásobení bylo mnohem nižší než v jiných letech v důsledku velmi nízké sklizni na zahrádkách a v extenzivních sadech, což ovlivnilo poptávku po jablkách zejména v podzimních měsících. Během uvedené sezóny bylo do ČR dovezeno 73 tis. t konzumních jablek, což představuje meziroční nárůst o 12 %. Nejvýznamnějším dovozcem konzumních jablek byla tradičně Itálie (24,9 tis. t), dále Belgie (11,0 tis. t), Německo (8,7 tis. t), Nizozemsko (7,7 tis. t) a Polsko (6,2 tis. t). Nejvíce moštových jablek pocházelo ze Slovenska (984 t).

Vývoz moštových jablek z ČR meziročně poklesl na 41,5 tis. t (oproti 57,8 tis. t v minulé sezóně). Moštová jablka směřovala na trhy Polska (19,9 tis. t), Rakouska (11,2 tis. t) a Německa (10,3 tis. t). Vývoz konzumních jablek se meziročně zvýšil na celkových 13,7 tis. t a směřoval především na Slovensko (12,9 tis. t), dále do Maďarska (0,3 tis. t) a Rumunska (0,3 tis. t).

Přehled o zahraničním obchodu ČR s konzumními a moštovými jablky (t)

Kalendářní rok				Marketingový rok (tj. od 1. 7. – 30. 6. následujícího roku)			
		Konzumní jablka	Moštová jablka			Konzumní jablka	Moštová jablka
2003	DOVOZ	37 840	5 935	2003/04	DOVOZ	43 960	6 065
	VÝVOZ	4 713	37 422		VÝVOZ	3 027	36 510
2004	DOVOZ	50 825	1 502	2004/05	DOVOZ	52 955	3 367
	VÝVOZ	3 743	76 553		VÝVOZ	12 631	77 499
2005	DOVOZ	66 789	4 149	2005/06	DOVOZ	85 286	3 827
	VÝVOZ	13 954	29 014		VÝVOZ	20 934	26 503
2006	DOVOZ	79 044	2 640	2006/07	DOVOZ	65 393	2 648
	VÝVOZ	20 552	58 389		VÝVOZ	10 222	57 828
2007	DOVOZ	69 221	1 721	2007/08	DOVOZ	73 029	1 802
	VÝVOZ	10 509	42 144		VÝVOZ	13 703	41 468

*Pramen: Statistika zahraničního obchodu*

Konzumní jablka jsou dovážena do ČR v rámci třetích zemí zejména z Chile, Argentiny a Nového Zélandu, ale také z Číny, Brazílie, Uruguaye, menší objemy z Jihoafrické republiky, Egypta, Indie, Íránu a Thajska.

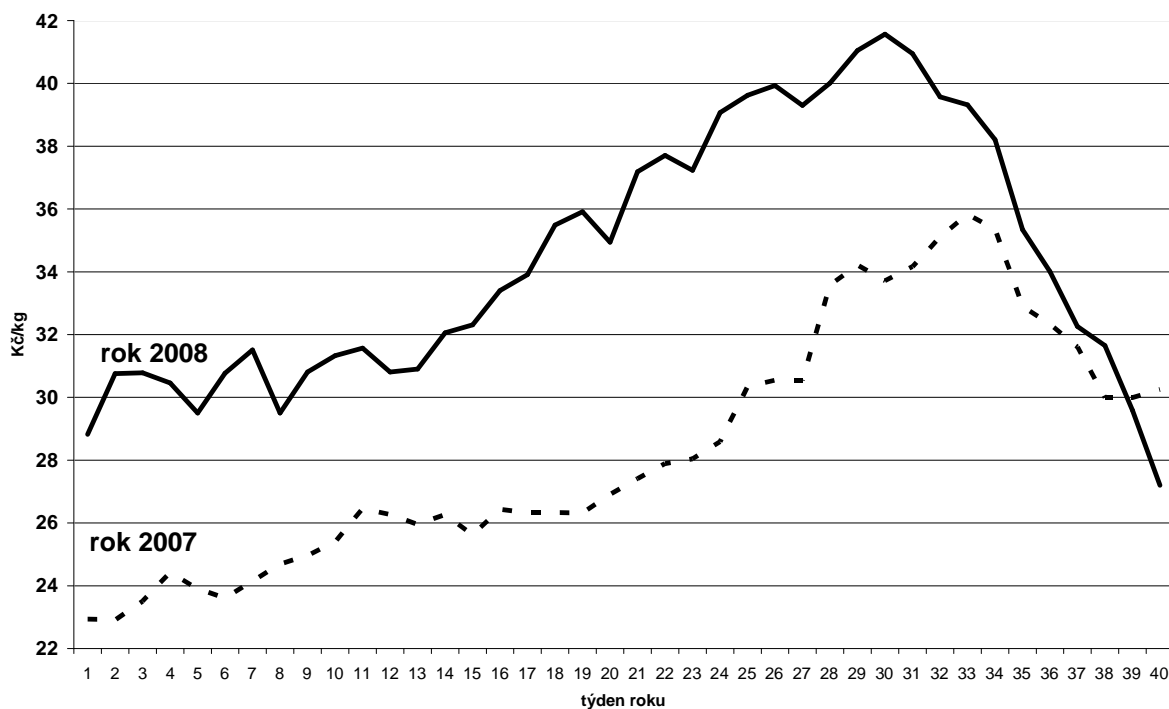
## Aktuální stav na trhu s jablky

Po loňském velkém výpadu produkce v celé střední Evropě se dala předpokládat vysoká sklizeň v tomto regionu. Ten je v čele s Polskem největším producentem jablek na zpracování v Evropě. Vysoká nabídka jablek na zpracování, problémy s odbytem koncentráту z minulé sezóny způsobily velkou krizi ve zpracování. Ceny jablek na zpracování jsou pod náklady na vlastní sklizeň těchto jablek. Je zřejmé, že zpracovatelské kapacity nebudou schopny vše zpracovat a kvůli špatné ekonomice nebude řada podniků ani sklizeň provádět. Ve střední Evropě zůstanou v sadech, alejích a zahradách statisíce tun jablek.

Trh s konzumními jablky v ČR je v podzimních měsících především pod tlakem nízké poptávky spotřebitelů. Ta je způsobena především velkou úrodou na zahrádkách (zřejmě bude největší od roku 2000). Negativně působí i nabídky jablek z Polska se snahou prodat za každou cenu. Velkou konkurenci mají i jablka v nabídce ostatního ovoce. Relativně nízké podzimní spotřebitelské ceny banánů a hroznového vína zvyšují prodeje těchto druhů na úkor jablek. Naopak spotřebitelské ceny jablek v mnoha obchodních řetězcích se drží na stále vysoké úrovni (s výjimkou jedné položky často velmi nekvalitních jablek prodávaných volně).

Celková letošní produkce konzumních jablek, i přes to že bude nadprůměrná, je stále nižší než spotřeba do konce skladovací sezóny (30.6.2009) v ČR. O úspěchu v prodeji skladovaných konzumních jablek rozhodnou, kromě samotné kvality plodů, dovozy zejména z Polska a výše poptávky spotřebitelů po jablkách, která bude v přímé závislosti na nabízené spotřebitelské ceně. Letošní sezóna může producentům konzumních jablek také ukázat, že stále nemohou spoléhat téměř stoprocentně na tuzemský trh, ale hledat možnosti uplatnění na zahraničním trhu, zejména tom, který roste nejrychleji na světě a to je Rusko.

## Vývoj spotřebitelské ceny konzumních jablek v roce 2007 a 2008



## Statistika sadů

### Inventarizace ovocných sadů

V současné době je v ČR dle evidence ÚKZÚZ Brno celkem 17 851 ha produkčních ovocných sadů, z toho plodné výsadby představují 16 632 ha. Kromě produkčních sadů eviduje ÚKZÚZ sady extenzivní, ladem ležící, jejichž celková výměra dosahuje 1 219 ha.

Podíl přestárých sadů v posledních letech vykazuje mírný pokles - v roce 2007 činil 47,6 %, v roce 2008 klesl na 47,2 % (v roce 2006 to bylo 49,7 %). Další pozitivní skutečností je růst podílu výsadeb v začátku plodnosti (z 11,1 % v roce 2006 na 12 % v roce 2008).

Nevyhovující věkovou strukturu má nadále drobné ovoce stejně jako broskvoně, jabloně a višně. Nejprůzlivější věková struktura výsadeb je u švestek a slivoní a rovněž u hrušní a třešní.

### Vyhodnocení plochy produkčních sadů hlavních ovocných druhů v ČR dle plodnosti – 2008

Ovocný druh		Výsadby neplodné (mladé)	Začátek plodnosti	Plná plodnost	Pokles plodnosti	Celkem
Jabloně	ha %	281,2 3,1	717,8 7,9	2 988,8 33,1	5 047,3 55,9	9 035,1 100,0
Hrušně	ha %	115,8 20,0	188,4 32,5	133,6 23,0	142,2 24,5	580,0 100,0
Broskvoně	ha %	29,0 3,0	44,1 4,5	344,9 35,3	558,8 57,2	976,8 100,0
Meruňky	ha %	94,8 6,6	179,3 12,6	565,0 39,6	586,8 41,2	1 425,8 100,0
Třešně	ha %	89,2 9,4	172,9 18,1	343,3 36,1	346,1 36,4	951,5 100,0
Višně	ha %	94,0 5,0	262,3 13,9	646,4 34,4	880,1 46,7	1 882,8 100,0
Slivoně, švestky	ha %	397,4 26,6	317,0 21,3	545,5 36,6	231,7 15,5	1 491,5 100,0
Angrešt	ha %	1,1 12,4	0,7 7,9	3,3 37,0	3,8 42,7	8,9 100,0
Rybíz bílý	ha %	0,0	0,0	0,5 2,0	24,4 98,0	24,9 100,0
Rybíz červený	ha %	44,2 4,3	164,6 16,0	301,8 29,4	517,0 50,3	1 027,6 100,0
Rybíz černý	ha %	72,6 20,7	78,5 22,4	144,5 41,2	55,3 15,7	351,0 100,0
CELKEM	ha %	1 219,3 6,9	2 125,5 12,0	6 017,6 33,9	8 393,5 47,2	17 756,0 100,0

(ÚKZÚZ Brno, odbor trvalých kultur)

Podle údajů odboru trvalých kultur ÚKZÚZ Brno dosahuje v ČR v roce 2008 počet subjektů (firem/pěstitelů), obhospodařujících produkční ovocné sady vedené v programu „Registr sadů“ 1 202 (v roce 2007 to bylo 1 182, v roce 2006 - 1 258, v roce 2005 - 1 238).

### Obnova ovocných sadů v ČR

V období od roku 1994 do 31. 5. 2008 bylo v ČR nově vysázeno celkem 8 405,8 ha produkčních ovocných sadů, z toho s podporou v rámci dotační politiky státu 7 483 ha. V roce 2007 bylo s finanční podporou státu nově vysázeno 495 ha.

Souhrn ploch výsadeb ovocných sadů v ČR podle ovocnářských oblastí od roku 1994 k 31. 5. 2008 (ha)

Plodina	Střední Čechy	Jižní a západní Čechy	Severní Čechy	Východní Čechy	Jižní Morava	Severní Morava	Celkem
Jabloně	639,0	251,1	439,6	863,7	834,4	605,0	3 632,8
Hrušně	88,2	14,1	64,0	143,8	61,3	41,3	412,7
Třešně	174,0	44,6	42,3	88,9	70,0	25,9	445,7
Višně	290,6	115,2	92,7	192,7	162,3	45,9	899,4
Meruňky	50,0	0,1	35,7	15,1	427,4	9,0	537,3
Broskvoně	31,4	0,5	17,6	29,3	334,0	9,0	421,8
Slivoně, švestky	123,7	94,8	119,7	174,6	475,4	170,9	1 159,1
Rybíz červený a bílý	83,7	51,4	89,1	152,0	59,7	87,7	523,6
Rybíz černý	47,1	8,9	88,1	91,2	4,0	62,1	301,4
Angrešt	0	0	1,1	1,5	0,8	1,7	5,1
Maliník	9,6	1,6	0	1,7	0	5,4	18,3
Ostatní druhy	25,7	20,2	0	1,5	1,2	0,1	48,7
Celkem	1 562,9	602,3	990,1	1 755,9	2 430,4	1 064,2	8 405,8

(ÚKZÚZ Brno, odbor trvalých kultur)

Poznámka: Výše dotací na 1 ha:

1995 - 53 tis. Kč, 1996 - 42 tis. Kč, 1997 - 50 tis. Kč, 1998 - 80 tis. Kč,

1999 - 60 tis. Kč, 2000 - 77 tis. Kč, 2001 - 55 tis. Kč,

2002 - jádroviny 150 tis. Kč, peckoviny 50 tis. Kč, bobuloviny 25 tis. Kč;

2003 - jádroviny 155 tis. Kč, peckoviny 52 tis. Kč, bobuloviny 26 tis. Kč;

2004 - jádroviny 150 tis. Kč, peckoviny 50 tis. Kč, bobuloviny 25 tis. Kč;

jádroviny 144,5 tis. Kč, peckoviny 57,8 tis. Kč, bobuloviny 28,9 tis. Kč

2005 - jádroviny 200,0 tis. Kč, peckoviny 100,0 tis. Kč, bobuloviny 50,0 tis. Kč

2006 - jádroviny 200,0 tis. Kč, peckoviny 100,0 tis. Kč, bobuloviny 50,0 tis. Kč

2007 - jádroviny 179,2 tis. Kč, peckoviny 89,6 tis. Kč, bobuloviny 44,8 tis. Kč



## Rozsáhlé statistické zjišťování o českých sadech provedlo také ČSÚ

V České republice je k datu zjišťování 20 108 ha ovocných sadů. Nejvýznamnějším ovocným druhem je jablň, která se pěstuje na ploše 9 901 ha. Pěstování jableň tak zaujímá téměř 50 % z celkové výměry ovocných sadů. Dále je rozšířené pěstování višň (10 % výměry sadů ČR), meruňk a slivoní (9 % výměry sadů ČR), třešň a broskvoní (6 % výměry sadů ČR), hrušň (4 % výměry sadů ČR). Na ploše 20 108 ha hospodaří celkem 2 996 sadařů (zpravodajských jednotek), z nichž 1 136 pěstuje ovoce intenzivním způsobem (tzv. produkční sady). Produkční sady tvoří 86 % z celkové plochy ovocných sadů v České republice. Z hlediska odrůdové skladby je u jableň nejrozšířenější skupina odrůd Golden Delicious a Golden Spur (19,9 % z celkové výměry jableň v ČR) a odrůda Idared (18,4 % z celkové výměry jableň v ČR). U hrušň se nejvíce pěstují odrůdy Konference a Lucasova (16,9 % a 15,4 % z celkové výměry hrušň v ČR). Z odrůd broskvoní je jednoznačně nejrozšířenější Redhaven (50,7 % z celkové výměry broskvoní v ČR) a z odrůd meruňk odrůda Velkopavlovická (63,14 % z celkové výměry meruňk v ČR). České ovocnictví se dlouhodobě potýká s nevyhovující věkovou skladbou sadů. Zjišťování potvrdilo vysoký podíl přestárlých ovocných stromů. Ve věku nad 25 let je v České republice 43,2 % jableň a 34,8 % hrušň, ve věku nad 20 let je 33,4 % broskvoní, 46,4 % meruňk, 55,4 % třešň, 47,6 % višň, 20,0 % slivoní. Podle požadavků Evropské unie se také sleduje hustota sadů. Jableň se v České republice nejčastěji pěstují v hustotě 400 až 800 stromů/ha, hrušně v hustotě 800 až 1 600 stromů/ha, broskvoně a meruňky v hustotě 300 až 600 stromů/ha. V rámci České republiky se nejvíce ovocných sadů nachází v Jihomoravském kraji (24 % výměry sadů ČR) a ve Středočeském kraji (20 % výměry sadů ČR). V dalších krajích zaujímají ovocné sady plochu kolem 10 % výměry sadů ČR (Ústecký, Královéhradecký, Olomoucký), kolem 6 % výměry sadů ČR (Jihočeský, Zlínský, Liberecký), pod 3 % výměry sadů ČR (Pardubický, Plzeňský, Moravskoslezský, Karlovarský, Vysočina). Podrobná statistika je na <http://www.czso.cz>

## Ceny

Ceny ovoce v 39. až 40. kalendářním týdnu 2008

Ovoce	Ceny	
	Pěstitelské	Spotřebitelské
JABLKA tuzemská		
Bohemia V	12 – 15,10	17 - 27
I.	8 – 12,50	
Golden Del. V	13,50 – 15,10	17,90 – 25,90
I.	8 - 13	
Gloster V	11 – 14	
I.	8 - 12	26,90 – 29,90
Gala V	13,50 – 16	
I.	8 - 14	19 – 25
Idared I.		19 – 29,90
Jonagold V	13 – 15	
I.	11	24 – 29,90
Melodie V	13 – 15	
I.	10 - 12	25
Rubín V	12 – 18	
I.	8 – 14,50	21 – 25,90
Spartan V	13 – 15	
I.	6 - 12	12,90 – 14(II)
Šampion V	12 – 15	
I.	8 - 13	22,90 – 23,90
JABLKA dovoz		
Golden Del.		17,90 – 32,90
Granny Smith		24,90 – 42,90
Gala		24,90 – 42,90
Jonagold		24,90

HRUŠKY tuzemské V	14 – 18	
I.	8 – 16	24,90 – 25
Dovoz		24,90 – 39,90
ŠVESTKY tuzemské	9 – 15	
POMERANČE		19,90 – 30
MANDARINKY		29,90 – 49,90
CITRONY		39 – 54,90
BANÁNY		18,90 – 36,90
GRAPEFUIITE bílé		19,90 – 34,90
červené		29,90 – 44
VINNÉ HROZNY bílé		23,90 – 109,90
červené		39,50 – 129,90

(-IŠ-)