

Z jednání předsednictva

Informace z jednání předsednictva OUČR Dne 24.6.2009 v Holovousích

Zhodnocení sezóny a odbytu jablek

Jablka ze sklizně ještě nejsou vyprodaná. K 1.6. bylo na zásobě téměř 4 tisíce tun jablek. Za posledních pět let se čtyřikrát jablka prodávala i v červnu. Velké zásoby jablek jsou v některých zemích EU-15. Důvodem vyšší zásoby v EU-15 je malý odbyt na ruské trhy, které po velké úrodě a propadu cen obsadila produkce z Polska. Naopak v Polsku je velká část úrody vyprodaná. Nabídku jablek ze sklizně 2008, zejména z Itálie i dalších zemí, lze v obchodní síti očekávat i v průběhu léta. Podle odhadu sklizně k 15.6.09 bude v ČR průměrná úroda jablek. Odhad sklizně v celé EU bude znám v srpnu.

Zpráva o stavu, činnosti a programu regionálních unií

VÝZKUMNÝ A ŠLECHTITELSKÝ ÚSTAV OVOCNÁŘSKÝ

Ředitel VŠÚO informoval o nové veřejné soutěži na výzkumné projekty. Je tam bohužel velmi málo peněz a šance na zisk nového projektu je tak nízká. Podal také zprávu o předloženém projektu, kterým by rádi získali prostředky z evropského fondu Věda a výzkum pro inovace. Jde o výstavbu nového výzkumného centra. Celkově bylo podáno 44 projektů v částce 23 miliard korun. Z tohoto počtu je 7 projektů zemědělských. Šanci uspět má asi každý pátý projekt. Rozpočet ústavu na rok 2010 bude proti letošku menší.

OVOCNÁŘSKÁ UNIE MORAVY A SLEZSKA

Sešli se jednou od VH OUČR. Hodnotili odbyt jablek, stav vegetace v sadech a další. V půlce června byl seminář ke třešním ve Slupi ve firmě Ökoplant. Na 11.8. chystají školení k ochraně ve Velkých Němčicích a od 2. do 5.9. budou na zájezdě v Polsku. Jednali s krajem o podpoře některých aktivit – propagace, výstavnictví atd. a měli by získat grant. V regionu nejdříve sucho, následně velké deště, kroupy postihly zatím jen Znojensko. Velké škody jsou u třešní i ranných meruněk, popraskaly po deštích. Evropský projekt k ekologizaci sadů, který zpracovali spolu s rakouskou stranou, byl zamítnut. Chtěli by zkusit něco podobného se Slovenskem.

VÝCHODOČESKÁ OVOCNÁŘSKÁ UNIE

Zasedání předsednictva se konalo v poslední době jednou. Chystá se tradiční seminář k ochraně v Milovicích na 5.8.2009. Předpoklad sklizně v regionu je průměrný, někde problémy s poškozením od krup. Připravili zájezd do Polska v termínu 3.-5.9.09. Nabídli členům možnost zúčastnit se akce „Potravinař kraje“, ale bez odezvy.

STŘEDOČESKÁ UNIE-OVOCNÁŘSKÉ A ŠKOLKAŘSKÉ DRUŽSTVO

Sešli se od valné hromady jednou. Připravují nový design pro webové stránky a chtějí také nové logo. Věnují se přípravě na výstavu v Lysé. Uspořádali akci Slavnost květů, kde bylo na 100 cyklistů. Připravují slavnost plodů na září. S místní akční skupinou pracují na vytvoření ovocnářské stezky. Zájezd do Slovinska a Rakouska byl pro nezájem zrušen. Poškození krupobitím je v regionu zatím menší.

UNIE OVOCNÁŘŮ JIŽNÍCH A ZÁPADNÍCH ČECH

V minulých dnech uspořádali tradiční setkání s odběrateli ovoce. Akce Slavnosti květů se účastnilo několik set cyklistů. Připravují diskusní fórum „Ovoce“. Akce se uskuteční na výstavišti Země Živitelka. V průběhu Země Živitelky budou zajišťovat stánek OUČR a UOJČ. Region byl silně poškozen krupobitím.

UNIE OVOCNÁŘŮ SEVEROČESKÉHO REGIONU

Nyní se připravují na organizaci Zahrady Čech v Litoměřicích. Uspořádali ve dvou termínech a na několika místech slavnost květů – jízdu na kole kvetoucími sady. Účast byla vysoká, organizačně náročná, chtějí v tom za rok pokračovat. Získali projekt na výstavy od kraje. Poškození od krupobití je zatím jen lokální.

Odhad sklizně ovoce k 15.6. v ČR

Byla podána zpráva o odhadu sklizně ovoce v ČR k 15.6., kterou zpracoval OTK ÚKZÚZ. Sklizeň ovoce bude mírně podprůměrná.

Zpráva o stavu, činnosti a programu odborných svazů

SVAZ PRO INTEGROVANÉ SYSTÉMY PĚSTOVÁNÍ OVOCE

Podrobně jsou veškeré záležitosti a informace kolem SISPO na internetových stránkách www.sispo.cz. Chystají spolu s VčOU a VŠÚO seminář k ochraně v Milovicích v termínu 5.8.2009. Rovněž bude začátkem srpna také zasedat předsednictvo SISPa. Probíhají kontroly, které zabezpečuje ing.Klemšová a letos bude zkontrolováno cca 80 podniků. Ing.Klemšová konstatovala, že řada podniků nesplnila podmínky a zatím je na letošní rok zadrženo 89 známek. Po odstranění nedostatků budou postupně udělovány další.

ŠKOLKAŘSKÝ SVAZ

Dne 8.9.2009 budou pořádat seminář k hruškám v Litoměřicích. Podíleli se na minoritním rozšíření herbicidů do školek. Pracují na vnitřních normách kvality školkařských výpěstků. Připravují také vznik skupiny pro právní ochranu nových, zajímavých odrůd. Odbyt výpěstků byl na jaře dobrý, nižší zájem byl hlavně o višně. Jaro ovlivnilo sucho a jsou vyšší výpadky vyškolovaných podnoží.

SVAZ SKLADOVATELŮ OVOCE

Dne 27.5.2009 se konala valná hromada svazu na Zahradnické fakultě v Lednici, která byla spojena s odborným seminářem. Na valné hromadě byla vyhodnocena dosavadní práce, další plány. Valná hromada byla volební, pozici předsedy svazu obhájil ing.Mačkal. Pracují na příručce ke skladování letního ovoce.

Příprava sklizně a odbytu letního ovoce

Předsednictvo OUČR rozhodlo, že nebude vydávat jednorázový přehled očekávaných cen letního ovoce a to s ohledem na nestabilní vývoj cen všech komodit v zemědělství. OUČR bude ceny monitorovat a uvádět jejich vývoj v Marketingu ovoce, tak jako doposud, pravidelně ve čtrnáctidenních cyklech. Kromě toho poskytuje OUČR souhrnný přehled farmářských cen ovoce SZIFu, který je uvádí ve svém elektronickém výstupu „TIS-ovoce“, který lze získat na stránkách SZIFu nebo odkazem i na stránkách Ovocnářské unie ČR. Obecně lze očekávat o něco nižší ceny než v minulé sezóně u ovoce na zpracování, které je způsobeno nižší poptávkou po výrobcích ze zpracovaného ovoce za poslední rok.

Minoritní registrace

Předseda OUČR informoval o průběhu minoritních registrací. Od července je povoleno rozšíření přípravků Vertimec a Mospilan. Dále se očekává povolení přípravku Trebon, Roundup Rapid a další. Veškeré podrobnosti jsou na webových stránkách, kde se budou nové indikace postupně zveřejňovat. Byla podána žádost na rozšíření přípravku Ortiva do jahod. Dále padla informace o novele vyhlášky č.146/2009 Sb., která od 28.6.2009 mění evidence použití přípravků na ochranu rostlin. Největší novinkou je, že již není nutné evidovat šarže přípravků.

Školní ovoce

Česká republika se přihlásila na nadcházející školní rok do projektu „Školní ovoce“. Celkem se v EU zúčastní na 24 zemí. Podpora EU pro ČR bude 1,98 mil. Eur na rok, které bude spolufinancovat státní rozpočet ve výši 27 %. Děti budou pak ovoce a zeleninu dostávat zdarma bez spoluúčasti rodičů. Účast škol v projektu bude dobrovolná. Projekt je však provázán s dost velkou byrokratickou zátěží. Pro zjednodušení bude zřejmě projekt spojen se „Školním mlékem“. Bude se vytvářet nařízení vlády, které implementuje podmínky legislativy EU do české. Peníze budou určeny na nákup čerstvého ovoce a zeleniny ze zemí EU (přednostně z ČR) s tím, že maximálně 25 % může tvořit ovoce a zelenina zpracovaná.

Výstavnictví

V letošním roce připravují regiony účast na Hortikomplexu Olomouc, na Zahradě Čech Litoměřice, na Zemědělci v Lysé nad Labem a také na Zemi Živitelce v Českých Budějovicích. Na úhradu nákladů připravovaných výstav byla podána žádost o dotaci.

Propagace

Probíhají jednání mezi naší unií a Zelinářskou unií a rovněž oběma svazy na Slovensku o možnosti projektu na propagaci ovoce a zeleniny v ČR a SR v celkovém objem 1 mil. Eur na tři roky s podporou EU a státu. Svazy by však musely dohromady uhradit 20 % nákladů a zajistit peníze na profinancování projektu. Není také vyjasněná otázka DPH. Rozhodnutí o případném podání projektu musí proběhnout do konce července.

Různé a diskuse

- ◆ Předsednictvo bylo vyzváno k zadání témat na příští Ovocnářské dny.
- ◆ Byla diskutována otázka vzniku Svazu ekologických ovocnářů jako odborné složky OUČR.
- ◆ Byla podána informace o schválení podpor v ose I. Programu rozvoje venkova, kde ovocnáři požádali v rámci „Modernizace zemědělských podniků“ o dotace za cca 200 mil. Kč.
- ◆ Předsednictvo bylo informováno o platnosti norem jakosti ovoce v EU, které se od 1.7.2009 mění. V platnosti zůstávají normy na jablka, hrušky, broskve, nektarinky a jahody. Ostatní druhy ovoce mají společnou, všeobecnou normu.
- ◆ Předsednictvo bylo informováno o jednání předsedy OUČR se svazem Ekovin sdružujícím ekologické a integrované pěstitele révy. Byla dohodnuta další spolupráce mezi svazy.
- ◆ Předseda OUČR informoval o řadě jednání kolem podpory ekologických sadů, která byla od letošního roku omezena. Připravují se nová, přísnější pravidla a také dvě sazby podpory. Platnost nových podmínek bude od příštího roku.
- ◆ Předsednictvo diskutovalo nad problematikou vlastnictví vysázených porostů na pronajatých pozemcích. Podle Občanského zákoníku je vlastník pozemku vždy vlastníkem porostu, i když jej nezainvestoval. Je třeba dávat velký pozor při uzavírání nájemních smluv. OUČR bude jednat o možnostech novely této nelogické úpravy v zákoníku.
- ◆ Předsednictvo bylo informováno o možnosti poskytování dotací z programu 129 160 – resp. podprogramu 129 162 „Podpora obnovy a budování závlahového detailu a optimalizace závlahových sítí“. Termín podávání žádostí je do 31.8.2009, podrobnosti jsou na webových stránkách Ministerstva zemědělství v sekci vodní hospodářství.

Přehled nejbližších známých akcí v roce 2009:

- 5.8. – seminář k ochraně v Milovicích
- 11.8. – seminář k ochraně ve Velkých Němčicích
- 31.8. - Diskusní fórum „Ovoce“, výstaviště České Budějovice
- 27.8. – 1.9. – Země živitelka v Českých Budějovicích
- 18.9. – 26.9. – Zahrada Čech Litoměřice
- 1.10 – 4.10. – Hortikomplex, Flora Olomouc
- 8.10. – 11.10. – Zemědělec Lysá nad Labem

(ML)

Odhad sklizně

Srovnání odhadu sklizně 2009 s rokem 2008 a 5-leté srovnání

oblast ovoce		ČR celkem
Jabloně	meziroční srovnání %	- 10 %
	5-leté srovnání (2004-2008) %	- 4 %
	odhad sklizně k 15.6. 2009- tuny	140 853
Hrušně	meziroční srovnání %	+ 81 %
	5-leté srovnání (2004-2008) %	+ 94 %
	odhad sklizně k 15.6. 2009- tuny	4 797
Třešně	meziroční srovnání %	+ 64 %
	5-leté srovnání (2004-2008) %	+ 70 %
	odhad sklizně k 15.6. 2009- tuny	3 314
Višně	meziroční srovnání %	+ 5 %
	5-leté srovnání (2004-2008) %	- 22 %
	odhad sklizně k 15.6. 2009- tuny	7 185
Meruňky	meziroční srovnání %	+ 85 %
	5-leté srovnání (2004-2008) %	+ 18 %
	odhad sklizně k 15.6. 2009- tuny	4 910
Broskvoně	meziroční srovnání %	- 7 %
	5-leté srovnání (2004-2008) %	- 16 %
	odhad sklizně k 15.6. 2009- tuny	3 572
Švestky a Slívy	meziroční srovnání %	+ 5 %
	5-leté srovnání (2004-2008) %	+ 10 %
	odhad sklizně k 15.6. 2009- tuny	5 905
Angrešt	meziroční srovnání %	-
	5-leté srovnání (2004-2008) %	-
	odhad sklizně k 15.6. 2009- tuny	1,1
Rybíz červený a bílý	meziroční srovnání %	+ 4 %
	5-leté srovnání (2004-2008) %	+ 9 %
	odhad sklizně k 15.6. 2009- tuny	3 197
Rybíz černý	meziroční srovnání %	+ 59 %
	5-leté srovnání (2004-2008) %	+ 51 %
	odhad sklizně k 15.6. 2009- tuny	557
Maliny a Ostružiny	meziroční srovnání %	+ 13 %
	5-leté srovnání (2004-2008) %	+ 5 %
	odhad sklizně k 15.6. 2009- tuny	44
Celkem	meziroční srovnání %	- 5 %
	5-leté srovnání (2004-2008) %	- 2 %
	odhad sklizně k 15.6. 2009- tuny	174 335

Sklizně ovoce z plodných intenzivních sadů v tunách

oblast ovoce		Střední Čechy	Jižní a Západní Čechy	Severní Čechy	Východní Čechy	Jižní Morava	Severní Morava	ČR celkem
Jabloně	roční sklizeň ovoce 2007	20 309	10 134	17 739	21 970	19 963	22 970	113 086
	roční sklizeň ovoce 2008	28 405	10 584	24 281	36 328	36 647	20 452	156 697
	odhad sklizně k 15.6. 2009	29 559	8 699	22 396	29 966	27 499	22 734	140 853
Hrušně	roční sklizeň ovoce 2007	816	115	1 095	555	228	108	2 917
	roční sklizeň ovoce 2008	657	96	777	358	414	348	2 649
	odhad sklizně k 15.6. 2009	1 109	153	1 310	651	846	728	4 797
Třešně	roční sklizeň ovoce 2007	766	427	185	561	92	28	2 059
	roční sklizeň ovoce 2008	895	115	270	580	134	28	2 023
	odhad sklizně k 15.6. 2009	1 338	593	271	721	360	32	3 314
Višně	roční sklizeň ovoce 2007	1 670	340	1 226	2 577	2 389	521	8 723
	roční sklizeň ovoce 2008	1 889	338	1 123	1 707	1 691	105	6 851
	odhad sklizně k 15.6. 2009	2 436	472	1 153	1 229	1 717	178	7 185
Meruňky	roční sklizeň ovoce 2007	140	0	66	3	4 794	12	5 015
	roční sklizeň ovoce 2008	51	0	56	14	2 522	8	2 651
	odhad sklizně k 15.6. 2009	154	0	169	40	4 504	42	4 910
Broskvoně	roční sklizeň ovoce 2007	436	0	22	162	2 320	45	2 985
	roční sklizeň ovoce 2008	611	0	51	194	3 006	21	3 883
	odhad sklizně k 15.6. 2009	578	0	54	182	2 741	16	3 572
Švestky a Slívy	roční sklizeň ovoce 2007	393	566	622	799	1 069	2 003	5 451
	roční sklizeň ovoce 2008	226	491	861	768	1 579	1 683	5 609
	odhad sklizně k 15.6. 2009	501	761	971	762	1 447	1 463	5 905
Angrešt	roční sklizeň ovoce 2007	0,0	0,0	0,0	8,3	0,3	0,8	9,3
	roční sklizeň ovoce 2008	0,0	0,0	0,0	0,0	0,0	0,0	0,0
	odhad sklizně k 15.6. 2009	0,0	0,0	1,0	0,1	0,0	0,0	1,1
Rybíz červený a bílý	roční sklizeň ovoce 2007	311	366	347	704	231	868	2 826
	roční sklizeň ovoce 2008	289	275	322	963	306	910	3 064
	odhad sklizně k 15.6. 2009	486	285	411	899	317	798	3 197
Rybíz černý	roční sklizeň ovoce 2007	82	6	46	118	0	124	374
	roční sklizeň ovoce 2008	67	1	77	123	2	82	351
	odhad sklizně k 15.6. 2009	72	2	86	230	9	157	557
Maliny a Ostružiny	roční sklizeň ovoce 2007	9	0	0	3	0	11	23
	roční sklizeň ovoce 2008	29	0	0	3	0	7	39
	odhad sklizně k 15.6. 2009	25	0	0	4	0	14	44

(ÚKZÚZ)

Sklizně ovoce z plodných intenzivních sadů v tunách

Odrůdy jablek	roční sklizeň ovoce 2007	roční sklizeň ovoce 2008	odhad sklizně k 15.6. 2009
	sklizeň (t)	sklizeň (t)	sklizeň (t)
Letní odrůdy	1 066	1 468	1 516
James Grieve a mutace	2 250	3 042	2 340
Ostatní podzimní odrůdy	1 798	2 037	1 737
Podzimní odrůdy celkem	4 048	5 079	4 077
Spartan, Mac Intosh	9 619	8 850	7 150
Šampion	8 192	10 170	9 010
Rubín a mutace	8 653	9 335	11 044
Gala	2 940	4 290	5 237
skupina Golden Delicious	20 271	27 437	28 279
skupina Red Delicious	968	1 650	1 186
Jonagold a mutace	9 630	13 157	11 964
Topaz	1 238	2 781	2 814
Melrose	2 385	2 970	2 179
Gloster	4 751	6 400	3 935
Idared	28 208	44 538	34 024
Melodie	1 234	1 614	970
Rubinola	701	1 568	1 813
Ostatní zimní odrůdy	9 182	15 390	15 655
Zimní odrůdy celkem	107 972	150 150	135 260
Jablka celkem	113 086	156 697	140 853

Odrůdy hrušek	roční sklizeň ovoce 2007	roční sklizeň ovoce 2008	odhad sklizně k 15.6. 2009
	sklizeň (t)	sklizeň (t)	sklizeň (t)
Clappova + Clappova červená	254	230	423
Boscova lahvice	249	279	512
Konference	739	753	1225
Lucasova	705	524	1110
Bohemica	230	210	283
Pařížanka	27	8	34
Williamsova + Williamsova červená	197	170	253
Dicolor	131	183	387
Erika	109	89	154
Ostatní odrůdy	276	203	416
Hrušky celkem	2 917	2 649	4 797

(ÚKZÚZ)

Normy jakosti

Změny v předpisech EU pro kontrolu čerstvého ovoce a zeleniny po 1.7.2009 !

Kontrola čerstvého ovoce a zeleniny na vnitřním trhu ve všech stádiích obchodování, při dovozu nebo vývozu, ale i např. produkty určené ke zpracování, prošla v několika posledních letech legislativními změnami, které byly nezbytné pro zlepšení konkurenceschopnosti a tržní orientace. Cílem je dosažení udržitelné produkce konkurenceschopné na vnitřním i vnějším trhu, snížení výkyvů v příjmech producentů v důsledku krizí na trhu, zvýšení spotřeby ovoce a zeleniny ve Společenství a pokračování ve snahách odvětví o zachování a ochranu životního

prostředí. Stávající pravidla týkající se čerstvé ovoce a zeleniny jsou obsažena ve velkém počtu nařízení, z nichž mnohá jsou často obměňována. Vzhledem k rozsahu změn a pro jejich srozumitelnost jsou proto některá nařízení rušena a prováděcí pravidla včleňována do nových samostatných nařízení.

V úvodu pro lepší orientaci se nejdříve seznamte s přehledem nařízení a jejich změn.

Kontrola čerstvého ovoce a zeleniny se od roku 2001 řídila dle Nařízení Komise (ES) č. 1148/2001 ze dne 12. června 2001 o kontrole shody čerstvého ovoce a zeleniny s obchodními normami a dále Nařízením Rady (ES) č. 2200/1996 ze dne 28. října 1996 o společné organizaci trhu s ovocem a zeleninou.

Při jednáních pracovních skupin a řídicích výborů Evropské komise v roce 2007 byly zahájeny diskuse týkající se dalšího vývoje obchodních norem a kontroly čerstvé ovoce a zeleniny.

Změny odstartovalo vznik dalších doplňků, z nichž jeden Nařízením Komise (ES) č. 1148/2001 zrušil.

Jednalo se o tyto předpisy :

- Nařízením Rady (ES) č. 1182/2007 ze dne 26. září 2007, kterým se stanoví zvláštní pravidla pro odvětví ovoce a zeleniny a kterým se mění směrnice 2001/112/ES a 2001/113/ES a nařízení (EHS) č. 827/68, (ES) č. 2200/96, (ES) č. 2201/96, (ES) č. 2826/2000, (ES) č. 1782/2003 a (ES) č. 318/2006 a ruší nařízení (ES) č. 2202/96

- Nařízením Rady (ES) č. 1234/2007 ze dne 22. října 2007, kterým se stanoví společná organizace zemědělských trhů a zvláštní ustanovení pro některé zemědělské produkty („jednotné nařízení o společné organizaci trhů“) a následně

- Nařízením Komise (ES) č. 1580/2007 ze dne 21. prosince 2007, kterým se stanoví prováděcí pravidla k nařízením Rady (ES) č. 2200/96, (ES) č. 2201/96 a (ES) č. 1182/2007 v odvětví ovoce a zeleniny

- Nařízením Rady (ES) č. 361/2008 ze dne 14. dubna 2008, kterým se mění nařízení (ES) č. 1234/2007, kterým se stanoví společná organizace zemědělských trhů a zvláštní ustanovení pro některé zemědělské produkty (jednotné nařízení o společné organizaci trhů)

- Nařízením Komise (ES) č. 590/2008 ze dne 23. června 2008, kterým se mění nařízení (ES) č. 1580/2007, kterým se stanoví prováděcí pravidla k nařízením Rady (ES) č. 2200/96, (ES) č. 2201/96 a (ES) č. 1182/2007 v odvětví ovoce a zeleniny a kterým se stanoví odchylka od uvedeného nařízení Nařízením

- Nařízením Komise (ES) č. 1221/2008 ze dne 5. prosince 2008, kterým se s ohledem na obchodní normy mění nařízení (ES) č. 1580/2007, kterým se stanoví prováděcí pravidla k nařízením Rady (ES) č. 2200/96, (ES) č. 2201/96 a (ES) č. 1182/2007 v odvětví ovoce a zeleniny.

Výše uvedený výčet nařízení působí dojmem zkomplikování právního prostředí společné zemědělské politiky, kdy „základní“ nařízení jsou doplněna souborem dalších nařízení.

Cílem této reformy však byla úprava předpisů v rámci zjednodušení režimu pro odvětví čerstvého ovoce a zeleniny, jejich aktualizace a racionalizace.

Ve snaze porozumět znění nařízení a jejich doplňků, pochopit jejich účel a cíl , stanovit příslušná opatření z nich vyplývající a zajistit jejich správné a jednotné uplatňování nezbyvá, než všechna pečlivě prostudovat.

Nařízením Komise (ES) č. 1221/2008 vstupuje v platnost od 1.července 2009 a pro usnadnění pochopení pravidel uplatňování kontroly čerstvého ovoce a zeleniny uvádím nejdůležitější změny :

- 1, Zrušení některých obchodních norem tedy snížení počtu obchodních norem EU
- 2, Vznik nové obchodní normy tzv. „Všeobecné obchodní normy“
- 3, Další změny

Ad 1) Zrušení některých obchodních norem tedy snížení počtu obchodních norem

Použití obchodních norem pro čerstvé ovoce a zeleninu bylo posouzeno na základě jejich významu a obchodování a došlo ke zrušení celkem 26 norem, kdy od 1.7.2009 zůstává tedy v platnosti pouze 10 obchodních norem :

jablka

hrušky

broskve a nektarinky

jahody

kiwi

saláty a endivie kadeřavá a endivie zimní

citrusové plody

paprika zeleninová

rajčata

stolní hrozny révy vinné

Tyto obchodní normy již nebudou figurovat jako samostatná nařízení, ale tvoří přílohu nařízení Komise (ES) č. 1221/2008, stejně tak jako norma všeobecná.

Pro připomenutí platnosti obchodních norem EU je třeba dodat, že obchodní normy, tzv. nařízení Komise platí pro obchodování mezi členskými státy EU, dále pro dovoz ze třetích zemí a vývoz do třetích zemí.

V případě absence obchodní normy EU je možno použít ČSN, avšak pouze pro produkty země původu ČR.

Ad 2) Vznik nové obchodní normy tzv. „Všeobecné obchodní normy“

Všeobecná obchodní norma bude použita pro hodnocení podmínek jakosti pro každý produkt, pro který neexistuje specifická obchodní norma Společenství.

Tato norma zahrnuje minimální požadavky na jakost, minimální požadavky na zralost, odchylky a označování země původu produktu. Už v názvu této normy je zrcadlen její obsah, kdy např. minimální požadavky na zralost jsou velmi všeobecné, odchylky jsou jednotně 10 % a označování tvoří pouze označení produktu země původu.

Ad 3) Další změny

Zahrnují např. změnu hmotnosti maloobchodního balení čerstvého ovoce a zeleniny obsahující směs různých druhů z 3 na 5 kg a změnu označování, kdy země původu jsou nahrazeny dle potřeby jedním z následujících označení :

směs ovoce a zeleniny ES

směs ovoce a zeleniny nepocházející z ES

směs ovoce a zeleniny pocházející z ES i mimo ES.

Další změnou v Nařízení Komise (ES) č. 1221/2008, která může ovlivnit jakost produktů na trhu, je možnost členských států osvobodit od zvláštních obchodních norem produkty nabízené k maloobchodnímu prodeji spotřebitelům pro jejich osobní spotřebu a označené nápisem „produkt určený ke zpracování“ nebo jakýmkoliv jiným rovnocenným nápisem a určené ke zpracování jinému než uvedenému v odst.1 písm.a) bod i).

Tato možnost byla projednávána na pracovní skupině expertů EK pro normalizaci a kontrolu jakosti čerstvého ovoce a zeleniny a ČR vyjádřila vzhledem k předchozím pozicím k politice jakosti, (nesouhlas s rušením obchodních norem), stanovisko, že tuto možnost aplikovat nebude. Tato problematika bude dále projednávána na příslušném řídicím výboru a ČR bude podporovat vypuštění tohoto ustanovení z nařízení.

ČR stejně jako mnoho členských států opakovaně vyjádřilo nesouhlas s redukcí norem jakosti z původního počtu 36 na počet 10 z následujících důvodů :

- zrušení 26 obchodních norem navozuje snížení možnosti kontroly trhu, snížení zamezení nevyhovujících dovozů ze třetích zemí a v neposlední řadě omezení pro spotřebitele při výběru a orientaci. Zařazení do jakostních tříd je základem pro možnost výběru spotřebitele, kdy orientace dle označení jakostních tříd je informací pro kupujícího, že daný produkt odpovídá určitému standartu a charakteristice. Možnost výběru je přirozenou základní možností spotřebitele, kdy bez poskytnutí těchto informací nelze zajistit výběr dle kvality a jakosti
 - pokud se usiluje o zjednodušení kontroly, mělo by se jednat o změnu kontrolních metod, ne jako v tomto případě, zrušení Nařízení týkajících se jednotlivých produktů
 - tento směr se přibližuje snížení míry kontrolovatelnosti a tím snížení kvality čerstvého ovoce a zeleniny na trhu
 - v minulosti proběhlo mnoho investic ze strany pěstitelů a obchodníků do systémů kontroly jakosti, což by nyní zůstalo prakticky nevyužité a systémy by se staly nerentabilní
 - v důsledku tohoto procesu snižování počtu norem dojde k poklesu ekonomické hodnoty produktů, pokud nebudou obchodovány dle norem
 - naopak pro některé produkty by bylo potřeba zavést více kritérií, ne je úplně zrušit.
- Dále mělo ČR výhrady k „všeobecné obchodní normě“, vzhledem k jejímu nedostatečnému obsahu, který nekoresponduje pro použití v případě produktů, které nemají nařízení.

(Ing. Alena Kosková, Ministerstvo zemědělství ČR)

Informace z Polska

Prognóza sklizně a výkupní ceny průmyslového ovoce (stav k 7.7.2009)

Následují informace o prognóze sklizně hlavních ovocných druhů v roce 2009. (V závorkách data sklizně z roku 2008).

- ♦ **Jablka – sklizeň na úrovni 2,5-2,6 mil tun** (3,2-3,3 mil tun).
Průmyslových jablek až 50%.
- ♦ **Višně – sklizeň 160-170 tis tun** (202 tis tun).
Nižší sklizeň z důvodu praskání plodů.
- ♦ **Švestky – sklizeň 90 tis tun** (114 tis tun).
- ♦ **Hrušky – sklizeň 80 tis tun** (73 tis tun).
- ♦ **Třešně – první prognóza byla 50 tis tun** (40 tis tun).
Z důvodu praskání plodů bude sklizeň kvalitních plodů na úrovni 40 tis tun.
- ♦ **Jahody – první prognóza 180 tis tun** (200 tis tun).
Z důvodu dešťů mnoho jahod shnilo. Sklizeň nebude více než 150 tis tun.
- ♦ **Maliny – sklizeň 80 tis tun** (80 tis tun). Záleží na průběhu počasí.
- ♦ **Černý rybíz – sklizeň do 100 tis tun** (120-130 tis tun).
Nižší sklizeň díky mrazíkům a silného napadení vlnovníkem rybízovým.

Prognóza výkupních cen průmyslového ovoce, na základě aktuálních odbytových cen koncentrátů a mražených plodů a na kurzu vyšším než 4 Zł/€

Jablka průmyslová – v průměru 0,22-0,25 Zł/kg (1,32-1,50 Kč/kg). Náklady na produkci 0,25-0,30 Zł/kg (1,50-1,80 Kč/kg).

Višně – na mražení minimálně 1,5 Zł/kg (9 Kč/kg). Náklady na produkci okolo 2 Zł/kg (12 Kč/kg).

Jahody – na mražení nejméně 1,5 Zł/kg (9 Kč/kg). Náklady na produkci mezi 2,0-2,2 Zł/kg (12-13,20 Kč/kg).

Maliny – poptávka je po čerstvých i zpracovaných plodech. Na mražení 4,0-4,5 Zł/kg (24-27 Kč/kg). Náklady na produkci 2,5-3,0 Zł/kg (15-18 Kč/kg).

Černý rybíz – výkupní cena jakostní plodů na úrovni 2,5-3,0 Zł/kg (15-18 Kč/kg). Náklady na produkci 1,4-1,6 Zł/kg (8,40-9,60 Kč/kg) při mechanizované sklizni.

Výkupní ceny nižší než náklady na produkci mohou být u angreštu, červeného rybízu a aronie.

Pokud se změní kurz €k Zł, mohou se výkupní ceny lišit v závislosti na ceně koncentrátu.

(3.7.2009, Lublin, Prof. Dr hab. Eberhard Makosz, trsk.pl-VK)

Výkup višňů začal velmi nervózně

Po velmi špatné loňské sezóně producenti višňů doufali letos konečně s rentabilitou. Zvláště pak, když **zpracovatelské závody prodaly na export většinu svých zásob**. Ale firmy nabízejí momentálně pouze 0,8 Zł/kg (4,80 Kč/kg) při nákupu u ovocnářů a 1,10-1,20 Zł/kg (6,60-7,20 Kč/kg) na rampě ve zpracovnách. Špatné nejsou pouze ceny ale i kvalita ovoce. Ovoce je plné vody a při vysokých teplotách se vaří již na stromě. Ve zpracovatelských závodech se vykupuje také rybíz a maliny. Malin je málo, ale firmy nechtějí více platit a čekají na pozdní odrůdy.

Naopak roste cena černého rybízu. Výkupní ceny již překročily ceny loňského roku. Černý rybíz na rampě stojí více než 2 Zł/kg (12 Kč/kg). Oproti tomu červený rybíz je velmi levný.

Výkupní ceny	Zł/kg:	
Maliny:	2,80-3,80	16,80-22,80 Kč/kg
Černý rybíz:	2,10-2,50	12,60-15,00 Kč/kg
Červený rybíz:	0,80-0,95	4,80- 5,70 Kč/kg
Ostružiny:	7,00	42,00 Kč/kg

(IERiGŽ, rolna.tvp.pl-VK)

Z Evropy

Školní ovoce

Celkem 24 členských zemí se účastní programu Komise s 90 m€ na rozdělování ovoce do škol. Prvním rokem tohoto schématu se začne rozdělovat ovoce a zelenina dětem školního věku ve všech zemích kromě Finska, Lotyšska a Švédska. Pro ČR je zde vyhrazeno 1,98 m€, ale tato částka musí také přijít z domácího rozpočtu. Kromě rozdělování ovoce musí každá země připravit vzdělávací a osvětlovací program. Zástupci Komise jsou velmi spokojeni tímto vývojem. V EU je přibližně 22 m dětí s nadváhou a přes 5 m obézních. Zlepšení stravování má hrát velkou úlohu v boji za lepší zdraví dětí a populace. WHO doporučuje denně 400 gr ovoce a zeleniny, což většina zemí EU zdaleka neplní. A mladí mají zvláště špatné návyky co se týče stravování.

(Matoušek, AKČR, Brusel)

Francie - marže

Vláda se rozhodla, že musí mít jasno v rozdělení marží praktikované supermarketů. Ředitelství konkurence (DGCCRF) dostane misi intenzivních kontrol. Speciální „intervenní brigáda“ bude v každém departmentu, která bude mít kontroly na starosti a také stížnosti od farmářů. To vše po více než měsíci blokování centrálního nákupu supermarketů na celém území Francie. Zákon o modernizaci ekonomie (LME) předpokládal vyhodnocení k 17. červnu, pod řízením ministryně hospodářství Christine Lagarde. **Supermarkety zde mají předložit rozpis svých marží**. To alespoň žádaly odbory v čele s FNSEA. Ve zprávě pro Figaro z 15. června řetězec Leclerc oznámil, že jejich marže jsou mezi 27- 30%, což potvrdilo tvrzení farmářů z

dřívějších zpráv. Ale schůze ze 17. června nebyla úspěšná. Většina řetězců se jí nezúčastnila. Řetězce přišly s další taktikou, chtějí k jednacímu stolu pozvat všechny organizace zastupující farmáře, protože vědí, že celá řada z malých chce uplatnit jinou taktiku a nesouhlasí s politikou FNSEA.

(Matoušek, AKČR, Brusel)

Evidence pesticidů

Vyhláška, kterou se mění vyhláška č. 329/2004 Sb., o přípravcích a dalších prostředcích na ochranu rostlin, ve znění vyhlášky č. 371/2006 Sb.

Dne 28. května 2009 byly vyhláškou č. 146/2009 Sb. změněny požadavky na údaje vedené v evidenci přípravků na ochranu rostlin. Oproti předchozí verzi evidence došlo pouze k redukci povinně evidovaných údajů. Změny oproti předchozí právní úpravě jsou v redukci údajů o evidující osobě. Nově není nutné zapisovat výměry jednotlivých obhospodařovaných kultur a osobu zodpovědnou za vedení evidence. Zůstává pouze zachován požadavek na přesnou identifikaci podnikatele nebo oprávněného uživatele pozemků, který vede evidenci, včetně uvedení sídla a identifikačního čísla, pokud bylo vydáno. V tabulkovém přehledu **již není třeba uvádět u každého přípravku čísla šarží** použitých přípravků, dále **není třeba uvádět přesnou dobu aplikace**, zůstává pouze zachována povinnost uvést datum dne, kdy byla aplikace provedena. Není třeba uvádět aplikovanou dávku na hektar, pouze je třeba uvést celkové množství přípravku, které na pozemek bylo aplikováno. **Dříve uvedený sloupeček Způsob aplikace se nově jmenuje údaje k aplikaci**, ve kterém by měly být stále zaznamenávány shodné údaje o provedení aplikace, tankmixech, letecké aplikaci atd. **Nově také se ruší povinnost u každého záznamu evidovat, kdo provedl a kdo zaznamenal**. Tato úprava nabývá platnosti **dne 28. června 2009**.

(Agromanuál)

Dotace

Jednotná platba na plochu (SAPS) sice bude zemědělcům vyplácena ve dvou platbách, rozhodnutí ale bude Státní zemědělský intervenční fond vydávat jediné

Žadatelům o nejrozšířenější plošnou podporu (SAPS) budou v letošním roce vydávána rozhodnutí o poskytnutí dotace po dokončení kontrol způsobilosti a stanovení sazby SAPS tak, aby výplaty záloh ve výši do 70% celkové přiznané částky probíhaly již po 16. říjnu 2009 s tím, že doplatek 30% bude proveden v řádném termínu výplat SAPS, tj. po 1. prosinci 2009. Zvolené řešení umožňuje Státnímu zemědělskému intervenčnímu fondu (SZIF) postupovat tak, že zhruba od 10.10.2009 bude vydávat jedno jediné rozhodnutí, na jehož základě budou konkrétnímu žadateli provedeny 2 platby, tj. výplata záloh po 16.10., a následný doplatek automaticky po 1.12.2009. Tímto způsobem nedojde k řádovému nárůstu agendy v množství vydaných rozhodnutí na jednotlivých Regionálních odborech SZIF.

Do konce roku dojde k vydání cca 41 900 rozhodnutí v rámci opatření SAPS, top-up a LFA v celkové výši cca 19,250 mld. Kč., tj. o cca 13 300 vydaných rozhodnutí více a o cca 4,4 mld. Kč více než v roce 2008.

Dotace nebudou samozřejmostí

Jaká je situace v českém zemědělství a přežije tento resort našeho hospodářství globální ekonomickou krizí? To byla zhruba základní otázka, kterou si kladli referující a účastníci semináře Komise pro životní prostředí Akademie věd ČR počátkem uplynulého týdne. A

protože jde o komisi zaměřenou na otázky environmentální, na pořadu byly mimo jiné možnosti udržitelnost zemědělství a význam ekologického hospodaření. Pokud se odečtou dotace, je zemědělství podle Josefa Sejáka z Univerzity Jana Evangelisty Purkyně v Ústí nad Labem ztrátové. Seják se pozastavil nad tím, že výkupní ceny produktů, které ke svému životu každý potřebuje a které tvoří podstatnou část spotřebního koše se propadají pod úroveň nákladů. **Seják připomněl, že v období 1990 až 2008 vzrostla v ČR inflace na 438 procent, ceny průmyslových výrobců na 347 procent a ceny zemědělských výrobců pouze na 154 procent.** „Reálné příjmy zemědělských výrobců tak za uvedené období působení tržního alokačního systému klesly na pouhých 35 procent své původní hodnoty respektive kupní síly z roku 1990,“ konstatoval. Zemědělství by podle něj mohlo fungovat bez dotací, pokud by se spotřebitelská cena konečného výrobku spravedlivě rozdělila v celé výrobně-obchodní vertikále. Seják přitom poukázal i na požadavky obchodních řetězců, které musí jejich dodavatele plnit – platby na zalistování, regální, zaváděcí a akční slevy, přenášení rizik na dodavatele apod.“ Spotřebitel platí podle Sejáka za potraviny dvakrát – nadměrně vysokou cenu a zároveň ze svých daní podpory zemědělcům. Jestliže asi 45 procent rozpočtu EU směřuje do zemědělství, je to, jak uvedl, důkaz selhávání liberálního tržního systému. Řešení vidí Seják v důsledném dodržování principu tvorby ekonomické hodnoty. „Každý článek výrobní vertikály se může na konečné hodnotě podílet jen v míře svých skutečných nákladů a normálního zisku,“ myslí si s tím, že omezování tržní moci nadnárodních zpracovatelů a sítí řetězců je možné zabezpečit požadováním omezení fúzí a akvizic těchto firem.

Nejde jen o náš rozpočet, ale samozřejmostí nejsou ani evropské dotace do zemědělství po roce 2013. **Podle náměstka ministra Jiřího Urbana** by se dotace neměly vyplácet paušálně všem, ale jen těm, kteří prokáží efekty v rámci osy II, tedy v ochraně životního prostředí. EU, jak uvedl, bude do budoucna zpřísňovat standardy. **Neuvažuje například o podpoře integrované produkce**, protože její kritéria budou muset splnit všichni. Připravují se nová pravidla správné zemědělské praxe. Podíl ekologického zemědělství se bude i do budoucna pohybovat patrně kolem deseti procent. Na zbývající výměře bude zemědělství ekologizované.

(Agroweb)

OUČR se prezentovala v rámci českého předsednictví EU

V Brně se sešli vrchní ředitelé pro rozvoj venkova z celé EU – exkurzi organizovala Ovocnářská unie ČR

Odpověď na otázku jaká je úloha zemědělství ve venkovských oblastech EU se snažili najít vrchní ředitelé pro rozvoj venkova z celé EU. Ve dnech 9.-10. června se sešli v Brně, kde se od 1. náměstka ministra zemědělství Ivo Hlaváče a zástupkyně Generálního ředitelství pro zemědělství Evropské komise paní Loretty Dormal-Marino dozvěděli například, zda „zemědělství a rozvoj venkova táhnou stejnou káru“, jak přispívá politika rozvoje venkova zemědělství nebo o souvislostech rozvoje venkova s agroturistikou či s životním prostředím. Cílem semináře bylo zdůraznit rozmanité role zemědělství, tedy nejen produkci komodit, ale i rozvoj zemědělských oblastí a propojení na diverzifikaci. Promyšlená politika rozvoje venkova může zas naopak přispět k udržitelnému zemědělskému hospodaření. Podpora diverzifikace umožní udržet venkov živý a zajímavý jak po stránce pracovní tak kulturní a sociální. „Na semináři jsme projednali dopady politiky rozvoje venkova na ekonomickou rentabilitu zemědělského podnikání,“ říká 1. náměstek ministra zemědělství Ivo Hlaváč. „Zamysleli jsme se nad tím, jakými strukturálními změnami zlepšit konkurenceschopnost, jaký přínos mají různé systémy, například hospodaření na rodinných

farmách v porovnání s průmyslovým zemědělstvím, jaký význam má plně samozásobitelské hospodaření a tak dále.“ **Exkurzi pro účastníky, která se konala 10.6.2009 spoluorganizovala Ovocnářská unie ČR.** Zástupci všech zemí EU se mohli přímo v terénu přesvědčit o dobré úrovni našeho ovocnářství a školkařství, které využívá řadu podpůrných možností z Programu rozvoje venkova ČR.



Diskuse zástupců jednotlivých zemí EU o využívání podpor z Programu rozvoje venkova s místopředsedou Ovocnářské unie ČR a ředitelem společnosti Pomona Těšetice bc. Ivo Pokorným.



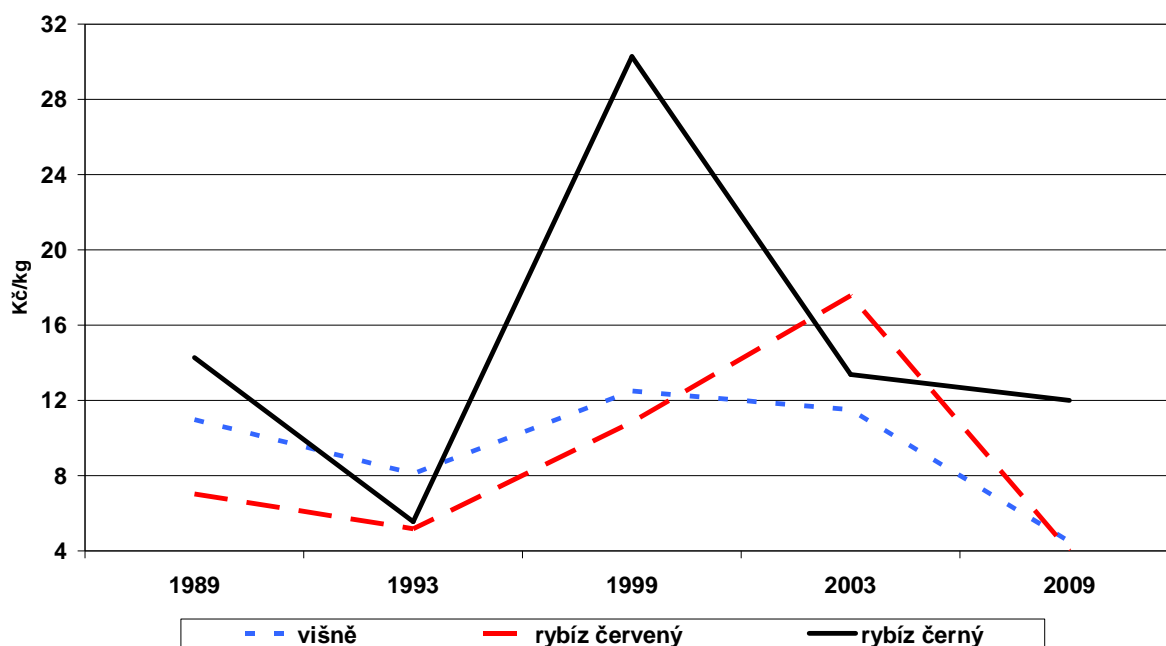
Pan Tomáš Letocha, jednatel firmy Ökoplant International, představuje účastníkům exkurze z celé EU první zahradnickou stavbu v ČR, realizovanou s podporou Programu rozvoje venkova

(Mze, OUČR)

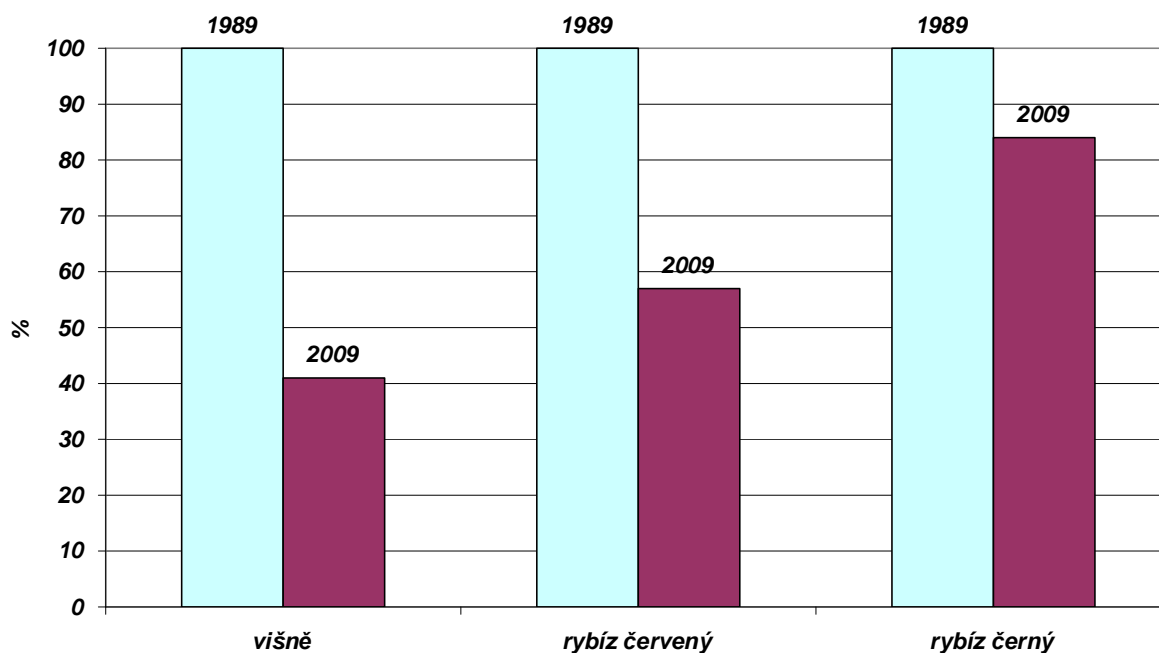
Krise ovoce na zpracování

Propad cen letního ovoce, zejména višně a rybízu, je dramatický. Ceny poklesly ve všech zemích, kde se letní ovoce pro zpracování pěstuje. **Farmářské ceny jsou nižší než v roce 1989 !** Důvodem je pokles prodeje zpracovaných výrobků a tím i vyšší zásoby zpracovaného ovoce z minulého roku. Navíc v řadě výrobků klesá ovocný podíl s cílem nabízet levnější výrobky odběratelům.

Vývoj farmářských cen letního ovoce za posledních 20 let



Index farmářských cen letního ovoce 1989/2009



(dle ČSÚ – ML)

Výroba českých konzerváren je proti roku 1989 zhruba poloviční

Tuzemské konzervárny v současnosti zpracovávají zhruba poloviční množství ovoce a zeleniny než před rokem 1989, vyplývá ze statistik. Podle odborníků poptávka po konzervách snížila hlavně dnes běžná celoroční nabídka čerstvého ovoce a zeleniny, která za socialismu neexistovala. Domácí produkty jsou také vytlačovány levnými dovozy ze zahraničí.

"Tyto dovozy ovlivňují samotné obchodní řetězce, které jsou převážně německého kapitálu," řekl ČTK ředitel Zájmového sdružení právnických osob konzervářsko-lihovarského průmyslu Pavel Podroužek. Levné dovozy, nejčastěji z Polska a Německa, jsou podle něj často určitým způsobem dotovány.

Recesi konzervářského průmyslu započatou po roce 1990 prohloubil také nárůst cen většiny vstupů. Přispělo k ní také odstranění záporné daně z obratu hotových konzervářských výrobků platné od roku 1992. Projevil se i rozvoj moderních způsobů konzervace, jako je mrazení, sušení či vakuové balení výrobků.

Nabízený sortiment zeleninových výrobků zůstává z velké části tradiční a Češi kupují zejména sterilované okurky, saláty a zeleninové směsi. Oblíbené zůstává kysané či sterilované zelí, zvýšila se výroba kečupů a zeleninových omáček. Zatímco poptávka po zeleninových směsích ve velkoobjemových baleních pro veřejné stravování roste, výroba hotových jídel se naopak snížila. Pestřejší než dříve je nabídka ovocných výrobků, zejména ovocných šťáv či džusů.

Podle Podroužka je v Česku stále populární také domácí zavařování. V souvislosti s panující hospodářskou recesí a předpokládaným růstem nezaměstnanosti je možné očekávat, že stále více lidí, zejména na venkově, si bude opatřovat potraviny i tímto způsobem, soudí Podroužek. "Přesto se domníváme, že tento trend výrazně neovlivní průmyslovou konzervářskou výrobu," uvedl.

Aby mohly tuzemské konzervárny do budoucna konkurovat zahraničním výrobcům, budou muset více koncentrovat výrobu nejprodávanějších produktů, a to i za cenu vstupu zahraničního kapitálu, řekl Podroužek. Tuzemské konzervárny mají v současné době na rozdíl od jiných potravinářských oborů stále většinou českého vlastníka.

Na druhé straně Podroužek předpokládá, že na trhu vznikne prostor pro menší zpracovatele se sortimentem odlišným od velkých výrobců. Tito producenti nabídnou svým zákazníkům krajové speciality či výrobky s vysokým podílem ruční práce.

Zatímco ve druhé polovině 80. let objem v Česku ročně zpracované zeleniny dosahoval i 125.000 tun a tuzemští výrobci zpracovali až 165.000 tun ovoce, v roce 2007 bylo v konzervárnách zpracováno kolem 97.000 tun zeleniny a 63.000 tun ovoce.

Zhruba třetina předloni zpracované zeleniny a 15 procent ovoce pocházelo z dovozu. Domácí suroviny jsou v porovnání se zahraničními totiž podstatně dražší, některé zpracovávané suroviny se navíc v Česku pěstují minimálně. "Z ovocných druhů se to týká zejména jahod, kde dovoz činí více než 90 procent zpracované suroviny, dále malin, ale také peckovin," vysvětlil Podroužek.

Před rokem 1990 působilo v ČR osm státních podniků, v jejichž rámci se konzervováním zeleniny zabývalo 63 výrobních závodů a podniků. V letech 1992 až 1998 však řada již zprivatizovaných konzerváren skončila v likvidaci či v konkurzu. Nejvíce podniků nuceně skončilo zejména v Čechách.

V porovnání s dalšími kraji zůstala poměrně stabilní situace ve zpracování ovoce na jižní Moravě, kde působí významní zpracovatelé Hamé Babice a Linea Nivnice. Ze dříve významného podniku Seliko Olomouc zůstaly pouze dva konzervářské závody, které se transformovaly v akciové společnosti Seliko Opava a Alibona Litovel.

(ČTK)

Podmínky hospodaření

Návrh podmínek Dobrého zemědělského a environmentálního stavu

Následující seznam se týká standardů GAEC, které mají vstoupit v platnost 1. ledna 2010.

Výjimkou je standard č. 10, který začne platit 1. ledna 2012. Upozorňujeme, že tato verze není konečná a znění návrhu může být ještě předmětem změn.

1. Žadatel na půdním bloku, případně jeho dílu s druhem zemědělské kultury orná půda, jehož průměrná sklonitost přesahuje 7° zabezpečí, po sklizni plodiny v roce předcházejícím roku ve kterém má být poskytnuta podpora, založení porostu následné plodiny, anebo uplatní alespoň jedno z níže uvedených opatření:

a) strniště sklizené plodiny je ponecháno na půdním bloku, případně dílu minimálně do 15. února kalendářního roku, v němž má být podpora poskytnuta, jestliže to není v rozporu s bodem 2, nebo

b) půda zůstane zorána, případně podmítnuta za účelem zasakování vody minimálně do 15. února kalendářního roku, v němž má být podpora poskytnuta, jestliže operace není v rozporu s bodem 2.

2. Žadatel na ploše půdního bloku, případně jeho dílu označené v evidenci půdy jako silně erozně ohrožená, nebude pěstovat kukuřici, brambory, řepu, bob setý, soju a slunečnici. Porosty obilnin a řepky olejné budou zakládány s využitím půdoochranných technologií, zejména setí do mulče, nebo bezorebné setí. V případě obilnin nemusí být dodržena podmínka půdoochranných technologií při zakládání porostů pouze v případě, že budou pěstovány s podsevem jetelovin. Za porušení této podmínky se nepovažuje, pokud plocha silně erozně ohrožené půdy na dotčeném půdním bloku, případně jeho dílu nezabírá více než 10%, maximálně však 1 ha, skutečné výměry plochy porostu výše uvedených širokořádkových plodin, nebo plochy porostu obilnin a řepky založeného bez využití půdoochranných technologií, případně plochy porostu obilnin bez podsevu jetelovin ve smyslu výše uvedené podmínky.

3. Žadatel na minimálně 20% jím užívané výměry půdních bloků, případně jejich dílů s druhem zemědělské kultury orná půda, vztažené k celkové výměře tohoto druhu kultury užívané žadatelem k 31. květnu příslušného kalendářního roku v evidenci půdy, zajistí každoročně:

a) aplikování tuhých statkových hnojiv, s výjimkou separátu prasečí kejdy, anebo tuhých organických hnojiv v minimální dávce 25 tun na hektar. Minimální dávka se nevztahuje na ponechané produkty při pěstování rostlin (např. slámu) dle příslušného právního předpisu anebo

b) pokrytí tohoto procenta výměry, případně jeho odpovídající části, v termínu minimálně od 31.5. do 31.7. příslušného kalendářního roku porostem jedné z následujících plodin, případně jejich směsí: vojtěška setá, jetel nachový (inkarnát), jetel podzemní, jetel zvrácený (perský), jetel plazivý, jetel luční, štírovník růžkatý, vikev huňatá, vikev panonská, vikev setá, bob polní, lupina modrá. Porosty výše uvedených plodin lze zakládat i jako podsev do krycí plodiny, případně jako směsi s travami v případě, že zastoupení trav v porostu nepřesáhne 50%.

4. Žadatel nebude na jím užívaném půdním bloku, případně jeho dílu, pálit bylinné zbytky.

5. Žadatel nebude na jím užívaném půdním bloku, případně jeho dílu provádět agrotechnické zásahy, pokud je půda zaplavená, anebo přesycená vodou s výjimkou vlastní sklizně plodiny.
6. Žadatel zajistí, že krajinné prvky a druh zemědělské kultury rybník, nebudou rušeny, případně poškozovány.
7. Žadatel zajistí na jím užívaném půdním bloku, případně jeho dílu regulaci rostlin netýkavky žláznaté tak, aby se na něm v průběhu příslušného kalendářního roku nevyskytovaly kvetoucí nebo odkvetlé rostliny tohoto druhu. Zároveň zajistí regulaci rostlin bolševníku velkolepého tak, aby výška těchto rostlin nepřesáhla 70 cm v průběhu příslušného kalendářního roku.
8. Žadatel nezmění na jím užívaném půdním bloku, případně jeho dílu druh zemědělské kultury travní porost na druh zemědělské kultury orná půda.
9. Žadatel, který využívá zavlažování a je zároveň vlastníkem nebo provozovatelem zavlažovací soustavy, předloží pro tento účel platné povolení k nakládání s povrchovými nebo podzemními vodami v souladu s platnou právní úpravou
10. Žadatel, na jím užívaném půdním bloku, popřípadě jeho dílu, sousedícím s útvarem povrchových vod, zachová ochranný pás nehojené půdy o šířce nejméně 3 m od břehové čáry, pokud příslušný právní předpis nestanoví jinak.

(MZe)

Legislativa

Novela zákona o dani z příjmu

Ve Sbírce zákonů vyšla pod číslem 216/2009 Sb. novela zákona o dani z příjmů, která stanoví, že převody zemědělských farem mezi blízkými osobami v rámci předčasného ukončení zemědělské činnosti se nezdaňují daní z příjmu. Osvobození by se mělo týkat všech, kteří převedli farmu po 1.1.2009. Paradoxně však ti, kteří v rodině převedou farmu bez využití této dotace, povinnost zaplatit daň z příjmu nadále mají. Novela rovněž zkracuje odpisy pro některý pořízený hmotný majetek v době od 1.1.2009 do 30.6.2010. Upravuje dobu odpisu u některých odpisových skupin.

Novela vyhlášky o mechanizačních prostředcích na ochranu rostlin

Ve Sbírce zákonů vyšla Vyhláška č. 147/2009 Sb., kterou se mění vyhláška č. 334/2004 Sb., o mechanizačních prostředcích na ochranu rostlin. Novelou dochází k prodloužení lhůty pro testování postřikovačů na tři roky. Nově uváděný stroj je nutné nechat testovat poprvé do dvou let od uvedení do provozu. Novela platí od 28.6.2009.

Export-import jablek

ROK 2008

Dovoz konzumních jablek

Itálie	19 921 t	16,77 Kč/kg
Polsko	11 164 t	11,35 Kč/kg
Německo	8 800 t	18,82 Kč/kg
Slovensko	7 501 t	11,21 Kč/kg
Nizozemsko	6 987 t	14,65 Kč/kg
Belgie	6 527 t	14,98 Kč/kg

Vývoz moštových jablek

Rakousko	26 042 t	2,30 Kč/kg
Německo	22 786 t	3,00 Kč/kg
Slovinsko	510 t	1,14 Kč/kg
Belgie	566 t	3,80 Kč/kg
Španělsko	1 121 t	5,00 Kč/kg

ROK 2008/2009 (do 31.5.)

Dovoz konzumních jablek

Polsko	16 650 t	8,38 Kč/kg
Itálie	9 243 t	15,33 Kč/kg
Slovensko	8 483 t	9,89 Kč/kg
Německo	5 818 t	17,07 Kč/kg
Belgie	4 928 t	11,04 Kč/kg
Nizozemsko	2 933 t	16,39 Kč/kg

Vývoz moštových jablek

Německo	29 290 t	2,65 Kč/kg
Rakousko	25 557 t	3,72 Kč/kg
Slovinsko	1 315 t	5,30 Kč/kg
Španělsko	873 t	4,88 Kč/kg
Belgie	658 t	4,50 Kč/kg

ROK 2009 (do 31.5.)

Dovoz konzumních jablek

Polsko	8 845 t	8,39 Kč/kg
Itálie	5 072 t	14,07 Kč/kg
Belgie	3 748 t	9,25 Kč/kg
Německo	3 282 t	15,54 Kč/kg
Slovensko	2 732 t	12,77 Kč/kg
Nizozemsko	1 795 t	14,55 Kč/kg

Vývoz moštových jablek

Německo	9 514 t	2,89 Kč/kg
Rakousko	238 t	1,73 Kč/kg
Rumunsko	55 t	10,90 Kč/kg

Dovoz moštových jablek

Slovensko	1 217 t	1,81 Kč/kg
Polsko	49 t	5,30 Kč/kg

Vývoz konzumních jablek

Slovensko	10 185 t	16,67 Kč/kg
Slovinsko	802 t	8,89 Kč/kg
Rumunsko	147 t	20,93 Kč/kg

Dovoz moštových jablek

Slovensko	1 228 t	1,94 Kč/kg
Slovinsko	742 t	2,95 Kč/kg
Polsko	37 t	1,29 Kč/kg

Vývoz konzumních jablek

Slovensko	6 454 t	14,37 Kč/kg
Španělsko	248 t	5,52 Kč/kg
Rumunsko	74 t	11,51 Kč/kg

Dovoz moštových jablek

Slovinsko	742 t	2,95 Kč/kg
-----------	-------	------------

Vývoz konzumních jablek

Slovensko	3 402 t	13,68 Kč/kg
Belgie	92 t	8,81 Kč/kg

(Bc. Irena Buchtová, MZe)

Odborné články

Výskyt předčasného hynutí meruněk

Předčasný úhyn meruněk, označovaný jako apoplexie, či mrtvice meruněk je velmi rozšířen ve většině zemí Evropy. Plánovanou výsadbu a obnovu výsadeb meruněk začíná předčasný úhyn ohrožovat ekonomickou oprávněnost pěstování meruněk. Od padesátých let apoplexie přitahuje pozornost mnoha odborníků, kteří se věnují této chorobě. Dodnes jsou na toto téma publikovány stovky článků. Největším problémem posledních desetiletí je předčasný úhyn stromů meruněk, který je vyvoláván komplexem činitelů od fyziologických až po patogenní, včetně úrovně obhospodařování výsadeb. Jedním z doposud málo vyjasněných činitelů je fytoplazma evropské žloutenky peckovin (ESFY), o které je zatím málo známo z pohledu prevence a „léčení“.

Předčasný úhyn meruněk je komplexní choroba způsobená několika faktory:

- ♦ **1. ekologičtí činitelé** - kritické teploty, střídání teplot, zejména pozdních mrazů, přemokření-asfyxie, suché období, zvláště v době plné plodnosti,
- ♦ **2. skupina biologických neparazitických příčin** - anatomicko-fyziologická disafinita roubu a podnože, špatná volba podnože, citlivost odrůd, vliv výšky štěpování, vliv hustoty výsadeb, vliv nepravidelného a nevhodného řezu, pěstování meziplodin, nedostatečná výživa, přeplození apod.
- ♦ **3. skupina biologických parazitických činitelů** - patogenní bakterie, houby, fytoplazmy, viry, které jednotlivě anebo vzájemně či v komplexu s dalšími vlivy způsobují úhyn stromů.
- ♦ Hlavní patogeny jsou: - bakterióza - *Pseudomonas syringae* van Hall.
- ♦ - houbové choroby: *Cytospora cincta* Sacc.- *Valsa*
- ♦ - *Verticillium dahliae* Kleb.
- ♦ - *Monilinia laxa* (Aderh. & Ruhland) Honey
- ♦ - *Eutypa lata*, syn. *Eutypa armeniaca* Hansf.
- ♦ - *Phytophthora* spp.
- ♦ - *Armiliaria mellea* Gillet
- ♦ - ESFY= Evropská žloutenka peckovin

V poslední době zaznamenáváme větší procento úhynu stromů a to zejména v mladých výsadbách, ve kterých se vyskytují odlišné příznaky onemocnění než je mrtvičné odumírání.

V časopise Zahradnictví číslo 7 letošního roku pan Doc.Ing.Jaroslav Polák, DrSc. popisuje výskyt moniliového vadnutí meruněk, jenž způsobuje vadnutí celých větví až úplné odumírání stromů. V každém případě se jedná o jednoho z výše uvedených patogenů, který za změněných podmínek klimatu může také změnit svoji virulenci a škodlivost.

V letošním zimním období se ve výsadbách, jak mladých, tak starších meruněk, projevilo vysoké procento předčasného odumírání. Danou situaci silně prohlubuje rovněž průběh počasí

v období dormance (vegetačního klidu), kdy v posledním období bývá počasí netypické pro naši zeměpisnou šířku, časté střídání teplot – bez možnosti aklimatizace pletiv.

Na základě řešeného projektu jsme na Ústavu ovocnictví ZF v Lednici začali s mapováním výskytu tohoto jevu na několika lokalitách Jihomoravského kraje. Monitoring byl proveden celkem na pěti lokalitách:

- ♦ Byly hodnoceny symptomy šarky švestek- PPV, evropské žloutenky peckovin- ESFY a apoplexie; což v konečném důsledku vytváří předčasný úhyn.
- ♦ Byly hodnoceny výsadby s cca 26 tis. stromy. Ve kterých byly současně provedeny odběry vzorků pro detekci pomocí PCR a ELISA. Podle vizuálních příznaků byly stromy rozděleny na typické pro apoplexii a ESFY.

Výsledky pozorování byly značně rozporuplné podle odrůd a lokalit, procento napadených stromů se pohybovalo od 2,5 do 32 %, v některých případech i více. Mezi nejméně napadené patří odrůdy Goldrich a Orangered, naopak největší procento úhnu bylo zaznamenáno u odrůd: Aurora, Hargrand, Bergeron, Silvercot, Pinkcot a Tardicot.

Předčasné odumírání je záležitostí nejen mnohaletou ale i celoevropskou. Ve Slovinsku zjišťovali v matečných sadech procento infikovaných stromů fytoplazmou ESFY přičemž došli k závěru, že u stromů bezpříznakových detekovali 26% pozitivních reakcí v testech PCR a naopak u vzorků odebraných z příznakových stromů bylo „pouze“ 54% pozitivních. Z uvedeného vyplývá, že nepřiměřená opatření SRS prováděná k rádo by eradikaci výskytu ESFY v roubových matečnicích meruněk v letech 2003 až 2004 neměla zcela žádné opodstatnění.

Výzkum k této problematice probíhá mimo jiné intenzivně i v Itálii, Francii a v dalších zemích. Na základě jejich zkušeností můžeme shrnout několik poznatků následovně:

- ♦ v posledních letech došlo k progresivnímu zvýšení výskytu onemocnění ve spojitosti s introdukcí nových odrůd z Francie (Bergeron, Pinkcot, Sweecot, Tardif de Tain)
- ♦ podnože ze skupiny semenáčů broskvoní a meruněk jsou velmi citlivé
- ♦ *Prunus cerasifera* - situace je odlišná – citlivý je MRS2/5, méně pak myrobalán 29C, a podnož Myrabi
- ♦ málo citlivé jsou slívy - *P.insititia*
- ♦ *P.domestica* - projevuje jistý stupeň tolerance, mívá slabé příznaky
- ♦ Citlivost odrůd - rozsáhlé symptomy jsou na odrůdách Alba, Portici, Bergeron, San Castrese, v provincii Trento
- ♦ lépe snášející infekci jsou odrůdy: Bebeco, Goldrich, Harcot, Rouge de Roussilon
- ♦ rozšíření choroby - hlavně školkařským materiálem
- ♦ podle oblastí se pohybuje výskyt od 1- 6 %, výskyt je větší tam, kde se již více než 10 let pěstují odrůdy citlivé

Citlivost k fytoplazmě ESFY u semenáčů broskvoní potvrdili rovněž pěstitelé ve Francii již koncem 90. let.

Proto, aby se škodlivost snížila nebo úplně odstranila je potřeba provádět odpovídající jak preventivní tak kurativní opatření. Mezi nejdůležitější patří:

Produkčně pěstovat meruňky pouze tam, kde jsou klimatické a půdní podmínky dostatečně vhodné.

- ♦ výběr prověřených odrůd, podnoží a kmenotvorných odrůd
- ♦ vyklučení infikovaných rostlin
- ♦ likvidace výmladků podnoží

- ♦ přenašeč mera slivoňová *Cacopsylla pruni* je jednou z cest vstupu, proto je nutná ochrana před výskytem “reemigrantů“ a první generace
- ♦ výška štěpování podnoží by měla být - (0,50-1,20 m)
- ♦ agrotechnika – provádět pečlivou probírku plodů, řez v době vegetace, zálaha, hnojení na současné úrovni
- ♦ použití biologických antagonistů - pokusy v Itálii předběžně ukazují zlepšení tolerance

Z pohledu pěstitele i šlechtitele bude nutné při stále nově přicházejících odrůdách lépe prověřovat jejich adaptabilitu k našemu prostředí. Adaptabilita odrůd, výběr stanoviště a celkově úroveň péče o sady meruněk a broskvoní bude mít a má stále rozhodující význam pro ekonomické pěstování tohoto oblíbeného ovoce. Zvýšení adaptability a obranného systému rostlin bude jedním ze základních opatření pro udržení pěstitelského zájmu o pěstování meruněk.

(Doc.Dr.Ing.Boris Krška, MZLU ZF Lednice)

Biopesticidy – nadějně způsoby ochrany rostlin

Ekologickými nebo také biologickými přípravky (biopesticidy) na ochranu rostlin se rozumí přípravky šetrné k životnímu prostředí, užitečným organismům a dostatečně účinné proti cílovým škůdcům. V ČR nejsou tyto přípravky bohužel zapsány do úředního registru – Seznam přípravků a dalších prostředků (pomocné prostředky a bioagens) na ochranu rostlin povolených v EU. V České republice zatím nejsou přípravky na bázi rostlinných extraktů oficiálně povoleny pro použití v zemědělské praxi – nejsou v souladu se Seznamem registrovaných přípravků na ochranu rostlin, který vydává Státní rostlinolékařská správa (SRS). Ekologičtí zemědělci doufají ve zjednodušení této právní úpravy v rámci EU, protože náš trh s alternativami ke klasickým pesticidům je poměrně malý a distribučním firmám se ekonomicky nevyplácí podrobovat tyto přípravky registraci. Přestože v současné době probíhají v rámci EU zněny v nařízení o uvádění přípravků na trh, zatím si každá členská země registruje jednotlivé přípravky na ochranu rostlin samostatně. Takže přípravek povolený v jedné členské zemi EU, nemusí být povolen v zemi další.

Sortiment vyráběných extraktů

Trh je velmi rozvinutý v paradoxně zaostalých zemích Afriky, v jižní Asii, ale také v Indii, kde neplatí tak přísné normy při registračním řízení. Přípravky se hojně používají v USA v konvečním zemědělství. Tradice jejich používání v Evropě je zejména ve Velké Británii a německy mluvících zemích, kde jejich využívání v praxi nepřerušila ani válka. Vlivy a tlaky těchto zemí na Evropský parlament jsou dosti silné, právě pro použití těchto látek v zemědělství. Často se mluví zejména o rezistenci škůdců i chorob proti používaným chemikáliím, toto by mohlo být jedno z řešení. Použití těchto přípravků v praxi má určitá specifika, např. v které vývojové fázi škůdce nebo choroby přípravek aplikovat.

Nezvratnou výhodou přípravků z léčivých rostlin je jejich metodičnost pro životní prostředí a užitečné živočichy.

Tuzemský trh s přípravky

V České republice nejsou komerční přípravky na bázi rostlinných extraktů prozatím oficiálně povoleny. V současné době procházejí některé z nich registračním řízením a posléze by měly přijít na český trh. Z domácích výrobců a distributorů biologických přípravků, resp. pomocných látek uveďme například:

AgroBio Opava, s. r. o. – skupina pomocných látek – Ekol, Racine, Silwet L-77.

AgroBio Rokycany, s. r. o. – přípravky Novodor a Biobit proti mandelince bramborové, housenkám, červivosti jablek aj.

Agroprotec, s. r. o. – fungicidní přípravek Flowbrix ve formě suspenzního koncentrátu k ochraně révy vinné a dalších plodin proti houbovým chorobám.

Biocont Laboratory Brno, s. r. o. – je nyní nejsilnější a nejznámější firmou propagující použití mikro a makroorganismů, lepových desek, feromonových lapáků a dalších výrobků na našem trhu.

Firma Biola Chelčice je výrobce, registrant a distributor biologických prostředků k ochraně rostlin proti živočišným škůdcům.

Zahraniční trh

Německá firma Compo GmbH uvedla na trh fungicidní přípravek Milsana flüssig vyráběný z plevelné rostliny *Reynoutria sachalinensis* (křídlatka sachalinská). Přestože přípravek nepůsobí přímo fungistaticky, vyvolává v rostlinách obranné reakce a má např. na padlí u okurek stejný účinek jako Benomyl.

Společnost Neudorf GmbH – přípravek BioBlatt proti padlí vyroben extrakcí z rostlin sóji; Neudosan AF – insekticid jehož účinnou látkou jsou draselné soli přírodních mastných kyselin, které se v přírodě rychle odbourávají; Spruzit - Flüssig – účinnou látkou je přírodní extrakt z květů kopretiny (*Chrysanthemum cinerariaefolium*). Rostliny je třeba postříkat i na rubu listů, a to důkladně (až do počátku skanutí).

Německá firma Niem Handel – nabízí přípravky na posílení rostlin a také mikroorganismy. Další německou firmou, která je svými produkty známá po celém světě, je Trifolio-M GmbH. Nejběžnějším přípravkem je NeemAzal T/S s 1% obsahem azadirachtinu. Jedná se o výrobek oficiálně povolen v EU do systému biologického zemědělství. Je vhodný proti housenkách listožravých motýlů (bělásek zelný a řepný, mūra zelná, zápředníček plní, bekyně, atd.), dále proti svilušce chmelové, molici skleníkové, třásněnkám, mšicím a mandelince bramborové. Přípravky používané ve státech EU

Jedná se především o přípravky na pyrethrinů extrahovaných z *Chrysanthemum cinerariaefolium*, popřípadě s obsahem synergicky působící látky. Dále přípravky z *Derris elliptica*, *Quassia amara*, *Ryania speciosa*, přípravky na bázi *Bacillus thuringiensis* a viru granulózy, rostlinné a živočišné oleje, feromonové přípravky, draselné mýdlo (mazlavé mýdlo), hydrogenuhličitan sodný (jedlá sůl), bordóská směs (jícha) z modré skalice a čerstvě páleného vápna (poměr 1 : 1) a burgundská jícha, která je směsí med'nato-sodnou (místo vápna se používá opět v poměru 1:1 (skalice modrá s krystalovou sodou nebo 0,5% sody kalciové).

Pyretrinové přípravky jsou vyráběny z výtažků rostlin *Chrysanthemum cinerariifolium* a *Chr. coccineum* znovu nacházejí své místo na evropském trhu. Prodávány jsou extrakty samotné, nebo ve směsi s dalšími účinnými látkami. Do zemí EU se dovážejí polotovary (surové extrakty z Keni). Zde se upravují do prodejní podoby. Na hmyz působí okamžitě jako kontaktní a požerový jed.

Rostliny obsahující ochranné látky

Ajuga sp. – zběhovec (Lamiaceae)

Rostliny obsahují řadu látek – terpeny, fytoekdysteriody (Ajugarin). Tyto látky obsahují silné antifidantní a repelentní účinky. Vhodný proti housenkách bělásků, mšicím, mandelince bramborové.

Allium sativum – česnek kuchyňský (Amaryllidaceae)

Insekticidní účinky česneku jsou známy již od středověku, kdy se používal k ochraně zásob proti škůdcům. Účinné látky: 1-3 diphenyl thiourea a směs látek pod označením allitin. Možné použití proti třásněnkám, sviluškám, mšicím a molicím. Proti housenkám v nižším vývojovém stupni a larvám mandelinky (antifidantně). Působí také antibakteriálně a fungicidně (proti listovým skvrnitostem a plísním – plíseň okurková, rajčatová a padlí).

Artemisia sp. – pelyněk (Asteraceae)

V této době mají pravděpodobně nejvíce aromatických látek – aromatické terpeny, fytosteroly a fenoly (cineol, tauremisin,...). Tyto látky u hmyzu obecně blokují nebo naopak zrychlují dýchání, což způsobuje metabolické změny a smrt. Látky působí také antifidantně a

repelentně. Je vhodný proti mšicím, sviluškám a molicím i housenkám běláška. *Lavandula officinalis* – levandule lékařská (Lamiaceae)

Esenciální oleje získané pomocí parní destilace jsou mnohem účinnější než extrakty z rostlin. Obsahují mono- a diterpeny fenoly a nepochybně také flavonoidy. Jsou účinné, ale působí spíše preventivně. Sbírají se a používají hlavně květy. Extrakty působí proti molicím a mšicím.

Origanum sp. a *Thymus* sp. – dobromysl, majoránka (Lamiaceae), *Origanum vulgare*, *O. majorana*, *Thymus vulgaris*. Obsahují terpenické látky, které mají repelentní, antifidantní, antiovipoziční a insekticidní účinky. Jejich použití je preventivní proti housenkám motýlů, larvám mandelinky, mšicím a molicím.

Salvia sp. – šalvěj (Lamiaceae)

Obsahují hodně aromatických látek – mono- a diterpeny, fenoly (limenen, rutin, vanilin). Extrakt se používá hlavně k prevenci, má repelentní a antifidantní účinky na housenky motýlů, nebo larvy, ale i dospělé mandelinky bramborové.

Tagetes sp. – aksamitník (Asteraceae)

Obsahují flavonoidy, glukosinuláty, lignáty a celou řadu terpenů. Mají insekticidní, repelentní a antifidantní účinky. Preventivní postřiky proti škůdcům – housenky motýlů, larvy i dospělci mandelinky a také mouchy domácí. Obsahuje přímé insekticidní účinky proti mšicím, sviluškám, molicím, mladé housenky motýlů.

Tanacetum vulgare – vratič obecný (Asteraceae)

Má insekticidní účinky – esenciální terpeny a fenoly (borneo, thymol, pinen), triterpeny a hořčiny. Pozor! Jelikož se v tomto případě jedná o extrakt, při jehož požití může dojít i k otravě, dbejte při práci s ním zvýšené opatrnosti a dodržuje základní hygienická pravidla.

Urtica dioica – kopřiva dvoudomá (Urticaceae)

Mají insekticidní, repelentní a antifidantní účinky – proti mšicím a sviluškám. Aplikací záhlvkou se omezují vliv některých půdních patogenů.

(Zahradaweb - Bc. Prachařová Eva, MZLU v Brně)

Poradenství

Pro ovocnářské podniky v oblasti dotací, integrované produkce, cross-compliance, přímých plateb, společné organizace trhu s ovocem a dalších problematik Vám poskytnou s podporou Ministerstva zemědělství ČR v rámci projektu "Vstupní konzultace" mailem, telefonem nebo osobně na našem pracovišti tito poradci:

Ing. Martin LUDVÍK	603 227 889	unie@vol.cz
Ing. Miroslav LÁNSKÝ	737 630 329	lansky@vsuo.cz
Ing. Zdeňka KLEMŠOVÁ	733 191 557	klemsova.zdenka@seznam.cz
Ing. Václav KOBĚLUŠ	604 915 360	v.kobelus@seznam.cz

Poskytování poradenství se týká malých a středních podniků.

Neváhejte nás kontaktovat, poradenství je Z D A R M A !

Poradenství je určeno výhradně pro členy Ovocnářské unie ČR !

Minoritní registrace

V minulém čísle Zpravodaje jsme informovali o nově povolených přípravcích, o jejichž rozšířenou registraci žádala Ovocnářská unie ČR. Proces registrace pod naší hlavičkou pokračoval a byly povoleny další přípravky – Roundup Rapid, Trebon, Mospilan, Vertimec a Reldan.

Kompletní přehled zatím povolených rozšířených registrací

DATUM Platnosti rozhodnutí	PŘÍPRAVEK	OBLAST ROZŠÍŘENÉHO POUŽITÍ
1.8.09	ROUNDUP RAPID	broskvoň
15.7.09	TREBON 10 F	jabloň
1.7.09	MOSPILAN 20 SP	peckoviny, třešeň, višev, slivoň
1.7.09	VERTIMEC 1,8 EC	hrušeň, jahodník
29.4.09	RELDAN 40 EC	jádroviny, peckoviny mimo třešeň, třešeň
25.3.09	ALIETTE 80 WG	jádroviny
25.3.09	TELDOR 500 SC	broskvoň
25.3.09	TOLUREX 500 SC	ovocné školky
25.3.09	GOLTIX TOP	ovocné školky
25.3.09	DURSBAN 10 G	ovocné stromy !! NENÍ POVOLEN V IP !!
25.3.09	AFALON 45 SC	mladé výsadby, ovocné školky
15.2.09	EKOL	přezimující škůdci (v souladu s registrací Reldanu !)
12.12.07	MORSUVIN	ovocné dřeviny

Podrobnosti o všech povolených přípravcích a jejich indikacích jsou na webových stránkách Ovocnářské unie ČR:

<http://www.ovocnarska-unie.cz/minority.php>

Jednání a administrace dalších přípravků pokračuje. Aktuálně jsou v řízení pro rozšíření přípravky: Sulka, Sulikol, Sanmite, Delan a Kumulus.

Ceny

Ceny ovoce v 26. až 29. kalendářním týdnu 2009

Ovoce	Ceny	
	Pěstitelské	Spotřebitelské
JABLKA tuzemská		
Golden Del. V	14,60	
I.	11 – 14,10	16,90 – 24
Gloster V	13 - 14	24
I.	10	
Idared V	11,50 – 13,60	14,90 – 24
I.	9 – 11	
Jonagold V	12 – 14,60	
I.	10 – 13,60	15,90 – 26,90
letní V	12 - 14	24 – 25
I.	10 - 15	
JABLKA dovoz		
Golden Del.		14,90 – 34,90
Granny Smith		31,90 – 49,90
Gala		36,90 – 39,90
Jonagold		17,90 – 29,90
Fuji		36,90
HRUŠKY dovoz		29,90 – 44,90
tuzemské	12 - 15	30
BLUMY		32,90 – 89,90
POMERANČE		18,90 – 34,90
MANDARINKY		36,90 – 69,90
CITRONY		17,90 – 36,90
BANÁNY		19,90 – 36,90
GRAPEFUITE bílé		24,90 – 39,90
červené		29,90 – 39,90
VINNÉ HROZNY bílé		35 – 89,90
červené		35 – 99,90
JAHODY tuzemské	35 - 90	50
dovoz		50 – 80
TŘEŠNĚ tuz. V	48 – 55	75 – 85
I.	20 - 45	
dovoz		149
MERUŇKY tuz. V	15 – 45	69 – 74
I.	13 - 26	30 – 55
dovoz		44,90 – 69,90
VIŠNĚ	4 - 13	30 – 65
ŠVESTKY tuz.	10 - 20	26 – 30
dovoz		19,90 – 42,90
RYBÍZ červený tuz.	3 - 13	45
dovoz		30 – 35
BROSKVE tuz. V	15 - 20	30 – 50
I.	13 – 18	
dovoz		29,90 – 44,90

Spor

Farmáři střílí špačky. Soud rozhoduje, zda oprávněně

Ovocnáři čekají na rozuzlení ojedinělého případu. Ochránci žalují úřad, který povolil odstřel špačků. Když hledali zemědělci z vesnice Klapý v severních Čechách způsob, jak zabránit milionové škodě, kterou jejich byznysu každý rok působí nálety špačků, došli k jedinému řešení. Střílet je. Každý rok jich proto padnou dvě desítky.

Dostali na to i razítka z úřadů, podobně jako vinaři na Moravě. Poprvé se ale stalo, že případ doputoval až k soudu. A ochránci zatím vítězí. Brát do ruky pušku kvůli zisku musí být podle soudu až posledním možným řešením.

„Nálety špačků nám každý rok působí zhruba milionovou škodu na třešních, které jinak vyvážíme do Evropy. Na střelbu máme povolení od města Lovosice i z krajského úřadu,“ brání se předseda ZD Klapý Otakar Šašek. Družstvo se několik let snažilo špačky plašit například zvukovým dělem. Špačci si na něj ale po čase zvykli a úrodu ničili dál.

Ihned poté, co před rokem městský úřad v Lovosicích povolil zemědělcům odstřel, stěžovali si na ústeckém krajském úřadě lidé ze Společnosti ochránců životního prostředí Litoměřice. Jenže kraj se lovosického úřadu zastal. „Pro nás byl zásadní fakt, že vůči špačkům byla nejprve použita kombinace běžných metod plašení,“ odůvodnil mluvčí Ústeckého kraje Zbyněk Šebesta. Společnost ochránců přírody pak dala případ k soudu, který rozhodl ve prospěch krajského úřadu. Pak podala tzv. kasační stížnost k Nejvyššímu správnímu soudu a ten případ vrátil zpátky ke Krajskému soudu v Ústí nad Labem. Při předchozím líčení se totiž prý nepodařilo dokázat, že byly šetrnější metody plašení neúčinné. Soud by měl rozhodnout v nejbližších týdnech.

Ochránci argumentovali tím, že škodám šlo předejít i jinak, například zakrýt stromy sítěmi či pouštět špačkům nahrávky dravých ptáků, které by je měly vylekat. Stejného názoru je i Česká společnost ornitologická. „Nikdo se příliš nezajímá tím, jak předejít škodám a hledáním jiných řešení,“ řekl tajemník společnosti Lukáš Viktora.

V povolení, které pro pěstitelé z Klapého platí až do roku 2013, mají zemědělci přesně dané podmínky, kdy mohou střílet. Lovosický úřad je převzal z vyhlášky ministerstva zemědělství, která chrání moravské vinaře. Ta zase kopíruje evropskou směrnici, kterou prosadili Španělé.

Do sadu tak mohou s puškou jen myslivci s brokovnicí a střílet smějí pouze na okraj hejna, které odhadem čítá tisíc ptáků. „Ptáků každý rok zahyne zhruba dvacet. Ale efekt je o poznání větší. Ptáci si spojí výstřel s nebezpečím a na úrodu už tolik neútočí,“ popisuje Otakar Šašek. V Česku žije asi milion párů.

(Enviweb)

Zájezd

Program zájezdu OUMS do Polska ve dnech 2.- 5. září 2009

Odjezd: z Brna 2.9. v 5,00 hod ze SRS v Líšni, všechny noci se bude spát v Grójci v hotelu Wiktoriansky, cena noclehu včetně snídaně (švédský stůl) v přepočtu cca 650 Kč/noc, pojištění si uhradí každý sám, přibližná celková kalkulace zájezdu cca 3500 – 3700 Kč podle počtu zúčastněných. Díky znalosti a osobním kontaktům celé oblasti Ing. Chmela a po dohodě zúčastněných se budou moci provést operativní změny

2.9. Czestochowa – klášter Jasna Góra

Ždžary – Nowakowski – školka + pokusný sad + posezení u grilování

3.9. Waršava – Broniše – zemědělská burza

Wilanów – pokusný sad VŠZ + přednáška - Prof. Tomala

Królewski zámek

Grójec – ovocnář – jabloně

4.9.- Skierniewice – pokusný sad

Prusy – produkce elitního materiálu + ozdravování, školka + jabloňový sad Krzewińki

Rajpol – odbytové družstvo a pěstitel jabloní, hrušní a borůvek

5.9. – N. Miasto n. Pil. – školka + pokusy třešní – vložky na Gisele, sad BASF

Informace k zájezdu podá:

Ing. Jiřina HOMOLOVÁ

tel.: +420 543 257 527

mobil : +420 724 047 937

fax : +420 543 257 527

e-mail: homolovaa@volny.cz

Pozvánka

VŠÚO Holovousy, VčOU Holovousy, SISPO, ZD Bašnice
dovolují si Vás pozvat na odborný seminář spojený s ukázkou techniky pro ovocnářství

OCHRANA OVOCE PŘED CHOROBAMI A ŠKŮDCI

motorest MILOVICE u Hořic
5. srpna 2009 od 9:00 hodin

Program semináře:

8:00 – 9:00 hodin - Prezence účastníků

9:00 hodin – Zahájení Ing. V. Ludvík, ředitel VŠÚO Holovousy s.r.o.

Ovocnářská výroba v ZD Bašnice, Ing. J. Matyáš, předseda ZD Bašnice

Ochrana ovoce proti houbovým chorobám v r. 2009 (Výzkumný záměr MSM 2527112101)

Ochrana jablek určených jako surovina pro dětskou výživu (Výzkumný projekt 1G46073)

Ing. M. Lánský, VŠÚO Holovousy s.r.o.

Ochrana ovoce před živočišnými škůdci v letošním roce (Výzkumný záměr MSM 2527112101), Ing. J. Ouředníčková, VŠÚO Holovousy s.r.o.

Využití podpurných látek v jahodách, Ing. L. Kněžáček, VŠÚO Holovousy s.r.o.

Novinky v registraci pesticidů do ovoce, Ing. M. Ludvík, OU ČR Holovousy

11:00 hodin - P ř e s t á v k a

11:15 hodin - Ochrana sadů v roce 2009, Ing. D. Musilová, BASF spol. s r.o., Praha

Závěrečná ošetření jádovin – skládkové choroby, Ing. F. Řezanina, Bayer CropScience, Praha

Ošetření ovoce v roce 2009, Ing. M. Vokřál, Syngenta Czech s.r.o., Praha

Výživný stav sadů v roce 2009, Ing. P. Pluhař, AGRA GROUP a.s. Střelecké Hoštice

Stroje na ochranu a sežínání trávy firmy SOME, Ing. O. Šuhájek, SOME J. Hradec, s.r.o.

Představení sadařských traktorů FENDT řady 200 VARIO

Ing. M. Šindelář, CIME – S s.r.o., Čížkovice

Moderní rosiče a stroje na sklizeň ovoce, Ing. Z. Bittner, Pebaco Brno s.r.o.

13:30 hodin - O b ě d

14:00 hodin - Přesun do Bříšťan – sad ZD Bašnice

14:15 hodin - Předvedení moderních traktorů a dalších strojů do sadů

firma SOME J. Hradec, s.r.o., CIME – S, s.r.o., Čížkovice

Diskuse k předváděné technice

15:00 hodin - Ukončení semináře

Organizační pokyny:

1. Motorest Milovice je u silnice č. 35 – směr Hradec Králové – Jičín (5 km od Hořic), doprava možná autobusem z Hořic, Hradce Králové nebo Jičína (autobusová linka Hradec Králové – Jičín, zastávka přímo před motorestem)

2. Účastnický poplatek na osobu (bude se vybírat při prezenci) :

Spolupřádající firmy zdarma, Členové OU ČR, SISPO Holovousy a poradenské služby 100,- Kč, Ostatní účastníci 400,- Kč

3. Přihlášky zašlete obratem, nejpozději **do 3.8.2009** na adresu:

Výzkumný a šlechtitelský ústav ovocnářský Holovousy s.r.o.

HOLOVOUSY 1 nebo na číslo faxu: 493 692 833, 508 01 HOŘICE případně na e-mail :

lansky@vsuo.cz, Nepřihlášení účastníci nebudou mít zajištěný oběd !

4. Odborný garant : Ing. Miroslav Lánský

Organizační zajištění : Ing. Václav Ludvík